

# Gestaltningssprogram för bostäder inom del av DP Stora Hammar

## Områdets identitet

Vellinge kommun och Peab avser utveckla området öster om Stora Hammars skola med bostäder. Detaljplanen avser småhus och flerbostadshus. Utgångspunkten har varit att skapa ett välkomnande och tryggt område med en gestaltning som smälter väl in i området.

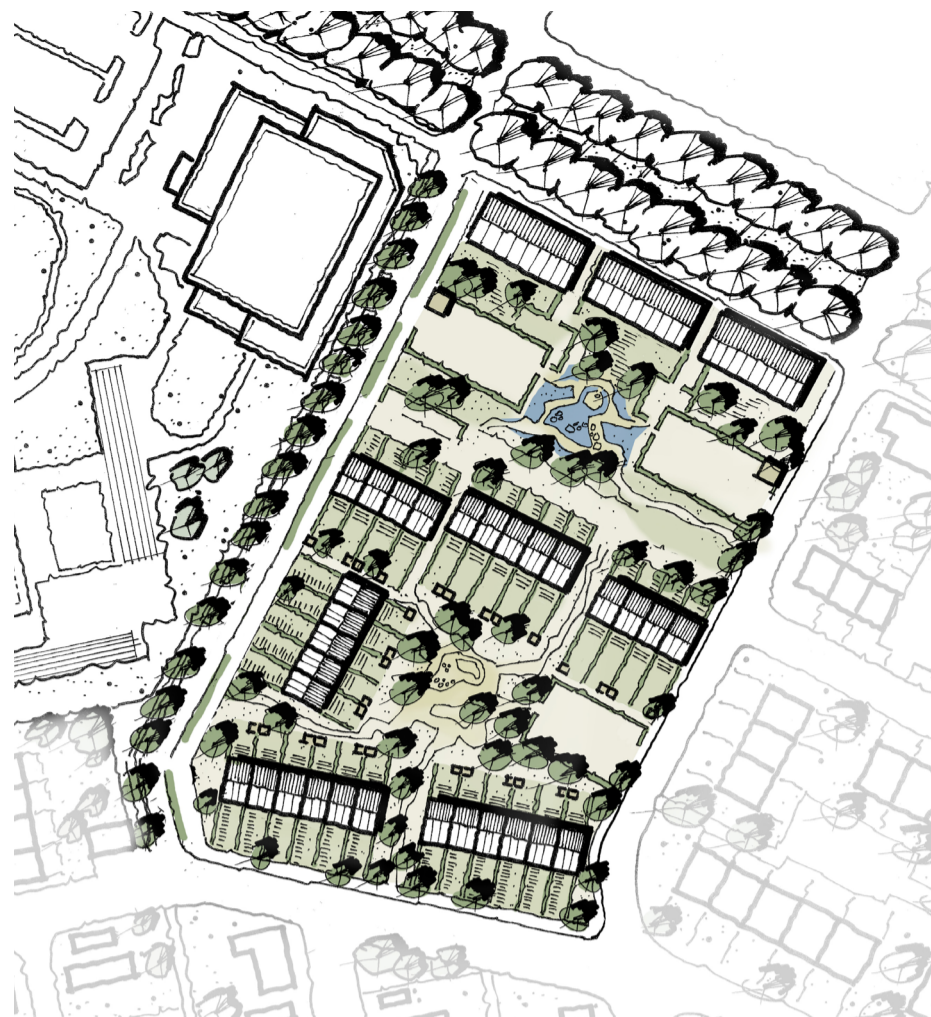
Småhusen och flerbostadshusens entréer och förgårdsmark vänder sig utåt för att skapa levande gator och bidra till ett inbjudande område. Husens placering skapar förutsättningar för ett inre grönt rum som bjuder in boende i alla åldrar att samlas och umgås.

Vi ser bostäderna som en möjlighet att sätta prägel och identitet på området där småskalig, varierande och trivsamt arkitektur står i fokus.

Vi vill uppmuntra till hållbara och omsorgsfulla val, både vad gäller estetiska kvaliteter, material och byggsätt. Lummig grönska i kombination med hållbar arkitektur är ledorden.

Stor vikt läggs även vid det lokala omhändertagandet av dagvattnet. En gestaltad dagvattendamm kompletteras med regnbäddar och genomsläppliga material som fördröjer dagvattnet.

Stora Hammars nya bostadsområde ska präglas av god, hållbar arkitektur som tillsammans med grönska bidrar till trivsamma, attraktiva miljöer.



## Fasader

Det är viktigt att det sammanlagda intrycket av området harmoniserar, varför en materialpalett tagits fram.

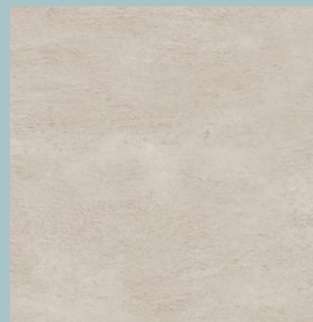
Materialvalen ska präglas av omsorg och hög kvalitet och knyta an till omgivningen. En materialpalett med gedigna material såsom trä, tegel och puts har därför tagits fram.



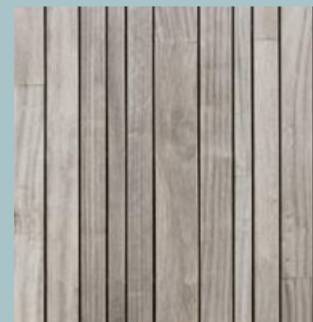
Ljust tegel



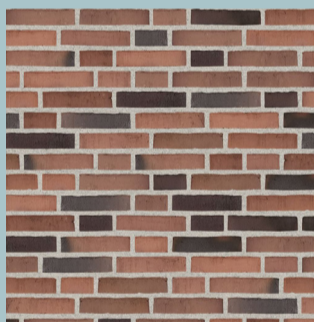
Ljust tegel, mönstermurning



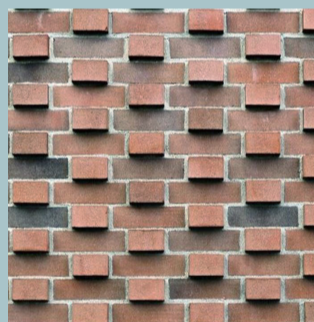
Puts



Trä



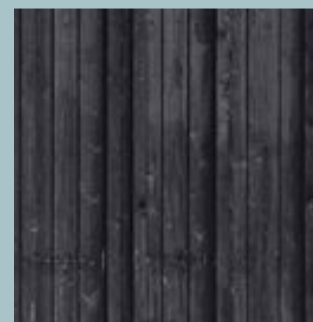
Mörkt röd-brunt tegel



Mönstermurning kan markera sockelväningen på flerbostadshusen



Puts med textur



Målat trä

## Tak

Betongpannor, takpapp, skiffer och inslag av plåt är förslag på material till taken som kan utföras både som sadeltak eller pulpettak. Taken ska harmonisera med fasaden i utformningen. Komplementbyggnader bör ha gröna tak för att hjälpa dagvattenhanteringen. Solceller uppmuntras framförallt på flerbostadshusen.



Pulpettak



Solceller



Sedumtak



Sadeltak

## Detaljering

Tydliga entréer mot gatan skapar välkomnade gator och hjälper läsbarheten av området. Variation av material och volymer gör fasaderna dynamiska.



Markerad entré (flerbostadshus)



Kulörer som harmoniserar



Balkonger kan bidra till en dynamisk fasad (flerbostadshus)



"Blindfönster" är ett sätt att ge liv åt fasaden



## Förgårdsmark

Förgårdsmarken ska ha en grön karaktär. Bil och cykelparkering ska möjliggöras på förgårdsmark för radhusen samt på gemensam yta. Den gemensamma parkeringen angörs fördelaktigt på genomsläppligt material för att underlätta dagvattenhantering. Radhusen kan avgränsas sinsemellan av spaljéer, häckar eller staket. Med entréer mot gatan skapas trygga och välkomnande stråk.



Dold sophantering



Häck gentemot grannen och öppet ut mot gata



Grön och inbjudande förgårdsmark



Grönska som ramar in parkeringen

## Gårdsmiljö

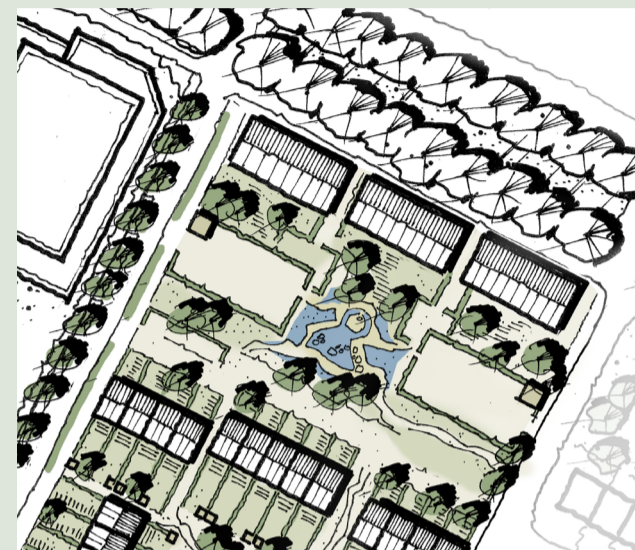
Två olika typer av bostadsgårdar återfinns i planen. Radhusens placering är utformad för att skapa ett skyddat gårdsrum för lek och gemenskap. Flerbostadshusen delar på större och öppnare gröna gårdar i soligt läge i anslutning till dagvattendammen. Rumsskapande grönska hjälper till att dela in flerbostadsgårdarna och bidra till en privatare karaktär som skiljer sig från det publika grönstråket i mitten av tomten.

Gårdarna präglas av en grön, lummig karaktär med inslag av synlig dagvattenhantering som dessutom kan bli ett interaktivt inslag för exempelvis lek.

Radhusen har generösa trädgårdar med terrasser i soliga lägen. Utanför varje trädgård finns det smitvägar till den gemensamma gården i mitten.



Radhusens placering skapar ett skyddat gårdsrum där barn kan leka fritt



Flerbostadshusens placering skapar bra solförutsättningar för gårdarna. Gårdsrummen ramar in av grönska och ansluter till dagvattendammen



Radhusens gård är en plats för gemenskap



Boulebana



Lekplats



Gemensam grillplats

## Dagvatten

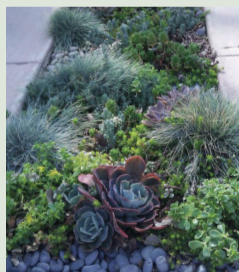
Att hantera dagvatten och förebygga skador vid skyfall blir allt viktigare. En stor mängd hårdgjord yta försvårar avledningen och bör därför minimeras. Tänk på att även t.ex. parkeringsyta kan göras på genomsläppligt material såsom armerat gräs.

En dagvattendamm tillsammans med regnbäddar utmed gatan anläggs för att fördröja dagvattnet och samtidigt bidra till ett grönt och blått tillskott i området. Även gröna tak kan hjälpa till att fördröja vattnet.

Dagvattenhanteringen blir del av ett större framtida dagvattensystem när kringliggande tomter bebyggs. Tanken är att vattnet leds vidare och avslutas i en större anläggning.



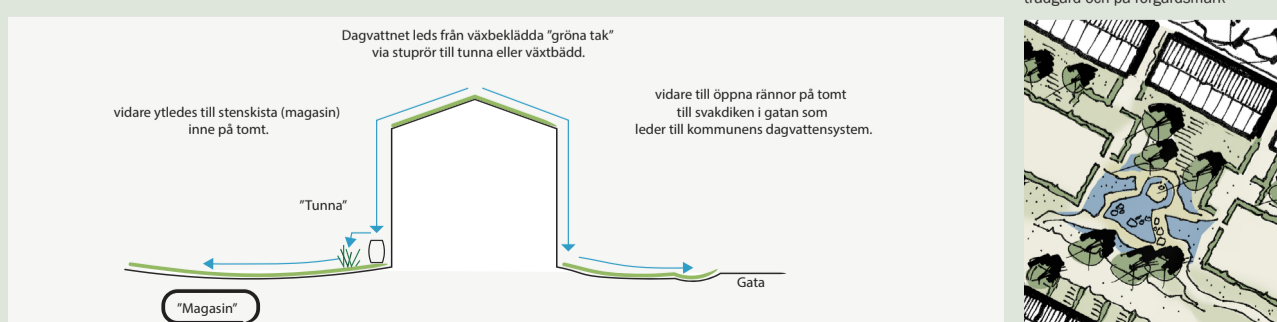
S.k regnträdgård med sten alt. passande växter



Armerat gräs



Genomsläppliga markmaterial i trädgård och på förgårdsmark



Principskiss för dagvattenhantering

Dagvattendamm