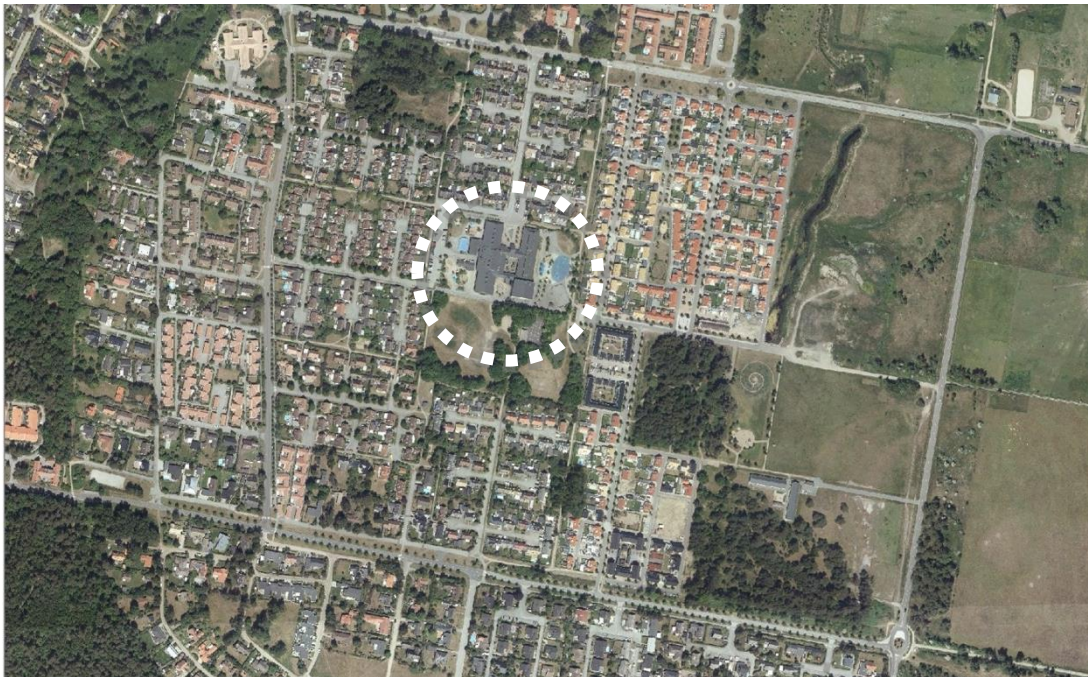


Förslag till detaljplan för Skanör 6:255 med flera, Skanörs skola Vellinge kommun



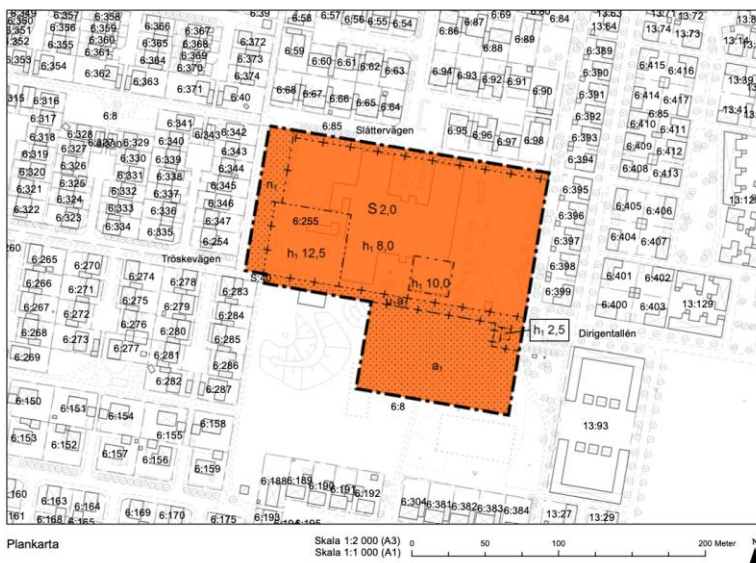
Översiktskarta med området som omfattas av detaljplanen i vit cirkel

SAMHÄLLSBYGGNADSAVDELNINGEN

UNDERSÖKNING AV BETYDANDE MILJÖPÅVERKAN

<p>Prövning av detaljplan för Skanör 6:255 med flera, Skanörs Skola</p> <p>Vellinge kommun – Skåne län</p> <p>Diariernr: Ks 2021/285.722</p> <p>Samråd med länsstyrelsen: Genom granskning för detaljplan</p>	<p>Utförd: 2022-01-28 av Filip Evander. Granskad av: Camilla Wadlund</p> <p>Reviderad 2022-07-15</p> <p>Upprättad: 2022-07-15</p>
<p>Planens syfte:</p> <p>Detaljplanen syftar till att möjliggöra utbyggnad av Skanörs skola med ny idrottshall samt att utöka skolområdet i enlighet med kommunens översiktsplan. Utökningen av skolgården ska ske så att befintliga naturvärden bevaras.</p> <p>Planen syftar även till att säkerställa markreservat för allmännyttiga ändamål på kvartersmark för befintlig ledningsstråk.</p>	

Planens huvuddrag:



PLANBESTÄMMELSER

Följande gäller inom området med nedanstående beteckningar. Endast angiven användning och utformning är tillåten. Där beteckning saknas gäller bestämmelsen inom all kvartersmark eller all allmän plats eller all vattenområde på plankartan.

GRÄNSLINJER

- Planområdesgräns
- - - - - Egenskapsgräns
- + - Sekundär egenskapsgräns
- + - + - + Sammanfallande egenskapsgränser

ANVÄNDNING AV KVARTERSMARK

S Skola

EGENSKAPSBESTÄMMELSER FÖR KVARTERSMARK

Begränsning av markens utnyttjande

Marken får inte förses med byggnad

Höjd på byggnadsverk

h₁ 12,5 Högsta nockhöjd är angivet värde i meter

2,0 Högsta antal våningar är angivet som angivet värde. Bestämmelsen har digitaliserats för att möjliggöra analysar, men används inte idag.

Markreservat för allmännyttiga ändamål

U₁ Markreservat för allmännyttiga underjordiska ledningar.

Markens anordnande och vegetation

P₁ Parkering

Ändrad lovplikt

a₁ Marklov krävs även för fällning av träd. Fällt träd ska kompenseras med nytt träd.

GENOMFÖRANDETID

Genomförandetiden är 60 månader över hela planområdet och börjar när planen vinner laga kraft.

Utsnitt från plankarta

Planområdet för Skanörs skola omfattar ca 2,7 Ha och berör i huvudsak den kommunala fastigheten Skanör 6:55 och ligger central i Skanör mellan Gässlingekroken och Skanörs Vångar.

Planen består av ett skolområde för Skanörs skola.

Detaljplanen prövar en utbyggnad av Skanörs skola samt utökning av skolområdet. Den befintliga idrottshallen på skolan är för liten och kan inte på ett ändamålsenligt sätt byggas ut. Istället föreslås lokalerna omvandlas till klassrum med en helt ny idrottshall på den västra delen av skolgården.

Placeringen innebär en god tillgänglighet från befintliga angöring- och parkeringsplatser i anslutning till Tröske- och Slättervägen samtidigt som volymen för idrottshallen vid denna placering bedöms innebära minsta omgivningspåverkan för omkringliggande bostadsbebyggelse.

Idrottshallen som planeras är ca 1690 kvm stor med en totalhöjd på ca 12,5 meter.

Skolområdet har idag en stor andel hårdgjord yta och skolverksamheten och eleverna använder den intilliggande parken både i undervisningen och som lekyta på raster.

Parkområdet har flera värden och olika funktioner som kan definieras som ekosystemtjänster kopplade till grönstrukturen i området.

Natur skyddad av miljöbalken - Natur och kulturmiljöer skyddad av miljöbalkens 7 kapitel har ett starkt skydd. Stödet är här huvudsakligen utformat utifrån Miljöbedömningsförordning (2017:966) 5§ 9p

	Positivt	Negativt	Ingen	Kommentar
Berör ett genomförande av planen ett natura 2000-område? På vilket sätt? (Miljöbalken 7 kap. 28§)			X	Nej.
Berör ett genomförande av planen ett naturreservat? Om ja, på vilket sätt? (Miljöbalken 7 kap. 4§)			X	Nej.
Berör ett genomförande av planen ett kulturresevat? Om ja, på vilket sätt? (Miljöbalken 7 kap. 9§)			X	Nej.
Berör ett genomförande av planen ett naturminne? Om ja, på vilket sätt? (Miljöbalken 7 kap. 10§)			X	Nej.
Berör ett genomförande av planen ett strandskyddsområde? Om ja, på vilket sätt? (Miljöbalken 7 kap. 13§)			X	Nej.
Berör ett genomförande av planen ett miljöskyddsområde? Om ja, på vilket sätt? (Miljöbalken 7 kap. 19§)			X	Nej.
Berör ett genomförande av planen ett vattenskyddsområde? Om ja, på vilket sätt? (Miljöbalken 7 kap. 21§)			X	Nej.
Berör ett genomförande av planen ett biotopskyddsområde? Om ja, på vilket sätt? (Miljöbalken 7 kap. 11§) För vägledning: Se förordning (1998:1252) I förordningen ingår i huvudsak följande: <ul style="list-style-type: none"> • Alléer • Källa med omgivande våtmark i odlingsmark • Odlingsröse i jordbruksmark • Pilevall • Småvatten och våtmark i jordbruksmark • Stenmur i jordbruksmark • Åkerholme 			X	Det finns en trädrad med yngre 5 ekar i östra delen längs gång- och cykelbana. Vid platsbesök är bedömningen att dessa uppfyller kriterier för biotopskyddet allé. Genomförande av planen bedöms inte påverka dessa träd. Övriga träd inom området uppfyller inte kriterierna för biotopskyddsområde.

Riksintressen – Riksintressen är skyddade av miljöbalkens 3 – 4 kapitel. Stödet är här huvudsakligen utformad utifrån Miljöbedömningsförordning (2017:966) 5§ 9p

	P	N	I	Kommentar
Påverkar ett genomförande av planen riksintresse för naturvård? Om ja, på vilket sätt?			X	Nej. Ligger inom område för riksintresset. Inga värdena som är beskrivna i riksintresset finns inom och i anslutning till planområdet.
Påverkar ett genomförande av planen riksintresset för friluftsliv? Om ja, på vilket sätt?			X	Nej.
Påverkar ett genomförande av planen riksintresse för kustzonen? Om ja, på vilket sätt? Klicka här för karta			X	Ja. Planområdet ingår i riksintresset för kustzonen, högexploaterad kust 4 kap 4§. Syftet med riksintresset för kustzonen är att bevara de återstående oexploaterade kuststräckorna för bl.a. friluftsliv och turism. Stora delar av Vellinge kommun är påverkat av riksintresset för kustzon. Planförslaget ligger inom befintlig tätort i ett centralt läge och bedöms inte påverka riksintresset negativt.
Påverkar ett genomförande av planen riksintresset för yrkesfisket? Om ja, på vilket sätt?			X	Nej.

Natur - Stödet är här huvudsakligen utformad utifrån Miljöbedömningsförordning (2017:966) 5§ 4p, 5p, 6p, 8p

	P	N	I	Kommentar
Påverkar ett genomförande av planen spridningskorridorer för djur och växter? Om ja, på vilket sätt?			X	Nej.
Påverkar ett genomförande av planen möjligheterna till irreversibel påverkan på miljön? Om ja, på vilket sätt?			X	Nej.
Påverkar ett genomförande av planen möjligheten för hotade djur och växters möjligheter? Om ja, på vilket sätt? (Bedömningen utgår från såväl det direkta planområdet, det direkta närområdet, samt globalt.)			X	Nej. Den rödlistade växten Taggkörvel (<i>Anthriscus caucalis</i>) (VU), har observerats (aug 2000, maj 2021) i Artportalen, i nära anslutning till planområdet, vid skolans västra parkering. Vid platsbesök har den återfunnits i anslutning till planområdet på delar av grönremsan mellan parkeringen och gång- och cykelbanan. Bedömningen är att den inte

				kommer att påverkas av genomförande av planförslaget.
Påverkar ett genomförande av planen att påverka sin närmiljö i form av vattenavrinning till recipient? Om ja, på vilket sätt?			X	Nej.
Påverkar ett genomförande av planen grundvattennivåer inom planområdet eller i närområdet?			X	Nej.
Påverkar ett genomförande av planen friluftsliv och människors tillgänglighet? Om ja, på vilket sätt?	X			Ja. Planförslaget innebär att delar av den befintliga parken blir skolområde i enlighet med gällande översiktsplan. Skolan använder idag delar av parken för såväl undervisning och som skolgård och ändringen formaliserar detta som skolområde. Det andra sidan av myntet är att den allmänna platsmarken med syftet för park, blir mindre tillgängligt för de boende i närområdet. I praktiken kommer befintliga förhållanden att fortgå. Parken kommer att vara tillgänglig efter skoltid och på helgen.
Påverkar ett genomförande av planen miljö kvalitetsnormerna inom planen eller i det direkta närområdet? Om ja, på vilket sätt?			X	Nej.
Påverkar ett genomförande av planen miljö kvalitetsnormerna hos recipient? Om ja, på vilket sätt?			X	Nej.

Säkerhet och hälsa - Stödet är här huvudsakligen utformad utifrån Miljöbedömningsförordning (2017:966) 5§ 7p.

	P	N	I	Kommentar
Påverkar ett genomförande av planen människors säkerhet i form av utsläpp av miljö och hälsofarliga ämnen i händelse av olycka? Om ja, på vilket sätt?			X	Nej.
Påverkar ett genomförande av planen bullernivåerna i sitt närområde? (Trafik etc) Om ja, på vilket sätt?			X	Nej.
Påverkar ett genomförande av planen risk för ras och skredolyckor antingen inom planområdet eller utanför? Om ja, på vilket sätt?			X	Nej.

Påverkar ett genomförande av planen luftkvalitet i form av lukt? Om ja, på vilket sätt?			X	Nej.
---	--	--	----------	------

Påverkan på andra planer - Stödet är här huvudsakligen utformad utifrån Miljöbedömningsförordning (2017:966) 5§ 1p

	P	N	I	Kommentar
Berörs planområdet av några andra kommunala eller regionala planer? Om ja, på vilket sätt påverkar ett genomförande av den plan som här undersöks dessa planer ur ett miljöperspektiv?	X			Är utpekade området för dagvattenåtgärder i kommunens VA-strategi och VA-plan, kommunförvaltningen 2014-09-10, dnr Ks 2014/356.
Naturvårdsprogram			X	Nej.

Miljön idag - Stödet är här huvudsakligen utformad utifrån Miljöbedömningsförordning (2017:966) 5§ 2p

Beskriv vilka naturvärden som är utmärkande och präglar platsen idag.

Parken söder om Skanörs skola har flera trädgångar av lövskog med inslag av ädellövträd. Platsen har en del ekosystemtjänster för skolverksamheten och eleverna som idag använder delar av parken både i undervisningen och för lek.

	P	N	I	Kommentar
På vilket sätt påverkar ett genomförande av planen de ovan beskrivna utmärkande värdena ur ett miljöperspektiv?	X			Genomförandet av detaljplanen innebär att skolans formella område utökas, men i praktiken kommer det att fortsätta att upplevas som en del av parken. Skötselansvaret ändras så att det går från kommunens tekniska avdelning till kommunens fastighetsavdelning. Ingen ny byggrätt föreslås på det tillkommande skolområdet och träden skyddas i detaljplanen.
På vilket sätt påverkar ett genomförande av planen de ovan beskrivna utmärkande värdena ur ett kulturmiljöperspektiv?			X	Det finns inga utpekade kulturvärden. Då det utökade skolområdet över del av den befintliga parken redan idag används och kommer i praktiken fortsätta att vara tillgänglig för allmänheten efter skoltid är bedömningen att det inte har en någon större påverkan.

Kommunens samlade bedömning

Detaljplanen prövar en utbyggnad av idrottshall inom befintligt skolområde för Skanörs skola samt en utökning av skolområdet söderut över en del av befintligt parkområde. Utökningen av skolområdet sker i enlighet med kommunens gällande översiktsplan.

Samhällsbyggnadsavdelningens bedömning är att ingen betydande miljöpåverkan uppkommer som en följd av planens genomförande.

Inga miljövärden av betydelse anses skadas av planens genomförande.

SAMHÄLLSBYGGNADSAVDELNINGEN

Upprättad 2022-07-15

Filip Evander
Planarkitekt

Camilla Wadlund
Miljöstrateg