

Antikvarisk utredning inför detaljplan – f.d. kommunalhuset i Västra Ingelstad, fastigheten Ingelstad 3:36 i Vellinge kommun



Före detta kommunalhuset i Västra Ingelstad, fasad mot väster.



Byggnadens läge.

Tillväxtavdelningen
Enheten för Plan och Exploatering
Rickard Persson

Innehåll

Bakgrund och syfte	3
Historik	3
Byggnaderna	7
Byggnadens lokalisering	7
Planering av omgivning.....	9
Huvudbyggnaden.....	10
Fullmäktigesalen.....	13
Kontorsdelen.....	20
Biblioteket	24
Tjänstebostaden	27
Sammanfattning och värdering	28
Förslag till fortsatta åtgärder	29
Källförteckning	30

Bakgrund och syfte

Västra Ingelstad var huvudort i Månstorps landskommun 1952-1974. Kommunen uppgick därefter i Vellinge kommun och det kommunalhus som byggdes 1959-1961 fick andra användningar.

Kommunstyrelsen i Vellinge kommun gav 2016-05-10, Ks § 71, positivt planbesked för prövning av planläggning av ny bebyggelse inom aktuellt område. Marken ägs av Vellinge kommun. Kommunen ser ett behov av att nya bostäder tillkommer i strategiskt läge nära Västra Ingelstad pendeltågsstation. Inför planläggning har enheten för Plan och Exploatering tagit fram en antikvarisk utredning för det f.d. kommunalhuset. Utredningen har genomförts under sommaren och hösten 2018 av planarkitekt Rickard Persson.

Historik

Ortnamnet Ingelstad pekar på att byn har förmedeltida ursprung. Boplatser åtminstone från stenåldern har funnits på platsen. På 1100-talet byggdes en romansk kyrka i byn, varav delar fortfarande finns kvar i den nuvarande kyrkobyggnaden. Byn syns på kartor från 1700-talet, enskiftades 1805 och fick ett uppsving med järnvägsförbindelse och spannmålshandel 1898. Trafik med station i byn på järnvägen upphörde 1973 innan den återupptogs med Pågatågstrafik 2015.

Den administrativa enheten Ingelstads socken har medeltida ursprung. När 1862 års kommunalförordningar trädde i kraft bildades Västra Ingelstads landskommun. 1952 bildades Månstorps landskommun med Västra Ingelstad som huvudort genom en sammanslagning av de tidigare kommunerna Arrie, Mellan-Grevie, Södra Åkarp, Törringe, Västra Kärrstorp, Västra Ingelstad och Östra Grevie. 1974 upplöstes kommunen och uppgick i Vellinge kommun, förutom delarna Törringe och Västra Kärrstorp som överfördes till Svedala kommun.

På flygbilder syns att platsen där det f.d. kommunalhuset står var jordbruksmark 1939. Bebyggelse fanns längs järnvägen i form av järnvägsstationen samt söder om Kyrkovägen. Tillsammans med Stationsvägen i väster utgjorde bebyggelsen längs Kyrkovägen samhällets ryggrad. Kyrkovägen hade skapats som ett resultat av enskiftet och drogs 1913 upp till kyrkan och Landsvägen i öster.

Efter att en könsneutral rösträtt införts 1922 förändrades sammansättningen av fullmäktigeför-samlingarna i Sverige och det uppstod dels ett nytt behov av rymligare lokaler och dels en förändring av den borgerliga offentligheten då fler samhällsgrupper tog del av demokratin. Detta ledde bl.a. till att det bildades politiska föreningar på landsortsnivå och representanter från landsortskommunerna kunde göra karriär på nationell nivå. I Västra Ingelstad kan det exemplifieras

med att Emil Ahlkvist som var fullmäktigeordförande under hela perioden 1952 till 1974 även var landstingsråd och riksdagsman.¹

Från 1930-talet och framåt lades allt fler uppgifter på kommunen och många kommuner började bygga nya moderna kommunalhus. Tidigare hade kommunens uppgifter kunnat samordnas med t.ex. möten och kontorsgöromål hemma hos någon enskild lantbrukare. Kommunens representanter fungerade både som politiker och tjänstemän, men nu krävdes lokaler för att samla ett större antal politiker och lokaler för anställda tjänstemän. Denna utveckling fortsatte och efter kriget fanns bl.a. behov av att modernisera åldrvården, att reformera skolväsendet samt att bygga bostäder i kommunal regi.² Men kommunerna var små, många och skattemedlen var begränsade. Vid kommunreformen 1952 blev de ca 2 400 kommunerna ca 800. Vid denna sammanslagning ansåg man det olämpligt att slå samman olika kommuntyper (städer, köpingar, municipalsamhällen respektive landskommuner).

Månstorps landskommun bildades 1952 och den administrativa enheten växte från ca 550 invånare till ca 2 750. Kommunen satsade stort på ny bebyggelse. Samhälls- och infrastrukturplanering kom i fokus. Man byggde radhus, villor mellan Kyrko- och Elbetorpsvägen, typhus och ett barndaghem. 1959-1961 byggdes kommunalhuset som ursprungligen också innehöll ett bibliotek och en bostad för ett kontorsbiträde och i anslutning till kommunalhuset uppfördes en tjänstebostad.

Kjessler & Mannerstråle ritade kommunalhuset och den uppfördes av den lokale byggmästaren Edvin Bladh. Samma team låg bakom allmännyttans lägenheter, ursprungligen pensionärshem, 1958 på fastigheten Ingelstad 3:37, strax norr om kommunalhuset.

Karin Arvastson skriver i en artikel om offentlighetens självbild vid denna tid:

”Den kommunala organisationen ändrades med 1950-talets kommunindelningar som gick ut på att skapa kommuner med större effektivitet och bärkraft....Nu skulle inte byggnaderna se ut som slott eller herrgårdar längre, nu skulle de framförallt visa de krafter som det starka samhället representerade och dess funktioner....”³

En annan tanke som odlades under 1950- och 60-talen var att kommunen skulle fungera som en institution för demokratisk fostran och medborgarskola⁴. Denna tanke kom i Västra Ingelstads kommunalhus till uttryck genom att delar av byggnaden togs i anspråk för ett bibliotek. Tidens politik betonade den svenska modellen av samförstånd och den politiska debatten i fullmäktige som det sanna uttrycket för en levande demokrati.⁵

¹ Frostin (1982) s. 301-308

² Arvastson & Hammarlund-Larsson (2003) s. 80

³ Arvastson (1995) s. 58

⁴ Arvastson & Hammarlund-Larsson (2003) s. 82

⁵ Arvastson & Hammarlund-Larsson (2003) s. 83

Kommunalhusen som uppfördes under denna tid blev materialiseringen av dessa tankar:

”Funktionalisternas devis ”form följer funktion” blev normen för de nya byggnaderna. De kom därför att få en tydlig uppdelning i byggnadskroppen med en framträdande hallbyggnad för den beslutande funktionen, nämligen den representativa demokratin i form av kommunfullmäktige. Sessionssalen fick där en dominerande placering och blev arkitektoniskt bestämmande.”⁶

Samtidigt fanns det politiska motkrafter som menade att kommunerna slösade med skattemedlen och hävdade att kommunerna skulle vara mer sparsamma.⁷ I den handläggande arkitektens (Jan-Erik Lund) beskrivning av Västra Ingelstads kommunalhus framkommer denna syn i betoningen av att arkitekturen ska vara *sparsam och utan åthävor*.⁸

I Västra Ingelstads kommunalhus, liksom i många andra kommunalhus byggda under denna tid finns tydliga spår och uttryck av tidens politiska diskussion, dels vad gäller placering och utformning av närmiljön och dels i byggnadens arkitektoniska betoning av fullmäktigesalen, både exteriört och interiört.

När Månstorps landskommun upplöstes 1974 och större delen av kommunen uppgick i Vellinge kommun och en mindre del i Svedala kommun upphörde byggnadens användning som kommunalhus. Tiden hade också sprungit från byggnadens utformning då de nya kommunhusen, byggdes som kontorskomplex. Arkitektoniskt betonade de långa korridorers tjänstemannaeffektivitet framför den representativa funktionen.

Efter att huvudbyggnaden upphört att användas som kommunalhus var den dels postkontor⁹ (från 1975 till 1990) och dels renoverat och utvidgat bibliotek¹⁰ fram tills biblioteket flyttade 1993. Idag används huvudbyggnaden som möteslokal för Oxie härads hembygdsförening, som pizzeria och som lager åt Sydsåkanska Ukrainaföreningen, funktioner som inte respekterar byggnadens kvarvarande arkitektoniska värden eller dess symboliska betydelse.

Tjänstebostaden var under en tid barndaghem och sedan privatbostad fram tills kommunen löste in den under 2018.

⁶ Arvastson (1995) s. 58

⁷ Arvastson & Hammarlund-Larsson (2003) s. 86

⁸ Kjessler och Mannerstråle (1958-59)

⁹ Frostin (1982) s. 328

¹⁰ Frostin (1982) s. 304



Postkontor och bibliotek 1986.



Postmuseums bild av lokalerna inför omskytning 1986.

Byggnaderna

Karin Arvastson skriver i sin artikel om offentlighetens självbild i 1900-talets Sverige:

”Kommunalhus representerar en offentlig tradition i Sverige. De engagerar och väcker starka känslor fortfarande, liksom de gjorde under de tidiga urbaniseringsfaserna i slutet av 1800-talet. Anledningen är naturligtvis att dessa byggnader genom historien varit platsen för viktiga beslut och maktutövning som kunde drabba den enskilde på olika sätt.”¹¹

Byggnadens lokalisering

Kommunalhusen som byggdes under storkommunernas tid placerades liksom under föregående period centralt i kommunens eller tätortens centrum. Omgivningarna planerades med omsorg och kommunalhusen skulle ha en betydelsefull placering på orten.¹² Detta skiljer sig från den efterföljande kommunblocksperiodens ideologi då kommunhuset visserligen skulle placeras tillgängligt sett centralt, men ur hela kommunens synvinkel och gärna på en mindre attraktiv plats.

I Västra Ingelstad placerades kommunalhuset mycket riktigt centralt i tätorten i skärningspunkten mellan Kyrkovägen och Stationsvägen, strax intill Stationshuset. Den planerade utbyggnaden norr om Kyrkovägen bidrog också till att centralisera platsen. Västra Ingelstad var i sig centralt i förhållande till de sju socknar som sammanslogs till Månstorps landskommun.

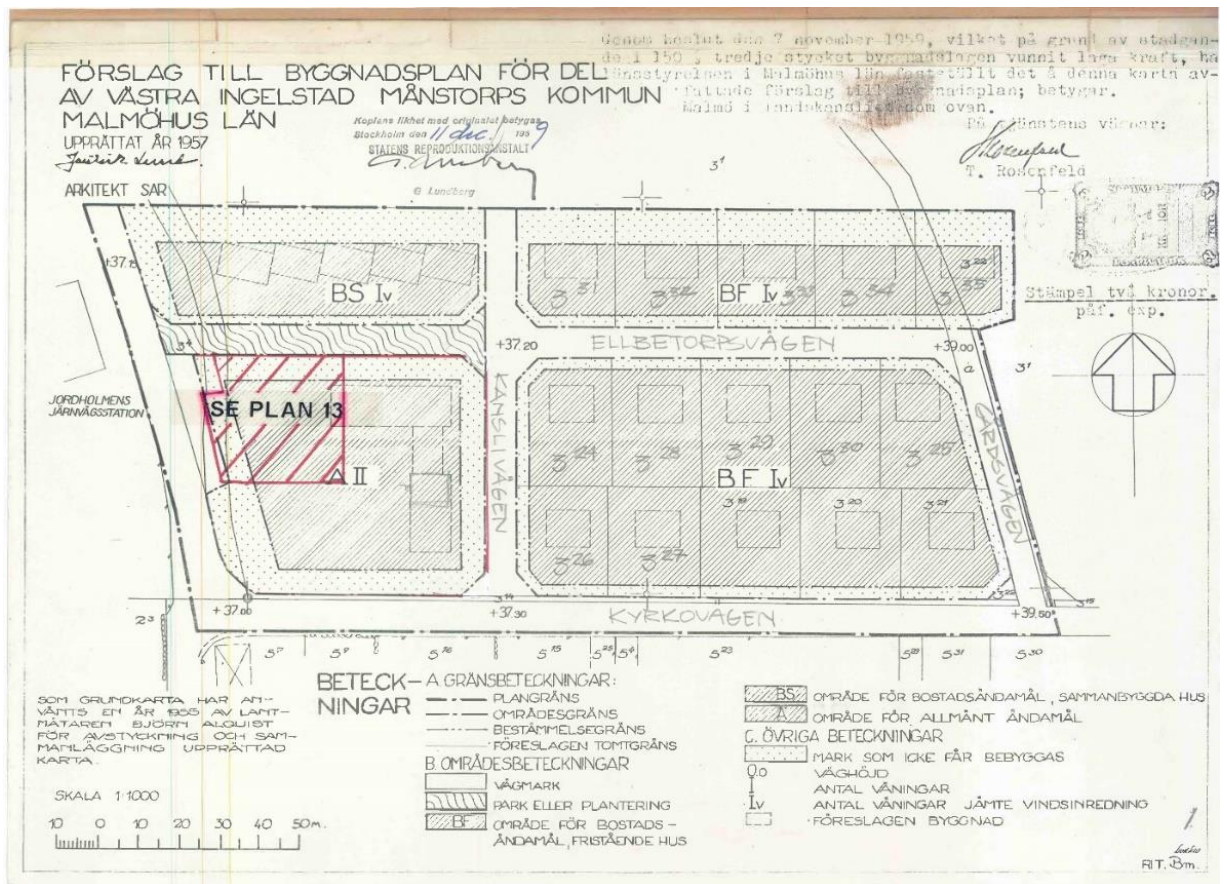
¹¹ Arvastson (1995) s. 56

¹² Arvastson & Hammarlund-Larsson (2003) s. 119



Kommunalhusets placering i skärningspunkten mellan Stationsvägen och Kyrkovägen. Flygfoto från 1939.

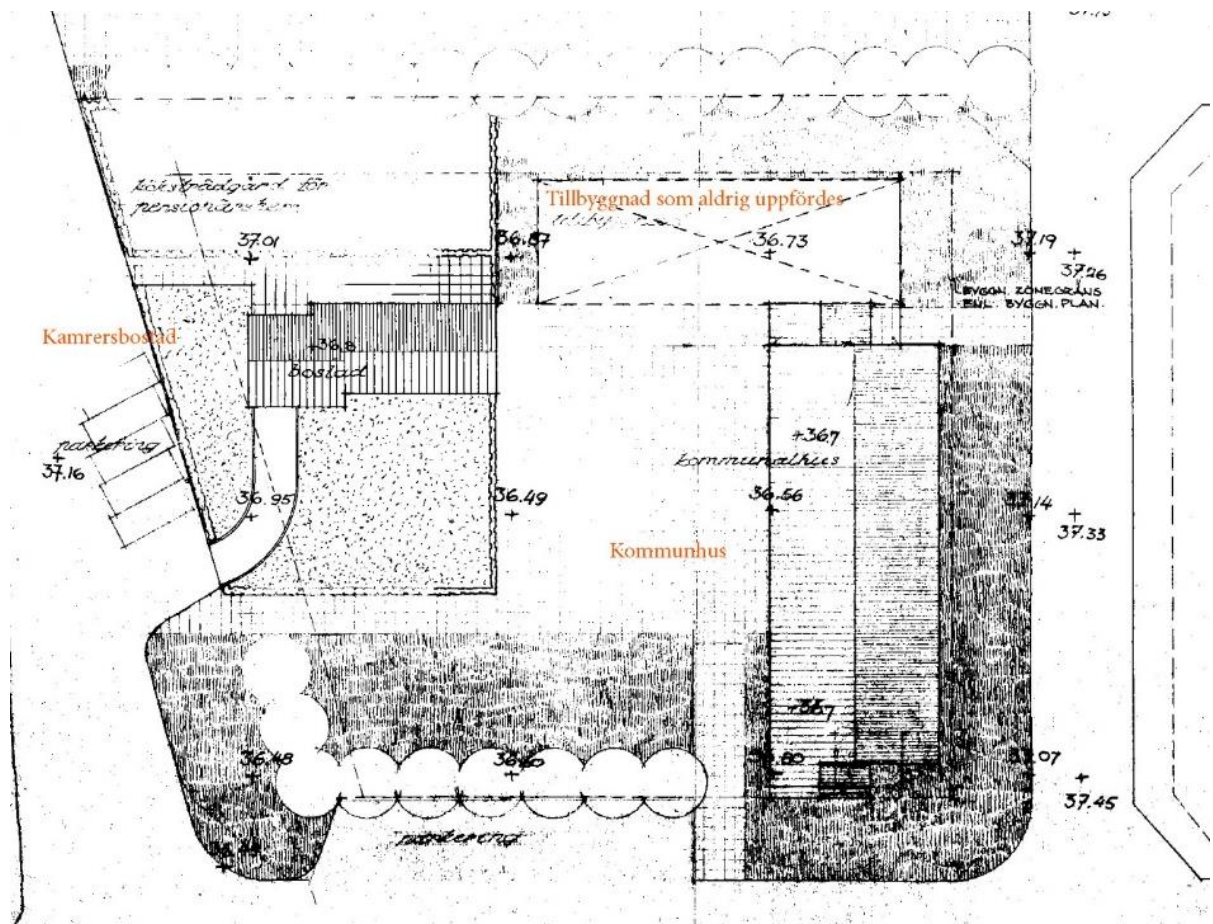
Planerna för bostäder österut längs Kyrkovägen formaliserades i idag gällande plan för området, VI1, som vann laga kraft 1959-11-07. Byggnadslov för kommunalhuset medgavs 1959-12-04. Planen medger byggnation för allmänt ändamål i två våningar där kommunalhuset avsågs byggas och för övrigt friliggande bostäder längs Kyrkovägen samt radhus för pensionärsbostäderna norr om kommunalhuset.



Gällande detaljplan för området.

Planering av omgivning

På platsen tänktes kommunalhuset tillsammans med en tjänstebostad, en tänkt utbyggnad och en trädridå mot sydväst på sikt bilda en gård och möjligen planterades då en större blodbok som fortfarande finns kvar vid tjänstebostaden. Planeringen av omgivningen låg i linje med den offentliga ideologin som markerade platsens betydelse.



Situationsplan. Kjessler och Mannerstråle. Ur ritningsarkivet.

Huvudbyggnaden

Arkitekten Jan-Erik Lund, som har undertecknat ritningarna till byggnaden noterar i byggnadsbeskrivningen:

”Beträffande den arkitektoniska utformningen bör påpekas, att anläggningen som sådan är tänkt utformad utan för stora åthävor. Accenten i anläggningen är fullmäktigesalen med sin markerade fönstervägg mot vägen. Byggnaderna äro genomgående tänkta uppförda med enkla ej kostnadskrävande material, utvändigt med fasadtegel avbrutet av fönster- och snickeripartier. Takmaterialet är taktegel. Interiörerna äro tänkta i vanlig kontors- och bostadsstandard. Beträffande fullmäktige- och nämnderummen kan en högre standard tänkas, om det av kostnadsskäl anses genomförbart.”¹³

¹³ Vellinge kommun. Ritningsarkivet.

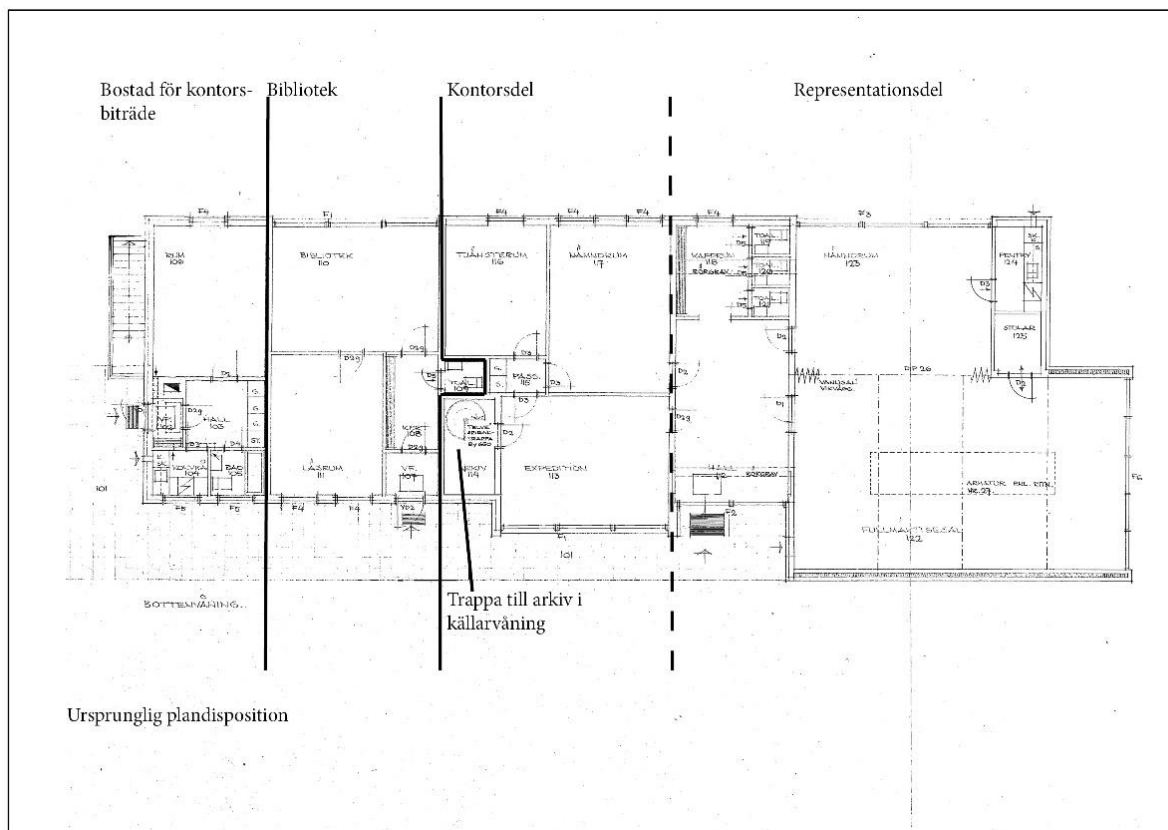
Byggnaden reflekterar väl både tidens syn på offentlighet och arkitektkårens dåvarande ideologier och arbetssätt. Byggnadens betoning av fullmäktigesalen, både exteriört och interiört ger byggnaden arkitektonisk särprägel och representerar det offentliga representantens självbild – en självbild där fullmäktigemötena representerade det demokratiska samhällets viktigaste arena. Samtidigt innehöll byggnaden även ett bibliotek för demokratisk fostran, även det i tidens anda.

Däremot verkar kontorsfunktionen, i jämförelse med andra kommunalhus från samma tid, underdimensionerad. Endast ett litet tjänsterum innehålls i byggnaden tillsammans med ett arkiv i källaren. Å andra sidan har byggnaden en bostadsdel med ett rum att bo i för ett kontorsbiträde och i anslutning till kommunalhuset finns tjänstebostaden. Tjänstemannaprofessionaliseringen som skulle slå igenom bara några år senare hade inte fått något genomslag i planeringen av kommunalhuset i Västra Ingelstad.

Att hela huvudbyggnaden ritats igenom exteriört skvallrar bl.a. utformningen av ledstången vid källartrappan om. Fasta skåp i inredningen är genomritade och en hänvisning till SIS-standard finns för genomförandet. Detta visar på arkitektens ställning som ritande allkonstnär, innan val av färdiga produkter fick större genomslag i kårens arbete.

Som kontrast kan nämnas att det senare 1960-talets och 1970-talets kommunhus, där bl.a. nuvarande Vellinge kommunhus ingår kom att styras av andra tankar. Förvaltningens och tjänstemannafunktionens behov av effektiva kontor styrde planlösningen och arkitekturen präglades av en likformighet och anonymitet. Symboler för maktutövande skulle avdramatiseras. I Vellinge fanns inte ens en fullmäktigesal vid byggnationen utan tanken var att sessionerna skulle kunna hållas i t.ex. skolaulor. Arkitektens roll som allkonstnär hade upphört och istället handplockades olika färdiga produkter till interiören, t.ex. Aalto- eller Bruno Mathsson-möbler¹⁴.

¹⁴ Arvastson (1995) s. 59



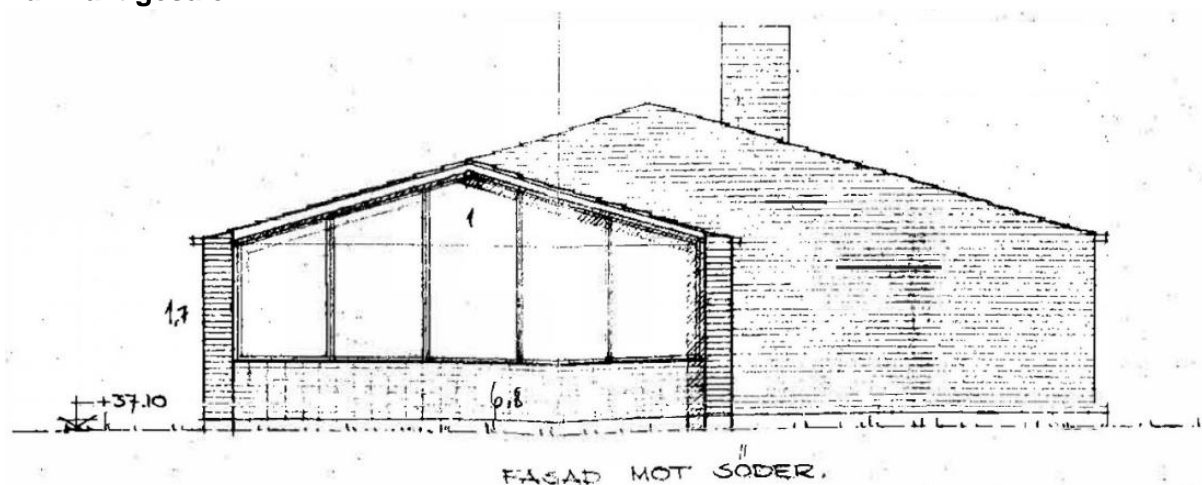
Planritning med ursprunglig plandisposition. Modifierad efter ritning ur ritningsarkivet.

Plandispositionen för huset visar en tydlig hierarki. Längst i öster finns den politiska representationens rum, närmast dessa en underordnad kontorsfunktion. Biblioteket hade en separat ingång medan bostaden för kontorsbiträdet är en praktisk lösning som medgav ett mer resurssnålt byggande.

En funktion som ofta förekom i 1950- och 1960-talens kommunalhus (t.ex. Kiruna, Tranås, Järfälla),¹⁵ men som saknas i Västra Ingelstad är något motsvarande en centralhall. En sådan tänktes användas för publika sammankomster och evenemang som konstutställningar, konserter eller fester för att ytterligare förstärka idén om en demokratisk offentlighet för alla.

¹⁵ Arvaston & Hammarlund-Larsson (2003) s. 88-96

Fullmäktigesalen



Huvudbyggnadens fasad mot söder med den accentuerade sessionssalen. Ur ritningsarkivet.

Fullmäktigesalen är byggnadens accent och upplevs tydligt från Kyrkovägen. Fönsterväggens röda ½-stenstegel är karakteristiskt staplat för att visa väggens fribärande funktion. Fasaden mot söder är i huvudsak bibehållen.



Fasad mot söder 2018.

Enligt Arvastson kunde ett inträdande i fullmäktigesalen under denna tid liknas vid ett slags sakral processionsväg där inredningen blir allt mer påkostad och högtidligare. Det kunde röra sig om mycket påkostad inredning i mahogny eller marmor¹⁶. I Västra Ingelstad råder en mer sober variant, men fortfarande med samma hierarki. I entrén finns ett kalkstensgolv som övergår i ett i huvudsak av träbeklädnad format fullmäktigerum. Golvsockeln är av ädelträ, golvet av påkostad rutparkett

¹⁶ Arvastson & Hammarlund-Larsson (2003) s. 119

och taket i träpanel. Dragstängerna i järn visar rummets spännvidd och man upplever rummet betydligt större än vad exteriörerna skvallrar om. Det är slående hur stort rummet upplevs.

Fullmäktigerummet används idag som lagerlokal åt Sydsåkanska Ukrainaföreningen. Ingången är helt utbytt mot en provisorisk plåtdörr.



Ingången till fullmäktigerummen är helt utbytt mot en provisoriskt anordnad plåtdörr.

Rummet i sig är välbevarat men inredningen finns inte längre kvar. En vikdörr i trä tillhör de mer värdefulla inslagen. Sockellister i ädelträ, tak och fönsterpartier är kvar liksom trägolvet i rutparkett. Den ursprungliga belysningen är försvunnen. Vid ingången finns kalkstensplattorna kvar.



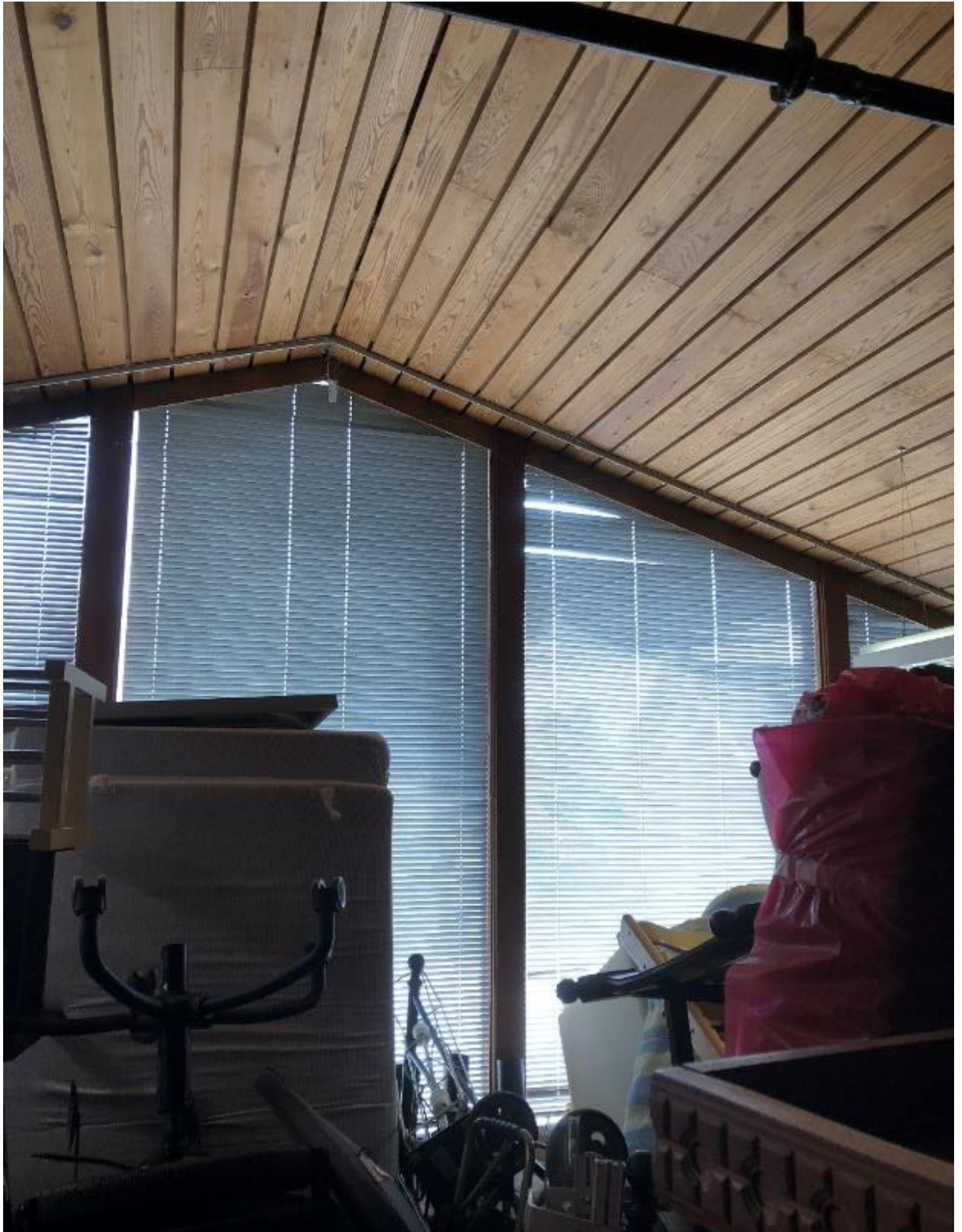
Vid ingången är det ursprungliga kalkstensgolvet kvar.



Vikdörren mellan det ursprungliga fullmäktigerummet och nämndsrummet är bevarad.



De karakteristiska dragstängerna i taket tydliggör spännvidden i det rymliga fullmäktigerummet.



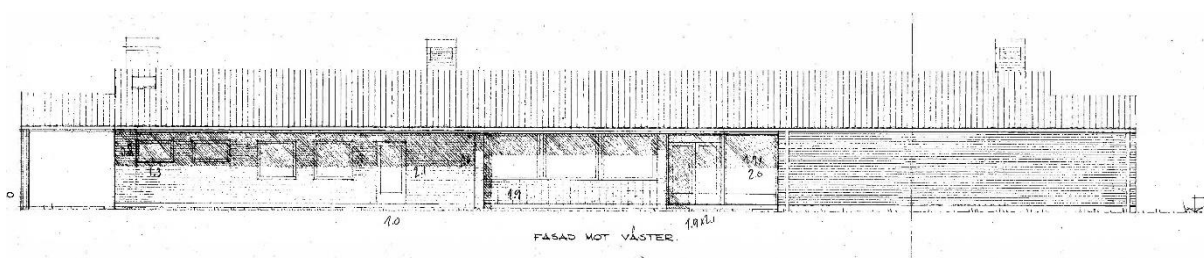
Takets möte med fönstret skapar en fin känsla även med persiennerna neddragna. Glaset i fönstren är i dåligt skick men träet förefaller vara i gott skick.



Ett litet podium markerar den troliga platsen för talarstol. Det ursprungliga rutiga parkettgolvet finns kvar.

Kontorsdelen

Den mellersta delen av byggnaden var huvudsakligen en kontorsdel med tjänsterum och expedition för kommunens tjänstemän. Den planerades med enkla material som linoleummattor på golven. Ursprungligen nådde man delen från samma ingång som till fullmäktigesalen men när delen blev postkontor 1975 togs en ny ingång upp bredvid biblioteket samt anordnades en lastkaj med ingång på byggnadens östra del. Byggnadens funktion som postkontor avvecklades 1990. Idag är delen pizzeria och interiörerna är borta. En äldre toalett, några radiatorer och ett delvis förstört linoleumgolv är förutom träfönstren vad som återstår av byggnadens ursprungliga inredning. Träfönstren är i någorlunda skick.



Fasad mot väster. Ur ritningsarkivet.



Byggnaden mot väster idag.

I den mellersta delen har vid omvandlingen till postkontor en extra ingång inarbetats. Den ursprungliga ingången till fullmäktigesalen är ersatt av en temporär plåtdörr.



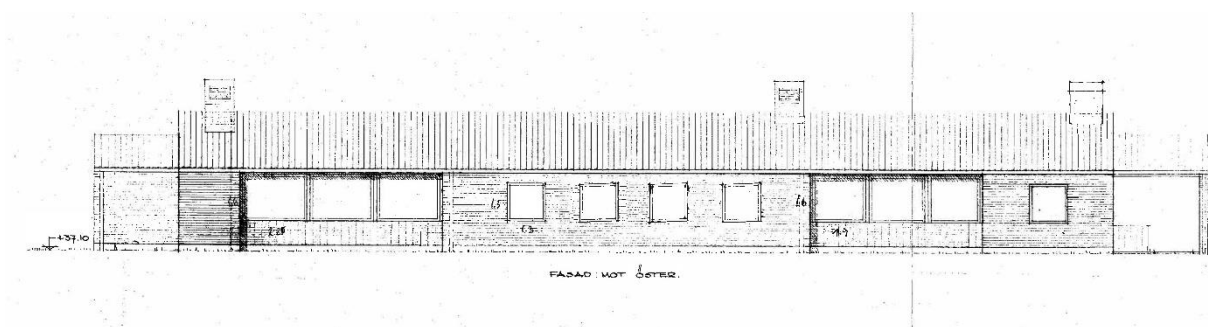
Den tidigare kontorsdelen är idag pizzeria. En postlåda i väggen visar byggnadens användning som postkontor.



Fönsterparti i den mellersta delen, nu pizzeria. Av de tre fönstren är de yttersta i karm och mittfönstret pivåhängt.



Pizzerian i den mellersta delen i augusti 2018.



Fasad mot öster. Det fjärde fönstret i mittdelen har ersatts av en ingång.



Här har en ny ingång med lastkaj tagits upp som leder in i pizzerians kök.



Södra delen av den östra fasaden.

Biblioteket

Det f.d. biblioteket användes fram tills det flyttades till den nya skolan Framtidskompassens lokaler.



Entrédörr till det f.d. biblioteket.



Fina träprofiler i fönstren vid det f.d. biblioteket.



Bibliotekets lärum är idag arkiv åt Oxie Härad's hembygd'sförening



Biblioteket, idag möteslokal för Oxie härad's hembygd'sförening.

Tjänstebostaden

I anslutning till kommunalhuset uppfördes en tjänstebostad. Byggnaden byggdes senare till och utnyttjades som barndaghem innan den blev privatbostad 1993. Interiört återstår i princip ingenting av dess ursprungliga inredning. Exteriört påminner gavelmotivet om kommunalhusets fullmäktigesal. Några fönster av lägre kvalitet återstår också av det ursprungliga.



Tjänstebostaden. Ovan den ursprungliga ingången, nu igenmurad. Nedan gavelmotivet. Den mindre byggnadsdelen var ursprungligen ett garage.

Sammanfattning och värdering

Det f.d. kommunalhuset representerar en övergångsperiod i det svenska 1900-talets förändringar i kommunal organisation. Från 1863 till 1952 var den kommunala förvaltningen i Sverige indelad i nästan 2 500 kommuner varav ca 2 400 var landskommuner. Dessa byggde i sin tur på de äldre kyrksocknarna och från 1974 finns i princip dagens system med ca 290 kommuner.

Landskommunernas period (1952-1974) var en tid med stark framtidstro, både i materiellt avseende med en stark ekonomisk tillväxt, men också ideologiskt, med en stark tro på det moderna demokratiska samhället som lämnade ståndsriksdagens administrativa former bakom sig.

Under perioden 1920-1965 byggdes ett stort antal stads- och kommunalhus i Sverige, de flesta efter 1950-talets kommunindelningsform. Även om det finns stora skillnader i hur stora eller påkostade de är finns det enligt Arvastson och Hammarlund-Larsson¹⁷ vissa gemensamma drag. Dessa gäller byggnadernas placering i orten, omsorg om omgivningens utformning, markering av fullmäktigesalen i fasaden, det inre, närmast sakrala uttrycket av densamma, den påkostade inredningen i fullmäktigesalen, processionsvägen, åhörarläktare, centralhall och gärna en modern eller modernistisk utformning med kubiskt formspråk och platta tak.

I Västra Ingelstad syns dessa tankar i både dispositionen av ytorna och inredningen. Samma hierarki som i motsvarande kontor från denna tid gällde, dvs. det var mer påkostat och spatiöst ju viktigare funktionen var. I Västra Ingelstad är detta manifesterat, delvis med de dyrare material som användes i fullmäktigesalen, och delvis med boendefunktionernas organisation med en kamrersbostad för tjänstemannen och ett litet bostadsutrymme i den norra delen av huvudbyggnaden för kontors-biträdet. Även entrén till fullmäktigesalen är mer påkostad än de övriga delarna av byggnaden genom valet av kalkstensplattor som golvmaterial.

Byggnaden har ett starkt inslag av sparsamhet. Det finns således en koppling till tidens motrörelser som ville begränsa överdrivet påkostade byggnader och förespråkade större anpassning till ortens byggnadsstil, t.ex. med taktegel och sadeltak. Denna nedtonade och modifierade modernism arbetade bl.a. med tegel som fasadmateriell, markerade fönsteromfattningar eller portiker, samt järnsmide. Man ville också undvika en association till 30-talets fascistiska eller totalitära byggnadsideal. I efterhand har denna stil karakteriserats som det svenska folkhemmets egen stil.¹⁸ Västra Ingelstads kommunalhus kan sägas följa den traditionen då arkitekten i beskrivningen just påpekat att byggnaden skulle uppföras *utan åthävor*.

Interiört återstår i dag, förutom fullmäktigesalen, inte mycket av ursprungliga värden. Å andra sidan är det främst fullmäktigesalen som kan beskrivas som bevarandevärd och mycket av dess ursprungliga kvaliteter finns kvar.

¹⁷ Arvastson & Hammarlund-Larsson (2003) s. 125

¹⁸ Arvastson & Hammarlund-Larsson (2003) s. 125



Norra delen av den östra fasaden. Här syns också tillbyggnaden i norr.

Nyttjandet av byggnaden idag saknar med undantag av hembygdsföreningens möten kontakt med dess historia. Pizzerian och nyttjandet som lagerlokal har ingenting med byggnadens historia att göra och inget tyder på att detta är på väg att förändras. Möjligheterna att nyttja fullmäktigerummet som mötes-, föreningslokal eller biograf skulle kunna undersökas men det är tveksamt om det finns tillräckligt mycket intresse för sådan användning på orten. Förutom fullmäktigesalen saknar resten av byggnaden några större arkitektoniska värden och spåren av dess historia är vaga och otydliga.

Tjänstebostaden saknar bevarandevärden.

Förslag till fortsatta åtgärder

Fullmäktigesalen bör dokumenteras i bild och text inför rivning. För övrigt inga ytterligare åtgärder.

Källförteckning

Arvastson, K & Hammarlund-Larsson, C (2003). *Offentlighetens materia. Kulturanalytiska perspektiv på kommunhus*. Stockholm: Carlssons bokförlag.

Arvastson (1995). *Kommunalhusens semiotik*. I Daun (red.) (1995) *Ting, kultur och mening*. Stockholm: Nordiska muséets förlag.

Frostin, E. (1982). *Byarna vid landsvägen. Månstorps kommuns 7 socknar*. Trelleborg: Tryckeri AB Allehanda.

Kjessler och Mannerstråle AB (1959). *Västra Ingelstad 3:36, Kommunalhuset. Ritningar och byggnadsbeskrivning*. Ritningsarkivet: Vellinge kommun.

Persson, E. & Staaf, A. *Kyrkbyar och städer i förvandling. Bebyggelseinventering i ord och bild från Vellinge kommun*. Vellinge: Vellinge kommun.