

Lokala miljömål 2014

Antagna av Kommunfullmäktige den 29 januari 2014



Innehållsförteckning

Innehållsförteckning	2
Inledning	3
1. Begränsad klimatpåverkan.....	6
2. Frisk luft	8
3. Bara naturlig försurning	9
4. Giffri miljö	10
5. Skyddande ozonskikt.....	12
6. Säker strålmiljö.....	13
7. Ingen övergödning	14
8. Levande sjöar och vattendrag.....	16
9. Grundvatten av god kvalitet	17
10. Hav i balans samt levande kust	18
11. Myllrande våtmarker	19
12. Levande skogar	20
13. Ett rikt odlingslandskap.....	21
14. Storslagen fjällmiljö	22
15. God bebyggd miljö.....	23
16. Ett rikt växt- och djurliv	26

Sammanställt av Annelie Persson, miljöenheten, för Miljö- och byggnadsnämnden

Illustrationer: Tobias Flygar

Inledning

"Det övergripande målet för miljöpolitiken är att till nästa generation lämna över ett samhälle där de stora miljöproblemen är lösta, utan att orsaka ökade miljö- och hälsoproblem utanför Sveriges gränser."

Så lyder Generationsmålet – ett löfte till framtida generationer om frisk luft, hälsosamma livsmiljöer och rika naturupplevelser. Regering och riksdag har i bred enighet lagt fast grunderna för det framtida svenska arbetet för en god miljö. Målet innebär att förutsättningarna för att lösa miljöproblemen ska nås inom en generation.

Miljöpolitiken ska fokusera på att:

- Ekosystemen har återhämtat sig, eller är på väg att återhämta sig, och deras förmåga att långsiktigt generera ekosystemtjänster är säkrad.
- Den biologiska mångfalden och natur- och kulturmiljön bevaras, främjas och nyttjas hållbart.
- Människors hälsa utsätts för minimal negativ miljöpåverkan samtidigt som miljöns positiva inverkan på människors hälsa främjas.
- Kretsloppen är resurseffektiva och så långt som möjligt fria från farliga ämnen.
- En god hushållning sker med naturresurserna.
- Andelen förnybar energi ökar och att energianvändningen är effektiv med minimal påverkan på miljön.
- Konsumtionsmönstren av varor och tjänster orsakar så små miljö- och hälsoproblem som möjligt.

För arbetet har en tydlig nationell målstruktur fastställts. I denna ingår 16 miljö-kvalitetsmål, som är de övergripande målen och som anger den kvalitet som ska uppnås. I begreppet hållbar utveckling ingår tre dimensioner: en ekologisk, en ekonomisk och en social. Miljökvalitetsmålen tydliggör den ekologiska dimensionen. Därutöver finns etappmål som anger steg på vägen till miljökvalitetsmålen och generationsmålet.

Etappmålen ska underlätta möjligheterna att nå generationsmålet och miljökvalitetsmålen. Fjorton etappmål har antagits inom fem områden - *begränsad klimatpåverkan, avfall, biologisk mångfald, farliga ämnen och luftföroreningar*. Etappmålen anger inte önskade tillstånd för miljön, eftersom de läggs fast i miljökvalitetsmålen.

16 miljö kvalitetsmål

- Begränsad klimatpåverkan
- Frisk luft
- Bara naturlig försurning
- Giftfri miljö
- Skyddande ozonskikt
- Säker strålmiljö
- Ingen övergödning
- Levande sjöar och vattendrag
- Grundvatten av god kvalitet
- Hav i balans samt levande kust och skärgård
- Myllrande våtmarker
- Levande skogar
- Ett rikt odlingslandskap
- Storslagen fjällmiljö
- God bebyggd miljö
- Ett rikt växt- och djurliv

Regionalt miljömålsarbete

Länsstyrelsen har det övergripande ansvaret för regionala anpassningar av de nationella miljömålen och har anpassat de nationella delmålen till skånska förhållanden. Skånes miljömål och åtgärder visar hur Skåne kan bidra till att nå de nationella miljö kvalitetsmålen. Processen med att ta fram nya skånska miljömål inleddes under 2013.

En ambition med det regionala miljömålsarbetet är att det ska bli mer åtgärdsinriktat. Länsstyrelsen har därför tagit fram ett nytt åtgärdsprogram, Skånska åtgärder för miljömålen, 2012 - 2016. Detta anger de viktigaste åtgärderna som behöver vidtas för att de skånska miljömålen ska uppnås och för en hållbar utveckling i länet. Det är fördelat på fem utmaningar som i sin tur innehåller 76 åtgärder, varav 15 åtgärder pekas ut som strategiskt viktiga för miljöarbetet i Skåne. Programmet har år 2020 som långsiktigt målår, men fokuserar på prioriterade åtgärder som kan genomföras fram till och med 2016.

Vellinges miljömålsarbete

Kommunfullmäktige antog 2008 Lokala miljömål för Vellinge kommun. Dessa utgick från de regionala delmålen och omfattade 14 miljö kvalitetsmål. Till dessa antogs ett åtgärdsprogram 2009. De flesta lokala miljömålen hade målår 2010 och åtgärderna skulle i de flesta fall vara utförda senast 2009.

Vellinges Lokala miljömål 2014 är en revidering av de tidigare antagna målen. De utgår från de 16 nationella miljökvalitetsmålen, men koncentreras till de mål som Vellinge i nuläget fokuserar på. Många av miljökvalitetsmålen berör varandra på olika sätt varför även de övriga målen påverkas positivt även om fokus inte ligger på dem. Fem miljökvalitetsmål har valts ut:

- Begränsad klimatpåverkan
- Giffri miljö
- Ingen övergödning
- God bebyggd miljö
- Ett rikt växt- och djurliv

Inom dessa fem miljökvalitetsmål har övergripande mål tagits fram och under dessa ett antal delmål. Målen är av övergripande karaktär för de områden som i nuläget ska prioriteras i miljömålsarbetet. Utifrån dessa mål kommer ett åtgärdsprogram att tas fram med de åtgärder som krävs för att målen ska uppnås. De nya skånska åtgärderna som ska anpassas till lokala förutsättningar kommer också att ingå i programmet.

Parallellt med de lokala miljömålen håller ett Energi- och klimatprogram och ett Naturvårdsprogram på att tas fram. Mål för *Begränsad klimatpåverkan* respektive *Ett rikt djur- och växtliv* kommer också att tas upp i dessa program. Även delar av *God bebyggd miljö* kommer att behandlas i de båda programmen. Programmen kommer färdigställas för antagande under 2014 respektive 2015.

Vellinge kommun kommer också att särskilt fokusera på vatten framöver. I det kommande Vattenprogrammet som ska tas fram under 2014 kommer förutom *Ingen övergödning* även miljökvalitetsmålen *Levande sjöar och vattendrag*, *Grundvatten av god kvalitet*, *Hav i balans samt levande kust och skärgård* samt *Myllrande våtmarker* att behandlas.

En uppföljning av de lokala miljömålen ska göras under varje mandatperiod, medan åtgärdsprogrammet ska följas upp vartannat år.

1. Begränsad klimatpåverkan



"Halten av växthusgaser i atmosfären ska i enlighet med FN:s ramkonvention för klimatförändringar stabiliseras på en nivå som innebär att människans påverkan på klimatsystemet inte blir farlig. Målet ska uppnås på ett sådant sätt och i en sådan takt att den biologiska mångfalden bevaras, livsmedelsproduktionen säkerställs och andra mål för hållbar utveckling inte äventyras. Sverige har tillsammans med andra länder ett ansvar för att det globala målet kan uppnås."

Koldioxid och andra så kallade växthusgaser från olika mänskliga verksamheter som släpps ut i atmosfären gör att det globala klimatet blir varmare. Förbränning av fossila bränslen som exempelvis olja, kol och naturgas för el- och värmeproduktion samt för transporter svarar för det största bidraget till klimatförändringen både i Sverige och i övriga världen. Följderna av dessa utsläpp kan bli ändrat klimat, ändrade förutsättningar för jord- och skogsbruk, höjning av havsytan och fler översvämningar. Förändringarna riskerar att bli större vid våra nordliga breddgrader än i världen i genomsnitt.

De globala utsläppen av växthusgaser ökar och halten i atmosfären fortsätter att stiga i snabb takt. Även om utsläppen drastiskt reduceras kommer halten i atmosfären att fortsätta öka under lång tid beroende på systemets tröghet.

Koldioxid är den viktigaste av de växthusgaser som kommer från mänskliga aktiviteter. I Skåne görs många insatser för energieffektiviseringar och för ersättning av fossila bränslen med förnybara. Skånska utsläpp av växthusgaser har minskat trots viss ökning från transporter, men ligger per person långt över vad som är långsiktigt hållbart globalt.

Situationen i Vellinge

De globala klimatförändringarna med förhöjda temperaturer leder till problem med stigande havsnivåer utmed kusterna runt om i världen, vilket också kommer drabba de låglänta stränderna och strandängarna inom Vellinge kommun. Eftersom marken ligger lågt i förhållande till den nuvarande befintliga havsnivån är en av kommunens största framtida utmaningar att hantera vattenfrågorna och de kommande klimatförändringarna med ett varmare klimat och mer nederbörd. Detta kan även medföra ökande problem med mer dagvatten och förhöjt grundvatten.

I kommunen utgör trafiken den enskilt största utsläppskällan av såväl växthusgaser som andra föroreningar. År 2010 stod transporter för 55 procent av utsläppen. Andra betydande utsläppskällor är energiförsörjning, jordbruk och arbetsmaskiner.

De totala utsläppen av växthusgaser i kommunen har minskat med 40 procent år 2010 jämfört med år 1990. Minskningen beror huvudsakligen på att användningen av eldningsolja för uppvärmning har minskat kraftigt. Per invånare har utsläppen i minskat med nästan 50 procent under samma period. Vid jämförelse har kommunen låga utsläpp per invånare, vilket förklaras av den låga andelen industrier i kommunen. Tidigare uppsatta lokala delmål går inte att följa upp då beräkningssätten ändrats 2010.

Övergripande mål i Vellinge

Utsläppen av växthusgaser i Vellinge kommun ska år 2020 ha minskat med 20 procent (jämfört med år 2010).

delmål 1

Energianvändningen i Vellinge kommun ska år 2020 ha minskat med 20 procent (jämfört med år 2010).

delmål 2

Andelen förnybar energi ska år 2020 motsvara 50 procent av all energianvändning i Vellinge kommun.

delmål 3

Förnybara drivmedel ska år 2020 utgöra minst 20 procent av den totala användningen av drivmedel inom transportsektorn i Vellinge kommun.

Miljömålet kommer huvudsakligen att behandlas i Energi- och klimatprogrammet.

2. Frisk luft



"Luften ska vara så ren att människors hälsa samt djur, växter och kulturvärden inte skadas."

Luftföroreningar påverkar människors hälsa på många sätt och medför i medeltal flera månaders förkortad livslängd. De skadar också djur, växter och förstör många kulturobjekt, dessutom skadas skogens träd och jordbrukets grödor av marknära ozon. De luftföroreningar som är skadligast är inandningsbara partiklar, ozon och vissa organiska kolväten. I hela Skåne är det problem med höga halter av marknära ozon, såväl i tätorter som på landsbygden.

De lokala utsläppen kommer framför allt från industrianläggningar, vägtrafik och från enskild uppvärmning med ved. Arbetsmaskiner som gräsklippare, motorsågar och grävmaskiner bidrar också med stora mängder. Vissa luftföroreningar, som svaveldioxid och marknära ozon, kan dock transporteras långa avstånd och över nationsgränser. En stor källa till luftföroreningar är vägtrafiken. Bilavgaser innehåller partiklar, kvävedioxid och organiska ämnen, och avgaserna bidrar till att marknära ozon bildas. Positivt är att motorer blir allt effektivare, och att nya mindre miljöskadliga bränslen utvecklas. Samtidigt ökar trafikmängden, vilket motverkar en del av den positiva utvecklingen.

Situationen i Vellinge

I Vellinge kommun saknas industriella verksamheter som orsakar betydande luftföroreningar. Förutom påverkan av föroreningar från Malmö och Köpenhamn är trafiken den största källan till luftföroreningar. Framför allt är det de starkt trafikerade vägarna E6 och 100, som orsakar att miljö kvalitetsnormer för luft riskerar att överskridas. Vid E6:ans norra infart till Vellinge har relativt höga halter av kvävedioxid modellerats och även väg 100 är ett riskområde. Halten av svaveldioxid har däremot minskat kraftigt de senaste decennierna och har sedan 1987 sjunkit med ungefär 90 procent.

Under 2012 har marknära ozon mätts strax norr om infarten till Vellinge. Den genomsnittliga koncentrationen av ozon i Malmö med omnejd var $68 \mu\text{g}/\text{m}^3$ (riktvärdet är $120 \mu\text{g}/\text{m}^3$). Resultatet visade något högre halter av ozon utanför staden. Medelvärdet för mätpunkten i Vellinge var $83,1 \mu\text{g}/\text{m}^3$, vilket var det högsta medelvärdet av 41 mätstationer.

I dagsläget överskrider inte några gällande miljö kvalitetsnormer för utomhusluft i Vellinge kommun och tidigare uppsatta delmål har uppnåtts.

3. Bara naturlig försurning



"De försurande effekterna av nedfall och markanvändning ska underskrida gränsen för vad mark och vatten tål. Nedfallet av försurande ämnen ska inte heller öka korrosionshastigheten i markförlagda tekniska material, vattenledningssystem, arkeologiska föremål och hållristningar."

Den försurning som i ett långt tidsperspektiv är en naturlig process har påskyndats av människans olika verksamheter. Det som förorsakar försurningen är utsläpp från transporter, energianläggningar, industri och jordbruk. Svaveldioxid, kväveoxider och ammoniak är de ämnen som har störst betydelse för försurningen. Den största delen av de försurande ämnen som faller ner över Sverige har förts hit med vindarna från andra länder och från internationell sjöfart.

Försurningen påverkar växter och djur, men bidrar också till ökad korrosion av till exempel fornlämningar, nedgrävda rörledningar och byggnader. Även människans hälsa kan påverkas negativt av exempelvis dricksvatten från försurade brunnar.

Situationen i Vellinge

Försurning innebär att pH-värdet sjunker i mark och vatten. De miljöer som är mest påverkade av försurningen är barrskogsmark, sjöar och vattendrag. I Vellinge kommun är det främst försurningen av vattendrag, som kan vara relevant, eftersom större skogsområden saknas. I Vellinge kommun ligger pH-värdet i samtliga kontrollerade vattendrag över neutralvärdet 7 och deras buffrande förmåga, det vill säga motståndskraft mot försurning, är mycket god.

I Skåne har de försurande utsläppen av svaveldioxid minskat med tre fjärdedelar sedan 1990 och utsläppen av kväveoxider har nästan halverats under samma period. Tidigare uppsatta delmål gällande kvävedioxid och svaveldioxid har uppnåtts.

4. Giftfri miljö



"Förekomsten av ämnen i miljön som har skapats i eller utvunnits av samhället ska inte hota människors hälsa eller den biologiska mångfalden. Halterna av naturfrämmande ämnen är nära noll och deras påverkan på människors hälsa och ekosystemen är försumbar. Halterna av naturligt förekommande ämnen är nära bakgrundsnivåerna."

Farliga kemiska ämnen i produkter, varor och byggnader riskerar att hamna i miljön, och kan där tas upp av växter, djur och människor. För många ämnen är halterna höga och orsakar problem för människor och miljö. Till exempel har några procent av befolkningen höga halter av kadmium i njurarna, PCB och bromerade flamskyddsmedel förekommer i bröstmjök och en miljon svenskar har besvär som hänger samman med kemiska ämnen i inomhusmiljön. På vissa platser, till exempel där industrier och bensinstationer har legat, finns stora mängder föroreningar i marken.

Långlivade ämnen som är spridda i miljön eller finns lagrade i varor och byggnader kan påverka människor och miljö under väldigt lång tid. Stigande konsumtion leder till ökad kemikalie- och varuproduktion, och därmed ökad spridning av farliga ämnen. För många kemikalier saknas fortfarande kunskap om hur de påverkar människors hälsa och miljö. Kemiska risker behöver förebyggas genom ökad kunskap om ämnens farliga egenskaper, information om användningen och regler om att begränsa användningen av vissa ämnen.

Halterna i miljön har minskat för många välkända miljögifter, som DDT, PCB och vissa bromerade flamskyddsmedel. För metallerna bly, kadmium och kvicksilver har nedfallet från luften minskat.

Bekämpningsmedel hittas regelbundet i grund- och ytvatten i Skåne. I ett längre perspektiv krävs genomgripande förändringar för att komma bort från det kemikalieberoende som livsmedelsproduktionen nu vilar på, vilket förutsätter insatser för att utveckla och införa alternativ till kemisk bekämpning. I Skåne var den ekologiskt odlade marken knappt 5 % år 2010, vilket är den lägsta andelen i landet.

Kraftfulla insatser krävs för att nå förutsättningarna för en giftfri miljö, bland annat rena och resurseffektiva kretslopp, miljövänliga konsumtionsmönster, minskade utsläpp till vatten och luft, sanering av förorenade områden, minskad spridning av bekämpningsmedel och utfasning farliga ämnen.

Situationen i Vellinge

I Skåne är det generellt långt kvar till en giftfri miljö. I Vellinge kommun är situationen sannolikt något bättre än genomsnittet i länet, eftersom relativt få markföroreningskällor funnits. Tio områden har av Länsstyrelsen bedömts som potentiellt förorenade områden, varav några har sanerats. Områdena har MIFO-klassats. Ett område bedöms utgöra en stor risk, medan övriga utgör en måttlig eller liten risk. I kommunen finns även 25

nedlagda deponier, som också MIFO-klassats. En deponi bedöms utgöra en mycket stor risk, tre deponier en stor risk och övriga måttlig eller liten risk. Riskklassningarna måste verifieras med provtagningar innan en komplett riskbedömning kan anses genomförd.

Rester av bekämpningsmedel har påträffats i yt- och grundvattnet i kommunen. Sedan 2006 tas inte kommunens dricksvatten ur grundvattnet, men detta har stor betydelse för reservvattentäkterna och för enskilda vattentäkter. Det kan antas att förhållandevis stora mängder bekämpningsmedel även används på privata fastigheter. Den ekologiska andelen odlad mark är betydligt mindre i Vellinge kommun än i Skåne.

Övergripande mål i Vellinge

Senast år 2025 ska förekomsten av skadliga föroreningar och deras nedbrytningsprodukter vara nära noll i Vellinges vattenförekomster och vara så låga att människor, växter och djur inte skadas.

delmål 1

Kunskapen om särskilt farliga ämnen i Vellinges miljö och deras negativa effekter på ekosystem eller arter ska ha ökat bland samtliga medarbetare i Vellinge kommun senast 2015.

delmål 2

År 2020 ska det utöver tillförsel via luften inte ske någon nettotillförsel av kadmium till jordbruksmarken i Vellinge.

delmål 3

Kemiska bekämpningsmedel eller deras nedbrytningsprodukter som används från år 2003 och framåt ska inte kunna påvisas i grundvatten i Vellinge. Med kemiska bekämpningsmedel menas att de inte ska finnas med på SIN-listan.

delmål 4

Genom ett nära samarbete med Länsstyrelsen säkerställs att potentiellt förorenade områden inventeras och där det är nödvändigt saneras. Sanering och efterbehandling av dessa områden ska ha påbörjats senast under 2020.

delmål 5

Inventering och handlingsplan för deponierna ska vara klara 2014.

5. Skyddande ozonskikt



"Ozonskiktet ska utvecklas så att det långsiktigt ger skydd mot skadlig UV-strålning."

Ozonskiktet skyddar livet på jorden genom att filtrera bort en del av den skadliga UV-strålningen från solen. När det skyddande ozonskiktet tunnare ut, ökar UV-strålningen vid jordytan. Strålningen leder till skador på människor, djur och växter. Hos människor ökar risken för till exempel hudcancer, nedsatt immunförsvar och starr. I miljön kan ekosystem på land och i vatten skadas, liksom jordbruksgrödor och skog. Också olika material kan ta skada av för mycket UV-strålning.

Orsaken till uttunnningen är att vissa kemiska ämnen exempelvis klorfluorkarboner (CFC) och klorfluorkolväten (HCFC) som bryter ned ozon har släppts ut i atmosfären. Där finns de ofta kvar länge, vilket betyder att ozonskiktet påverkas av utsläppen under flera decennier. Dessa ozonnedbrytande ämnen finns till exempel i kylar och frysar samt i kyl-, värme-, och klimatanläggningar. Även om användningen upphör kommer gamla varor att fortsätta att läcka ut ozonnedbrytande ämnen. Därför är det viktigt att utjänta kylskåp och liknande samlas in och tas om hand på lämpligt sätt. Ozonskiktets tjocklek påverkas även av faktorer som klimatet och halten av vissa växthusgaser i atmosfären.

När ozonnedbrytande kemikalier produceras och används så har det negativa effekter på miljön globalt, därför är det internationella arbetet med att eliminera dessa ämnen en absolut förutsättning för att nå miljökvalitetsmålet.

Situationen i Vellinge

Avvecklingen av ozonnedbrytande ämnen pågår enligt den nationella planen. Sedan år 2000 har inga anmälningspliktiga anläggningar med CFC registrerats. Ersättning har skett med det icke-ozonnedbrytande ämnet HFC, som dock bidrar till växthuseffekten och därför inte är någon slutgiltig lösning.

Det tidigare uppsatta delmålet har uppnåtts.

6. Säker strålmiljö



"Människors hälsa och den biologiska mångfalden ska skyddas mot skadliga effekter av strålning."

I människans miljö har det alltid funnits strålning. Strålningen kommer från rymden, solen och från radioaktiva ämnen i marken och vår egen kropp. Metoder har utvecklats för att skapa och dra nytta av strålning, till exempel genom röntgenteknik. Strålningen kan vara till nytta, men kan också vara skadlig. De allvarligaste hoten mot människors hälsa på grund av exponering för joniserande strålning är cancer och genetiska skador.

Solexponering och UV-strålning har en stor betydelse för malignt melanom och annan hudcancer. Ändrade solvanor och ökad solexponering för UV-strålning från solen och solarier bedöms orsaka flertalet fall av hudcancer.

Att under lång tid vistas i ett hus med förhöjda radonhalter i inomhusluften ökar risken att drabbas av lungcancer. Radon förekommer naturligt i mark, luft och i vatten, men avges även från byggnadsmaterial, främst så kallad blåbetong.

Även elektromagnetiska fält avger strålning, exempelvis genom radiovågor från mobiltelefoner och magnetfält från kraftledningar och olika apparater. Utifrån den kunskap som finns idag kan man inte avgöra vilka egenskaper hos de elektromagnetiska fälten som skulle kunna medföra hälsorisker.

Situationen i Vellinge

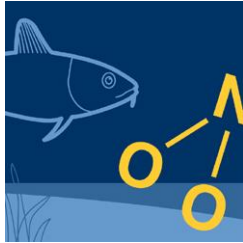
Från solen sker en naturlig bestrålning med UV-ljus. Vellinges stränder inbjuder till sol och bad, och genom att sola med måtta minskar man risken för skador av UV-strålningen.

Joniserande strålning förekommer i kommunen framför allt i form av radon i inomhusluft, men är oftast begränsat till fastigheter byggda i blåbetong. Markradon förekommer och har uppmätts inom vissa områden i kommunen. Undersökningar görs i samband med detaljplaner. Radonmätningar har genomförts i kommunens förskolor, skolor och omsorgsboenden. Endast ett mätställe överskred riktvärdet.

Luftburna högspänningsledningar och transformatorstationer ger upphov till elektromagnetiska fält. Kommunen strävar efter att ledningar ska vara nedgrävda och att bostäder, förskolor och skolor inte lokaliserar nära kraftledningar och andra elanläggningar som kan ge förhöjda magnetfält.

De tidigare uppsatta delmålen har i princip uppnåtts.

7. Ingen övergödning



"Halterna av gödande ämnen i mark och vatten ska inte ha någon negativ inverkan på människors hälsa, förutsättningar för biologisk mångfald eller möjligheterna till allsidig användning av mark och vatten."

Algblomningar, bottendöd, igenväxning av sjöar, växtarter som försvinner på ångar och i skogar samt hälsoskadliga halter av nitrat i grundvattnet. Allt detta är negativa effekter av övergödningen, som framför allt är ett stort problem i södra Sverige.

I havsmiljön, främst i Östersjön, är övergödning ett av de allvarligaste hoten genom igenväxning och algblomning. I värsta fall uppstår syrebrist på bottenarna, där växter och djur dör. Om det är giftbildande alger som orsakar blomningen kan hälsan hos både människor och djur hotas. Även många sjöar och vattendrag är kraftigt övergödda, och effekterna är i stort sett samma som i havet.

Övergödning orsakas av för höga halter av kväve och fosfor i marken eller vattnet. Dessa näringsämnen sprids lokalt från utsläpp från till exempel industri, lantbruk och enskilda avlopp, men kan också tillföras genom nedfall från luften av kväveoxider och ammoniak bland annat från trafik och lantbruk. Ämnena förs i sin tur med vattendragen till sjöar och hav.

Övergödningen är också starkt sammankopplad med den fysiska påverkan på våra vatten, t ex. utdikning, uträtning och rensning. Detta har medfört en kraftig negativ påverkan på den självrenande förmågan och på den biologiska mångfalden genom att vattenlevande djurs och växters livsmiljö förstörs. Återmeandering av vattendrag och anläggande av våtmarker är ett viktigt åtgärdsarbete. Vattensystemen reagerar långsamt och trots minskat näringsläckage från marken tar det lång tid innan man ser effekterna i vattnet och någon tydlig förbättring av miljötillståndet syns idag inte.

Inom den nya vattenförvaltningen har alla sjöar, vattendrag, kust- och grundvatten, som räknas som vattenförekomster, statusklassats ekologiskt och kemiskt, och fått fastställda miljö kvalitetsnormer. Utgångspunkten är att god status ska uppnås år 2015.

Situationen i Vellinge

Av Vellinges vattendrag är det endast Gessiebäcken som statusklassats och fått beslutade miljö kvalitetsnormer. Den har klassats till måttlig ekologisk status, men näringsstatusen är dålig. Den ska uppnå god status senast år 2027. De tre kustvattenförekomsterna har klassats till måttlig ekologisk status och ska uppnå god status 2021.

Bäckarna övervakas genom regelbunden provtagning. Samtliga bäckar är kraftigt övergödda och de transporterar stora mängder fosfor och kväve ut till havet. Övergödning är

det stora problemet i kommunens ytvatten, vilket dessutom förstärks av de fysiska förändringarna i bäckarna.

Efter avloppsinventeringen fanns det cirka 550 fastigheter med enskilt avlopp i kommunen. Drygt hälften har åtgärdats till att uppfylla miljöbalkens krav och cirka en fjärdedel har kopplats till det kommunala avloppsledningsnätet. Arbetet med att byta ut gamla anläggningar för att minimera utsläppen av fosfor och kväve pågår, samtidigt kommer ytterligare ett antal att kunna kopplas till det kommunala ledningsnätet.

I kommunen är andelen jordbruksmark ca 65 % och det finns drygt 60 lantbruksföretag. Jordbruksverksamheten bidrar bland annat till näringsläckage i form av kväve- och fosforföreningar från gödselmedel. Inom jordbruket och inom lantbrukstillsynen pågår mycket arbete för att minska läckaget, exempelvis genom Greppa näringen och tillsyn av gödselhanteringen, men ytterligare insatser kommer att bli nödvändiga för att miljö kvalitetsmålet ska uppnås.

De tidigare uppsatta delmålen för utsläpp av ammoniak och kväveoxider har uppnåtts.

Övergripande mål i Vellinge

Utsläppen av näringsämnen till vattendragen ska minska och senast år 2020 ska god ekologisk status ha uppnåtts i kommunens ytvatten.

delmål 1

Från och med 2014 ska åtgärder vidtas för att förhindra övergödning av kommunens bäckar, vattendrag och omgivande hav. Kväve- och fosforfällorna ska öka genom anläggande av våtmarker, fördröjningsdammar och infiltrationsytor.

delmål 2

År 2015 ska inga direktutsläpp från enskilda avlopp till ytvatten förekomma i kommunen.

delmål 3

Åtgärdsplaner för samtliga bäckar i kommunen ska upprättas senast 2016.

8. Levande sjöar och vattendrag



"Sjöar och vattendrag ska vara ekologiskt hållbara och deras variationsrika livsmiljöer ska bevaras. Naturlig produktionsförmåga, biologisk mångfald, kulturmiljövärden samt landskapets ekologiska och vattenhushållande funktion ska bevaras, samtidigt som förutsättningar för friluftsliv värnas."

Sjöar och vattendrag utsätts för påverkan från många håll, till exempel från skogsbruk, jordbruk, industrier och vattenkraftverk. Många växt- och djurarter är beroende av att vattendrag får flöda fritt, och att vattenståndet kan variera naturligt. Detta kan komma i konflikt med önskan om att bygga hus nära stranden eller behovet av att reglera vattenflödet för att producera el från vattenkraft.

Det är viktigt att behålla vattenmiljöernas naturliga produktionsförmåga. Vattendragen används exempelvis för fiske och ger dricksvatten. Sjöar och vattendrag är också viktiga för rekreation, som bad och båturer. I närheten av vattenmiljöer finns dessutom värdefulla kulturminnen som måste bevaras och förvaltas så att de kan upplevas av framtida generationer.

Skåne har få sjöar och de flesta är ganska små. Däremot finns det många dammar och många små vattendrag. Det intensiva jordbruket i länet har genom tiderna påverkat vattenmiljöerna. Sjöar har sänkts och åar har rätats ut. Vattendragen är mycket hårt påverkade av pågående markanvändning till exempel rensning, dikning, bevattningsuttag och brist på funktionella skyddszoner. Även exploatering och en ökande andel hårdgjorda ytor påverkar vattendragen och bidrar till att målet är svårt att nå. Viktiga åtgärder är därför att återställa skadade vattendrag och att minska skador från bevattning.

Situationen i Vellinge

I Vellinge kommun finns främst fem mindre vattendrag: Gessiebäcken, Vellingebäcken, Bernstorpsbäcken, Hammarbäcken samt Bredvägsbäcken. Vattenföringen i dessa är liten trots en total tillrinningsarea på 9 200 hektar, vilket representerar 64 % av kommunens landyta. En liten del av kommunens nordöstra del avrinner till Sege å och en liten del av kommunens sydöstra del avrinner till Albäcksån.

Fysiska förändringar i bäckarna, exempelvis utdikning, uträtning och rensning, har medfört en kraftig negativ påverkan på deras självrenande förmåga och på den biologiska mångfalden genom att vattenlevande djurs och växters livsmiljö förstörs.

Miljömålet kommer att behandlas i det kommande Vattenprogrammet.

9. Grundvatten av god kvalitet



"Grundvattnet ska ge en säker och hållbar dricksvattenförsörjning samt bidra till en god livsmiljö för växter och djur i sjöar och vattendrag."

Grundvattnet är en värdefull resurs som är viktig som dricksvatten, men det påverkar också miljön för växter och djur i ytvattnet. Genom olika mänskliga ingrepp, till exempel vattenuttag, kan grundvattnet påverkas negativt. Utsläpp av miljöfarliga ämnen kan förorena grundvattnet. Särskilt i jordbruksområden i södra Sverige förekommer bekämpningsmedel och nitrat i grundvattnet. Ämnena har läckt ut från jordbruksmark, men bekämpningsmedel kommer även från ogräsbekämpning på annan mark. Även vägsalt har kommit ut i grundvattnet. Förutom att vattenkvaliteten påverkas fräter saltet också sönder vattenledningar.

I Skåne skiljer sig de geologiska förhållandena från övriga landet. Det gör att även om tillgången till grundvatten är god, så är sårbarheten hög på många platser. Risk finns att föroreningar tränger ned i grundvattnet så att det inte kan användas som dricksvatten.

Vattendirektivet omfattar även grundvattnet. Vattenmyndigheten har statusklassat grundvattenförekomsterna utifrån kvantitativ och kemisk status och beslutat om miljökvalitetsnormer för dem.

Situationen i Vellinge

Kommunens dricksvatten levereras sedan år 2006 från Sydsvatten och inte från egna vattentäkter. Dock finns fortfarande reservvattentäkter, som kan tas i bruk om så behövs. Dessa är skyddade av vattenskyddsområde.

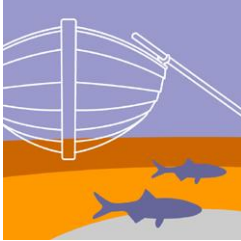
Många fastigheter på landsbygden tar vatten ur egna brunnar som oftast är djupborrade, men även grävda brunnar förekommer. Dessa är i högre grad än de borrarade utsatta för risk för förorening. Det finns uppskattningsvis cirka 400 fastigheter i kommunen som försörjs av enskilda brunnar.

Rester av bekämpningsmedel har påträffats i kommunens grundvattenreserver, dessutom kan smittoämnen och läkemedelsrester från avloppsvatten nå och förorena grundvattnet.

Grundvattenförekomsterna i kommunen har klassats till god kvantitativ och god kemisk status. Det finns dock risk för att grundvattnet försämras till följd av högre kloridhalter och ökad förekomst av bekämpningsmedel.

Miljömålet kommer att behandlas i det kommande Vattenprogrammet.

10. Hav i balans samt levande kust



"Västerhavet och Östersjön ska ha en långsiktigt hållbar produktionsförmåga och den biologiska mångfalden ska bevaras. Kust och skärgård ska ha en hög grad av biologisk mångfald, upplevelsevärden samt natur- och kulturvärden. Näringar, rekreation och annat nyttjande av hav, kust och skärgård ska bedrivas så att en hållbar utveckling främjas. Särskilt värdefulla områden ska skyddas mot ingrepp och andra störningar."

Hav, kust och skärgård erbjuder en stor mängd möjligheter till rekreation och här finns ett rikt kulturarv. Dessa värden påverkas negativt av olika mänskliga aktiviteter. Skärgård och kustnära miljöer påverkas till exempel av hård exploatering, bebyggelse samt fartygs- och småbåtstrafik.

Havsmiljön påverkas av ett alltför intensivt fiske, spridning av miljögifter och utsläpp av näringsämnen som hamnar i haven och leder till övergödning. Främmande arter från bland annat fartygs barlastvatten eller fiskodlingar kan också etablera sig i haven. Allt detta stör den biologiska mångfalden och viktiga livsmiljöer, vilket påverkar havens produktion av livsmedel och andra viktiga resurser.

Skåne har en lång kust med unika kultur- och naturvärden. Genom olika störningar som till exempel olämplig bebyggelse av olika slag hotas dessa värden. Havsmiljöns växt- och djurarter är ofta tillbakaträngda av ett alltför intensivt fiske, miljögifter och förstörda livsmiljöer. Övergödningen är ett av de största problemen i kustvattenmiljön då näringsämnestillförseln inte har minskat tillräckligt.

Situationen i Vellinge

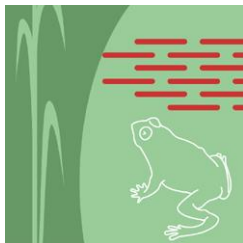
Vellinge kommun är omgivet av hav och har en cirka 75 km lång och skyddsvärd kust. Havsvattenytan i kommunen, 560 km², är också betydligt större än landytan som är 143 km². Havet och de vita sandstränderna utmed kommunens långa kuststräcka utgör en livsmiljö för bland annat grå- och knobbsäl samt inbjuder till bad och andra rekreativmöjligheter.

Hela kustremsan inklusive alla stränder inom Vellinge kommun skyddas genom Natura 2000, naturreservat och riksintressen. Det innebär att de marina områdena har goda förutsättningar för att bevaras och utveckla de biologiska värdena, att kusten skyddas mot oönskad exploatering och stranderosion, att åtgärder genomförs för att förhindra oönskade effekter av en höjd havsnivå samt att ett långsiktigt hållbart nyttjande av hav och kust kan åstadkommas.

Vattenkvaliteten i Öresund beror dels på kvaliteten på Östersjövattnet och Kattegattvattnet, dels på påverkan av föroreningar, som tillförs genom vattendragen i Skåne och på Själland.

Miljömålet kommer att behandlas i det kommande Vattenprogrammet.

11. Myllrande våtmarker



"Våtmarkernas ekologiska och vattenhushållande funktion i landskapet ska bibehållas och värdefulla våtmarker bevaras för framtiden."

Ett stort antal växter och djur är beroende av olika våtmarker. Många hotade eller missgynnade arter är kopplade till dessa naturmiljöer. En orsak är att våtmarker har torrlagts sedan början av 1800-talet. Andra våtmarker är påverkade av markavvattning och växer igen. Olika arter får också sämre livsvillkor när naturmiljöer de är beroende av förändras genom kvävenedfall, att främmande arter etablerar sig i våtmarkerna och att de inte längre hävdas med slåtter eller bete. Många våtmarkstyper kommer också att påverkas negativt av klimatförändringar.

Våtmarker är viktiga för samhället. De bevarar biologisk mångfald och fungerar som fälla för kväve och fosfor, vilket minskar övergödningen av vattendrag, sjöar och hav, samt gör att landskapet bättre klarar av torka och översvämningar.

Att skydda våtmarksmiljöer är viktigt, men många våtmarker saknar långsiktigt skydd. Utöver att stoppa nya skador behöver många olika typer av våtmarker återställas och skötas för att deras värden ska bevaras och att de ska kunna erbjuda värdefulla ekosystemtjänster. Det är också avgörande att alla som nyttjar mark och vatten gör det på ett hållbart sätt.

Situationen i Vellinge

Skåne är ett av de län som har förlorat mest våtmarker till följd av dikning och exploatering. I slättbygden finns det endast kvar omkring 10 procent av den ursprungliga våtmarksarealen. Vellinge kommun är starkt utdikad, med många raka bäckar, torrlagda områden osv. Vellinge är dessutom en av de kommuner i Skåne där det har anlagts minst andel våtmarker i förhållande till andelen åkermark. Det finns således ett stort behov av att återskapa våtmarker här.

I kommunen finns våtmarksområden framför allt på strandängarna längs Öresundskusten. Dessa är i de flesta fall skyddade på flera nivåer i form av naturreservat, Natura 2000-områden, Ramsar samt är utpekade som riksintressen. Ett stort antal fågelarter är beroende av att ängarna finns kvar som rast- och häckningslokaler. Ängarna betas sommartid.

Miljömålet kommer att behandlas i det kommande Vattenprogrammet.

12. Levande skogar



"Skogens och skogsmarkens värde för biologisk produktion ska skyddas samtidigt som den biologiska mångfalden bevaras samt kulturmiljövärden och sociala värden värnas."

Över hälften av Sveriges yta är täckt av skog. Den största delen består av barrskog, men i söder breder lummig lövskog ut sig. Skogens utseende och vilka träd som dominerar påverkas av vårt klimat och vår historia. Skogen erbjuder unika livsmiljöer för olika djur- och växtarter. Den är också en viktig källa till förnybara råvaror och är värdefull för friluftsliv och rekreation.

Utvecklingen har gjort att vissa skogstyper med unika livsmiljöer minskar. Det finns dessutom negativa effekter av den pågående klimatförändringen och nedfall från luftföroreningar. För att bevara viktiga skogsmiljöer behövs naturreservat och andra former av skydd. Skogsmiljöer kan också behöva restaureras eller skötas på ett sätt som utvecklar deras värden. Tätortsnära skogar eller andra skogar där många människor vistas kan behöva skötas med anpassade metoder för att bli mer attraktiva och tillgängliga.

Situationen i Vellinge

Vellinge är en skogsfattig kommun. Endast en mindre del av kommunens yta utgörs av skog och inga stora sammanhängande skogsytor förekommer. De största sammanhängande skogsområdena återfinns i Höllviken och Ljunghusen. Under åren 1870-1910 planterades stora delar av detta område med tall för att hindra sandflykt. I de östra kommundelarna finns ett par mindre områden med sammanhängande trädvegetation vid Arriesjön och kring Månstorp-Annelund.

Skanörs ljung var för 2 000 år sedan täckt av ekskog. Efter hand som befolkningen ökade växte behovet av ved och virke, och under den senare medeltiden försvann de sista resterna av lövskogen. Sedan några år tillbaka pågår återplantering av ek, för att den åter igen ska få breda ut sig över delar av Näset.

I Skanör och Falsterbo finns två skogslika parker med vild prägel. Falsterbo stadspark anlades på 1840-talet som en naturplantering för att hindra sandflykt och hyser en mängd olika träd- och buskarter. Skanörs stadspark planterades senare, ungefär år 1900. Den innehåller färre trädarter och är delad av Nyvångsvägen.

13. Ett rikt odlingslandskap



"Odlingslandskapets och jordbruksmarkens värde för biologisk produktion och livsmedelsproduktion ska skyddas samtidigt som den biologiska mångfalden och kulturmiljövärdena bevaras och stärks."

Natur- och kulturvärdena i dagens odlingslandskap är resultatet av att människan har brukat jorden under flera tusen år. I dag hotas de av den ökade specialiseringen och nedläggningen av jordbruk. Därför behöver odlingslandskapet värnas.

Den biologiska mångfalden och kulturmiljövärdena är beroende av att jordbruk fortsätter att bedrivas, men också av vilka metoder som används i jordbruket. Bland annat är betande djur en förutsättning för att bevara våra betesmarker. Samtidigt måste jordbruk bedrivas på ett rationellt och konkurrenskraftigt sätt.

Odlingslandskapet innehåller en stor del av vår flora och fauna. Främst finns arterna i slåtter- och betesmarker, men även i åker- och vägrenar, åkerholmar, våtmarker och andra småbiotoper. Många av dessa livsmiljöer har också ett kulturhistoriskt värde som hjälper oss att återskapa bilden av våra förfäders brukningsmetoder i odlingslandskapet.

Även äldre byggnader visar på hur jordbruksdriften förändrats under tidernas lopp. Den odlade mångfalden och utformningen av trädgårdar och parker är också en del av helheten i en kulturmiljö. Det är också viktigt att bevara svenska kulturväxter och husdjursraser med unika egenskaper, eftersom de är en del av vårt kulturarv och de kan vara betydelsefulla för framtida livsmedelsförsörjning.

Genom att öka förutsättningarna för ett miljöanpassat lantbruk kommer möjligheterna att behålla landsbygdens natur- och kulturvärden att förbättras.

Situationen i Vellinge

Andelen odlingsmark i kommunen är ca 65 %. Närheten till kusten ger utmärkta förutsättningar för ett gott jordbruk och här finns några av Sveriges bästa jordbruksmarker. Marken har odlats kontinuerligt och är rik på fornlämningar. Utbyggnaden av nya bostadsområden kan i vissa fall orsaka konflikter med önskemålet att behålla jordbruksmark.

Marken är i sig en naturresurs som måste bevaras, samtidigt som jordbruksverksamheten bidrar till utsläpp av miljöstörande ämnen. I detta högproduktiva jordbruksområde behöver naturen återskapas, för att öka den biologiska mångfalden och för att minska användningen av gifter och gödningsmedel.

14. Storslagen fjällmiljö



"Fjällen ska ha en hög grad av ursprunglighet vad gäller biologisk mångfald, upplevelsevärden samt natur- och kulturvärden. Verksamheter i fjällen ska bedrivas med hänsyn till dessa värden och så att en hållbar utveckling främjas. Särskilt värdefulla områden ska skyddas mot ingrepp och andra störningar."

Målet är inte relevant för Vellinge kommun.

15. God bebyggd miljö



"Städer, tätorter och annan bebyggd miljö ska utgöra en god och hälsosam livsmiljö samt medverka till en god regional och global miljö. Natur- och kulturvärden ska tas till vara och utvecklas. Byggnader och anläggningar ska lokaliseras och utformas på ett miljöanpassat sätt och så att en långsiktigt god hushållning med mark, vatten och andra resurser främjas."

Vår bebyggda miljö ska fylla människors och samhällets behov, erbjuda bra livsmiljöer och bidra till en hållbar utveckling. Hur vi bor och lever påverkar miljön på många sätt, exempelvis när vi värmer våra bostäder, reser till arbete och fritidsaktiviteter eller sorterar vårt avfall. Olika bebyggelsemiljöer har också stora kulturvärden.

Under de senaste 40 åren har tätorternas befolkning och yta ökat kraftigt. Tätorterna har expanderat och därmed har avstånden och behovet av transporter ökat. Den ökande trafiken är det största miljöproblemet. För att mildra de negativa följderna krävs satsningar på miljövänliga, säkra, bekväma och tidseffektiva transportmedel.

De gröna områdena i den bebyggda miljön har de senaste åren minskat kraftigt och splittrats upp. Bebyggelse i centrala delar förtätas och grönområden bebyggs. På så sätt har möjligheterna till rekreation utomhus nära bostaden minskat. Naturområden är viktiga för människors hälsa och för biologisk mångfald. En noggrann planering behövs för att höja kvaliteten för naturområden i och nära tätorter.

Bebyggelsen står bland annat för nära 40 procent av den totala energianvändningen i Sverige. Den har en betydande negativ miljöpåverkan och den fortsätter öka. Potentialen är stor för effektiviseringar. Avfallet vi lämnar efter oss behöver minska och användas mer som resurs.

Ett stort antal människor utsätts för buller över riktvärdena både utomhus vid sin bostad och inomhus. Bullret påverkar människors sömn, upplevelser och välbefinnande och kan bidra till blodtryckssjukdomar. Trafikbuller upplevs ofta som det största problemet i tätorter. Andra bullerkällor är till exempel flygtrafik, industrier och fläktar.

Inomhusmiljön påverkas dels av hur byggnaden är utformad, av installationer och av material, dels av hur den används, underhålls och sköts. Bristande ventilation, fukt- och mögelproblem är betingelser som ofta förekommer då människor rapporterar besvär och symtom som de relaterar till inomhusmiljön.

Stora delar av det byggda kulturarvet förstörs successivt genom rivning eller okänsliga ombyggnader. Strukturomvandlingar inom bland annat jordbruk, föreningsliv och näringsliv är en utmaning för bevarandet och utvecklingen av skånska kulturmiljöer.

Att bevara bebyggelsens kulturvärden, minska påverkan från trafikbuller och dålig inomhusmiljö samt minimera det farliga avfallet är viktiga utmaningar. Vi behöver även ställa om till att använda förnybara energikällor och hållbara transportmedel.

Situationen i Vellinge

Invånarantalet i kommunen har sedan 1960 vuxit från ca 8 100 till dagens ca 33 500. I kommunen har många nya bostäder tillkommit genom utbyggnad av villaområden i anslutning till tätorterna, men till stor del också genom förtätning och permanentning av den omfattande fritidshusbebyggelsen på Falsterbonäset.

I Vellinge kommun finns en natur med unika värden. I de västra delarna finns en stor variationsrikedom av olika naturtyper. Här finns ett stort inslag av gröna strukturer, även i tätbebyggelsen. En viss utarmning av grönskan sker genom delvis omfattande stensättning av privata tomter. I de mellersta och östra delarna domineras landskapet av åkrar och öppen mark. Här är tillgängligheten till tätortsnära natur låg och behovet av grönstråk för rekreation högt.

Vid jämförelse har Vellinge kommun en låg energianvändning per invånare. I detta sammanhang gynnas dock Vellinge av den låga andelen industrier. Bebyggelsen står för nästan hälften av den totala energianvändningen. Eftersom bostadsbeståndet år 2020 kommer bestå av cirka 85-95 procent byggnader som redan är byggda finns det en stor energieffektiviseringspotential i det befintliga beståndet.

Koncentrationen av hamnverksamhet till Trelleborg gör att antalet lastbilar på väg E6 ökar kontinuerligt. Den ökande trafiken med såväl pendling som transittrafik utgör en stor miljöbelastning framför allt längs vägarna E6 och 100. Trafikmängderna uppgår vid Vellinge tätort till cirka 35 000 fordon per dygn, vilket gör att såväl buller som luftkvalitet utgör stora lokala miljöproblem. Pågatågstrafik är på gång genom de östra kommundelarna mellan Malmö och Trelleborg. Detta ger goda pendlingsmöjligheter för byarna Östra Grevie och Västra Ingelstad med omland. Utredningsarbete pågår om snabb spårväg alternativt pågatåg ner till Näset, vilket redovisas i Vellinges översiktsplan.

Avfallshantering innebär ofta ett slöseri med resurser. Material och energi i avfallet måste tas tillvara och återanvändas, återvinnas, förbrännas, rötas eller komposteras, vilket det arbetas mycket med inom SYSAV där Vellinge är en av ägarkommunerna. Exempelvis pågår insamling av matavfall sedan 2012 och sedan hösten 2013 har miljöskåp placerats ut i vissa butiker där smått elavfall kan lämnas.

Övergripande mål i Vellinge

Kommunen ska främja en god och långsiktigt hållbar livsmiljö med god byggnadskultur och god boendemiljö, ett sunt, tillgängligt och resurssnålt byggande, en långsiktigt god hushållning med resurser, en lämplig användning och utveckling av mark och vatten samt vård och utveckling av natur- och kulturområden.

Tätortsnära natur som är värdefull för friluftsliv, kulturmiljö och/eller biologisk mångfald ska värnas, bevaras och vid behov nyskapas, samt vara tillgänglig för människor.

Fysisk planering och samhällsbyggande ska grundas på program och strategier för hur energianvändningen ska effektiviseras, hur förnybara energiresurser ska tas till vara och hur utbyggnad av produktionsanläggningar för förnyelsebar energi och fossilfria bränslen ska främjas.

delmål 1

Det ska finnas en fungerande grön infrastruktur i kommunen i form av grönstråk som binder samman livsmiljöer och ser till att den biologiska mångfalden i landskapet bevaras. En grönstrukturplan ska upprättas senast 2015.

delmål 2

Senast 2014 ska det utredas hur många hushåll i kommunen som befinner sig inom förhöjda bullerzoner utmed de större statliga och kommunala vägarna så väl som järnvägen samt vilket behov av bullerdämpande åtgärder som föreligger inom dessa bullerzoner.

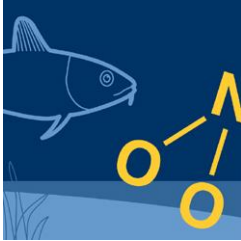
delmål 3

Senast 2015 ska det utredas och läggas fast en strategi för framtida hållbart resande i kommunen som redovisar vilka alternativ som finns och vilka åtgärder som behöver prioriteras och genomföras för att dämpa bilanvändningen och öka kollektivresandet.

delmål 4

Ett kulturmiljöprogram ska tas fram senast under 2015.

16. Ett rikt växt- och djurliv



"Den biologiska mångfalden ska bevaras och nyttjas på ett hållbart sätt, för nuvarande och framtida generationer. Arternas livsmiljöer och ekosystemen samt deras funktioner och processer ska värnas. Arter ska kunna fortleva i långsiktigt livskraftiga bestånd med tillräcklig genetisk variation. Människor ska ha tillgång till en god natur- och kulturmiljö med rik biologisk mångfald, som grund för hälsa, livskvalitet och välfärd."

Sveriges mångfald av växter och djur lever i en mosaik av olika miljöer, från odlad mark, skogar och fjäll till våtmarker, vattendrag, sjöar och hav. Många arter och naturtyper utvecklas negativt och riskerar att försvinna på sikt. En orsak är att äldre brukningsmetoder inom jord- och skogsbruk som gynnade många arter har blivit sällsynta. Stor belastning av näringsämnen och kommersiellt fiske är negativt för flera marina miljöer.

Att lyckas behålla en biologisk mångfald är avgörande för att ekosystem ska fungera och göra nytta som att rena vatten och luft, lagra kol och pollinera våra grödor. Utan många olika arter med skilda funktioner är risken stor att nyttjandet av naturresurser, klimatförändringar och annan påverkan skadar ekosystemens förmåga att leverera dessa tjänster. Biologisk mångfald främjar även folkhälsan då många natur- och kulturmiljöer är viktiga områden för rekreation och friluftsliv.

Mark och vatten nyttjas intensivt. Efterfrågan på resurser som livsmedel, råvaror, energi och vatten ökar ständigt. Att möta dessa behov utan att överutnyttja olika ekosystem och öka pressen på olika arter är en stor utmaning. Landskapet blir dessutom allt mer uppdelat av vägar och byggnader vilket också gör det svårare för djur och växter att sprida sig, vilket försämrar deras livsvillkor.

Att övervaka och bekämpa främmande arter och bevara den genetiska variationen hos växter och djur är också mycket viktigt.

Situationen i Vellinge

Vellinge kommun har en relativt hög mångfald av skyddsvärda naturtyper. Här finns också ett flertal hotade växt- och djurarter. Markanvändningen i kommunen är intensiv. Majoriteten av markytan nyttjas för jordbruk, bostäder och infrastruktur. Kommunen har en lång kust, som delvis består av värdefulla strandängar, och som till största delen är skyddade som naturreservat eller Natura 2000-områden. Länsstyrelsen och ideella föreningar bedriver en kontinuerlig övervakning av vissa hotade arter och miljöer.

Vid framtida klimatförändringar riskerar många av de hotade arterna att dö ut och de skyddsvärda miljöerna att försvinna. Eftersom de flesta är knutna till låglänta kustområden kommer de att påverkas negativt vid en havsnivåhöjning och på grund av bebyggelsen kommer de inte heller att kunna breda ut sig upp mot land.

Naturens möjlighet att leverera ekosystemtjänster, till exempel vattenrening, har försämrats i samband med att vattendragen rätats ut och våtmarksområdena dränerats. Jordbruket är modernt och bristen på småbiotoper i landskapet är relativt hög i vissa

områden. Fortfarande sköts vissa kulturmiljöer på traditionellt sätt, vilket gynnar den biologiska mångfalden. Strandängarna, Skanörs ljung och en del moränkullar betas fortfarande och har så gjorts i hundratals år.

Tillgången till natur och allemansrättslig mark skiljer sig väldigt i de östra och de västra kommundelarna. I de östra kommundelarna är tillgängligheten till tätortsnära natur fortfarande för låg. Det finns fortfarande en ganska stor fragmentering i landskapet och behovet av grönstråk för rekreation och som spridningskorridor för olika arter är högt.

Övergripande mål i Vellinge

Kommunens mål för naturvård är att främja en hållbar utveckling, en utveckling som bygger på insikten att naturen har ett skyddsvärde och att människors rätt att förändra och bruka naturen är förenat med ett ansvar att förvalta naturen väl.

delmål 1

Kommunens mark- och vattenområden ska nyttjas på ett sådant sätt att deras funktioner och processer upprätthålls och att den biologiska mångfalden inte minskar.

delmål 2

Bevarandestatusen för hotade arter ska förbättras så att andelen hotade arter minskar.

delmål 3

Naturvårdsprogrammet ska färdigställas under 2015.

Miljömålet kommer huvudsakligen att behandlas i Naturvårdsprogrammet.