

# Granskning av kommunens flyktingmott agande och integrationsa rbete

Granskningsrapport

Vellinge kommun



**Vellinge kommun**

Granskning av kommunens flyktingmottagande och integrationsarbete

KPMG AB

2017-12-01

KPMG AB

2017-12-01

Antal sidor 28

Antal bilagor 1-4

## Innehållsförteckning

1	Sammanfattning	5
2	Inledning/bakgrund	6
2.1	Syfte och revisionsfrågor	7
2.2	Avgränsning	7
2.3	Revisionskriterier	7
2.4	Ansvarig nämnd/styrelse	8
2.5	Projektorganisation/granskningsansvariga	8
2.6	Metod	8
3	Roll- och ansvarsfördelning	8
4	Mål och riktlinjer beslutade av kommunfullmäktige	9
4.1	Kommunfullmäktiges mål	9
4.2	Handlingsplan för integration	9
5	Statistik, anvisningstal och återsökning av statsbidrag	12
6	Socialtjänst	13
6.1	Organisation	13
6.2	Dokumenterade rutiner och processer	13
6.3	IFO	13
7	Arbete och försörjning	17
7.1	Lokal överenskommelse för nyanlända	17
7.2	Advisory board	18
7.3	Näringslivsuppropet	18
7.4	Praktikplatser	18
7.5	Uppföljning	18
8	Bostadsförsörjning	19
8.1	Uppföljning	20
9	Överförmyndarverksamhet	20
9.1	Uppföljning	21
10	Utbildning	21
10.1	Organisation	21



**Vellinge kommun**

Granskning av kommunens flyktingmottagande och integrationsarbete

KPMG AB

2017-12-01

10.2	Dokumenterade rutiner och processer	21
10.3	Modersmålsenheten	21
10.4	Kartläggning av elevers kunskaper och studiehandledning	22
10.5	Gymnasie- och vuxenutbildning	22
10.6	Uppföljning	24
11	Kultur och fritid och samverkan med civilsamhället	25
11.1	Överenskommelse för idéburet partnerskap	26
11.2	Uppföljning	26
12	Slutsats och rekommendationer	27
12.1	Svar på revisionsfrågorna	27

## 1 Sammanfattning

KPMG har på uppdrag av de förtroendevalda revisorerna i Vellinge kommun granskat kommunens flyktingmottagande och integrationsarbete med specifikt fokus på organisation, samverkan och uppföljning.

Vår sammanfattande bedömning är att berörda nämnder i huvudsak har en ändamålsenlig styrning, uppföljning och samverkan kring kommunens flyktingmottagande och integrationsarbete. Organisationen kring målgruppen nyanlända och ensamkommande barn och unga är relativt nytt för Vellinge kommun vilket ställt krav på omställning i kommunens samtliga verksamheter. Utifrån den av kommunfullmäktige antagna handlingsplanen för integration som omfattar perioden 2016-2017, samt framtagna riktlinjer och rutiner som styr kommunens arbete kring målgruppen, gör vi bedömningen att kommunen har goda förutsättningar för ett fortsatt ändamålsenligt flyktingmottagande.

Bostadsförsörjningen utgör den stora utmaningen och kommunen har idag svårt att tillgodose behoven åt de nyanlända som anvisats till kommunen för 2017. Vid granskningstillfället finns det inte bostadslösningar som täcker anvisningsantalet för 2018. Eftersom tillgången till bostäder utgör en viktig hörnsten för nyanländas integration och egenförsörjning, bör berörda nämnder vidta mer kraftfulla åtgärder för att säkerställa en långsiktig bostadsförsörjning för målgruppen. Detta är även av vikt för att kommunen ska kunna efterleva kraven i bosättningslagen.

Vi ser det som väsentligt att omsorgsnämnden och utbildningsnämnden fortsätter utveckla samverkansformen med arbetsförmedlingen i syfte att säkerställa ändamålsenliga insatser under och efter de nyanländas etableringsperiod. Detta är även av vikt för att minska risken för ökade försörjningsstödkostnader.

För ett fortsatt lyckat arbete ser vi det även som viktigt att kommunstyrelsen utifrån sin uppsiktsplikt säkerställer att målen i handlingsplanen för integration uppnås. I detta avseende är samverkan mellan nämnderna av betydelse för att säkra ett ändamålsenligt mottagnings- och integrationsarbete.

Mot bakgrund av vår granskning lämnar vi följande rekommendationer:

- Kommunstyrelsen bör utifrån sin uppsiktsplikt säkerställa att beslutade insatser enligt antagen handlingsplan får avsedd effekt, i enlighet med angivna målsättningar.
- Kommunstyrelsen behöver i samråd med berörda nämnder ta ett ökat helhetsgrepp kring kommunens bostadsförsörjning åt nyanlända. I arbetet bör kommunstyrelsen i samråd med berörda nämnder utveckla en strategi som tydliggör kommunens bostadsförsörjning i enlighet med kraven i bosättningslagen.
- Berörda nämnder bör säkerställa att åtgärder som syftar till att stärka nyanländas egenförsörjning efter etableringsperioden är slut får effekt för den enskilde. Nämnderna bör även fortsatt aktivt verka för att samverka med andra verksamheter och myndigheter, exempelvis Arbetsförmedlingen, utvecklas.

**Vellinge kommun**

Granskning av kommunens flyktingmottagande och integrationsarbete

KPMG AB

2017-12-01

- Utbildningsnämnden bör ta fram dokumenterade rutiner och riktlinjer för mottagande av nyanlända barn i förskolan.
- Kommunstyrelsen bör tillse att överförmyndaren utvecklar dokumenterade rutiner för handläggning av ensamkommande barn, en intern kontrollplan grundad i en genomförd risk- och väsentlighetsanalys samt en rutin för kontroll/uppföljning av ställföreträdare.
- Överförmyndaren bör utveckla en rutin för klagomålshantering samt bör säkerställa att rutinen återkommande kommuniceras med barnen och berörda verksamheter i syfte att tillse att avvikelser avseende de gode männen utreds och följs upp.

## 2 Inledning/bakgrund

KPMG har av Vellinge kommuns förtroendevalda revisorer fått i uppdrag att granska kommunens flyktingmottagande och integrationsarbete. Uppdraget ingår i revisionsplanen för år 2017.

Antalet nyanlända som kommer till Sverige har medfört nya utmaningar för kommunerna i mottagnings- och integrationsarbetet. Genom den nya bosättningslagen har förutsättningarna för kommunerna ändrats och Vellinge kommun har blivit anvisad att ta emot ett större antal nyanlända flyktingar. Detta ställer särskilda krav på styrelser och nämnder beträffande utformning och innehåll i den kommunala verksamheten, i myndighetsutövningen samt att det finns en ändamålsenlig samverkan kring målgruppen.

Arbetsförmedlingen har samordningsansvar för nyanländas etablering. Kommunerna har dock ett fortsatt stort ansvar för nyanländas etablering och får fortsättningsvis ersättning från staten. Vad gäller ensamkommande barn och ungdomar som kommer till Sverige har kommunerna ett ansvar att utreda barnets behov och fatta beslut om insatser och placering i lämpligt boende i enlighet med de regler som anges i socialtjänstlagen. Kommunerna ansvarar även för att utse god man, att barnet får skolundervisning samt att fortsatta insatser under barnets uppväxt ges om barnet får uppehållstillstånd.

Vellinge kommun har antagit en handlingsplan för integration som omfattar perioden 2016–2017. Revisorerna ser det som viktigt att granska hur kommunens handlingsplan för integration har implementerats i verksamheterna samt vilken samverkan som finns mellan nämnderna kring målgruppen. Detta gäller såväl rutiner för mottagning men även strategier för att säkerställa en långsiktig bostadsförsörjning och egenförsörjning efter att de nyanländas etableringsperiod är slut. Mot bakgrund av ovan ser revisorerna en risk i att mottagnings- och integrationsarbetet inte fungerar ändamålsenligt.

## 2.1 Syfte och revisionsfrågor

Syftet med granskningen är att bedöma om berörda nämnder har en ändamålsenlig styrning, uppföljning och samverkan kring kommunens flyktingmottagande och integrationsarbete.

Granskningen avser besvara följande revisionsfrågor:

- Finns det kommunala mål och dokumenterade rutiner och riktlinjer som är styrande för kommunens flyktingmottagande och integrationsarbete?
- Finns en ändamålsenlig organisation, samverkan och roll- och ansvarsfördelning kring målgruppen? Det gäller såväl internt mellan nämnder som med externa aktörer såsom arbetsförmedlingen och det kommunala bostadsbolaget.
- Finns det etablerade arbetsformer eller engagemang med föreningslivet kring målgruppen?
- Sker ändamålsenlig uppföljning av verksamheten?

## 2.2 Avgränsning

Granskningen har avgränsats till kommunens övergripande verksamhet för flyktingmottagande och integrationsarbete där såväl nyanlända flyktingar och familjer som ensamkommande barn och ungdomar berörs.

## 2.3 Revisionskriterier

I denna granskning utgörs de huvudsakliga revisionskriterierna av:

- Kommunallagens (1991:900) 6 kap. § 1 och § 7
- Lag om mottagande av asylsökande (1994:137)
- Socialtjänstlagen (2001:453)
- Skollagen (2010:800)
- Lag om etableringsersättning för vissa nyanlända invandrare (2010:407)
- Förordning 2010:1138 om samhällsorientering för vissa nyanlända invandrare
- Lag (2016:38) om mottagande av vissa nyanlända invandrare för bosättning
- Kommunala mål och riktlinjer
- Träffade avtal/överenskommelser

## Vellinge kommun

Granskning av kommunens flyktingmottagande och integrationsarbete

KPMG AB

2017-12-01

I bilaga 1 finns en mer utförlig redogörelse för ovanstående lagstiftning. I avsnitt 3 presenteras de kommunala mål som kommunfullmäktige (KF) har beslutat om samt roll- och ansvarsområden enligt nämndernas reglementen. I efterföljande kapitel beskrivs de dokumenterade rutiner och riktlinjer för mottagning och integration av nyanlända och ensamkommande barn som respektive förvaltning har tagit fram.

## 2.4 Ansvarig nämnd/styrelse

Granskningen omfattar kommunstyrelsen (KS), utbildningsnämnden, omsorgsnämnden, överförmyndaren, nämnden för gemensam medborgarservice (kultur och fritid) och Vellingebostäder AB.

## 2.5 Projektorganisation/granskningsansvariga

Granskningen har utförts av Ida Brorsson, certifierad kommunal revisor och Frida Starbrant, verksamhetsrevisor. Rapporten är sakgranskad av samtliga intervjuade.

## 2.6 Metod

Granskningen har genomförts genom:

- Dokumentstudier genom granskning av måldokument, handlingsplan för integration, rutiner och riktlinjer samt träffade överenskommelser med arbetsförmedlingen och andra aktörer.
- Intervjuer med berörda tjänstemän och kommunstyrelsens arbetsutskott (KSAU).

## 3 Roll- och ansvarsfördelning

Enligt reglementet med gemensamma bestämmelser för kommunstyrelsen och nämnderna i Vellinge kommun<sup>1</sup> ska kommunstyrelsen och nämnderna i sitt arbete kontinuerligt beakta bland annat integrations- och mångfaldsfrågor.

I kommunstyrelsens reglemente<sup>2</sup> framgår att kommunstyrelsen har det övergripande ansvaret för mottagning och integration av flyktingar samt ansvarar för beredningen inför tecknande av avtal med Migrationsverket rörande flyktingmottagning. Kommunstyrelsen ansvarar även för bostadsförsörjningen i kommunen samt ansvarar för strategiska och övergripande sysselsättnings- och arbetsmarknadsfrågor.

I omsorgsnämndens reglemente<sup>3</sup> tydliggörs att nämnden är det centrala organet för kommunens individ- och familjeomsorg (IFO) och ansvarar för mottagandet av ensamkommande barn och nyanlända.

<sup>1</sup> Fastställd av KF 2016-11-02, § 172.

<sup>2</sup> Fastställd av KF 2016-11-02, § 172.

<sup>3</sup> Fastställd av KF 2016-11-02, § 172.



## Vellinge kommun

Granskning av kommunens flyktingmottagande och integrationsarbete

KPMG AB

2017-12-01

I utbildningsnämndens reglemente<sup>4</sup> framgår att nämnden ansvarar för och fullgör för kommunens uppgifter inom skolväsendet för barn, ungdomar och vuxna. I reglementet finns ingen särskild skrivning avseende nyanlända och ensamkommande. Dock uppges att svenska för invandrare (SFI) utgör en del av den grundläggande vuxenutbildning som nämnden ansvarar för.

Kommunens uppgifter inom kultur- och fritidsfrågor utförs av nämnden för gemensam medborgarservice. Nämnden ansvarar bland annat för kommunens fritidsverksamhet, fritidsgårdsverksamhet, kulturverksamhet och kulturskola. Nämnden ska genom olika stödinsatser främja föreningsverksamheten inom kultur- och fritidsområdet. Utöver vad som ryms inom dessa ansvarsområden finns enligt nämndens reglemente<sup>5</sup> inget särskilt uppdrag kopplat till flyktingmottagning och integrationsarbete.

Av granskningen framgår att reglemente avseende överförmyndare saknas.

## 4 Mål och riktlinjer beslutade av kommunfullmäktige

### 4.1 Kommunfullmäktiges mål

KF har genom budget 2017 med ekonomisk plan 2018-2019 beslutat om tio framgångsfaktorer. Till varje framgångsfaktor finns en mätmetod och ett eller flera inriktningsmål kopplade. KF har inte beslutat om specifika mål avseende kommunens flyktingmottagande och integrationsarbete, men det konstateras i budget 2017 att kommunen står inför en stor utmaning att skapa förutsättningar för att de nyanlända ska etablera sig i samhället. I synnerhet bostadsförsörjning lyfts som en särskild utmaning.

### 4.2 Handlingsplan för integration

KF har beslutat om en handlingsplan för integration som omfattar perioden 2016–2017<sup>6</sup>. Ambitionen är att människor som anvisats till kommunen snabbt ska komma ut i arbete, studier och etablering. Kommunstyrelsen ska utifrån handlingsplanen ha uppsikt och följa det sammantagna arbetet, men varje nämnd har sitt ansvarsområde utifrån sina respektive uppdrag.

Handlingsplanen beskriver hur förvaltningsorganisationen ska arbeta med integrationsfrågor utifrån lagstiftning, reglementen, riktlinjer, Vellinge-modellen (se nedan) och nämndernas politiska planer för verksamhetsområdena omsorg, utbildning, medborgarservice samt miljö- och bygg. Då det inte finns motsvarande politisk plan för kommunstyrelsen vad gäller bostads- och arbetsmarknadsfrågor, är beskrivna förslag i handlingsplanen, inom dessa områden, att betrakta som ett politiskt styrdokument.

<sup>4</sup> Fastställd av KF 2016-11-02, § 172.

<sup>5</sup> Fastställd av KF 2016-11-02, § 172.

<sup>6</sup> Antagen av KF 2016-04-20, § 60. Senast reviderad 2017-02-15, § 12.

## Vellinge kommun

Granskning av kommunens flyktingmottagande och integrationsarbete

KPMG AB

2017-12-01

Uppföljning av handlingsplanens implementering och åtgärder sker av respektive avdelnings- och stabschef. Handlingsplanen ska följas upp av respektive verksamhet i samband med delårsrapport och årsredovisning. Utvärdering av måluppfyllelsen ska ske i ordinarie process i enlighet med budget- och verksamhetsuppföljning. Åtterrapporering till KSAU sker två gånger per år muntligen och till KS två gånger per år skriftligen.

De målgrupper som handlingsplanen fokuserar på är:

- *Ensamkommande barn med asyl:* Barn och ungdomar som kommit till Sverige för att ansöka om asyl, utan medföljande förälder eller annan legal vårdnadshavare.
- *Ensamkommande barn som har permanent uppehållstillstånd:* Barn och ungdomar som kommit till Sverige utan medföljande förälder eller annan legal vårdnadshavare som har fått permanent uppehållstillstånd.
- *Nyanlända:* Nyanlända invandrare som har beviljats uppehållstillstånd. Individen kan vara vuxen eller barn.

Handlingsplanen beräknas delvis finansieras av statliga medel i form av statsbidrag, schabloner och återsökningsbara medel.

### 4.2.1 Vellingemodellen

Målsättningen för Vellingemodellen är att medverka och bidra till att den enskilde får utveckla sina personliga resurser för att leva och ta ansvar för ett självständigt liv. Målgrupp för Vellingemodellen är bland annat ensamkommande barn samt nyanlända och flyktingar som bosätter sig i kommunen. Modellen specificerar ett antal områden som anses vara grundläggande förutsättningar för att nå målsättningen: arbete, utbildning, fritid, bostad, styrning och samverkan, kvalitet, miljö, trygghet och delaktighet.

### 4.2.2 Kommunens arbete med handlingsplan för integration

Inför framtagandet av handlingsplanen för integration bildades en strategisk styrgrupp som bestod av samtliga ansvariga avdelningschefer för respektive nämnd, inklusive ett urval av stabsfunktioner. Socialchefen hade det övergripande ansvaret för framtagandet av planen medan respektive avdelningschef ansvarade för sitt verksamhetsområde. Varje del av planen behandlades i respektive nämnd och sedan gick planen från kommunstyrelsen till beslut i KF. Styrgruppen har fortsatt att träffas löpande för avstämning. Enligt kommundirektören har detta förfarande visat sig vara lyckat. Handlingsplanen föregicks av en politisk diskussion och enligt kommundirektören var planen på så vis väl förankrad i politiken då den gick upp till beslut.

## Vellinge kommun

Granskning av kommunens flyktingmottagande och integrationsarbete

KPMG AB

2017-12-01

Styrgruppen har fått i uppdrag att ta fram en ny plan för 2018-2019 och i dagsläget är styrgruppen i slutfasen av processen. Den nya planen utgår från budget 2018 och kommer gå upp för beslut i kommunstyrelsen i december 2017. I intervju med KSAU framkommer att politiken har genomfört en workshop för att ge input till tjänstemännen i framtagandet av den nya planen.

I handlingsplanen för integration finns en etableringsprocess för nyanlända specificerad. Den beskriver processen från anvisning till ankomst till kommunen samt ansvarsfördelningen mellan de olika funktionerna inom kommunen i mottagningsarbetet. Se bilaga 2 för en processkarta över etableringsprocessen.

### 4.2.3 Uppföljning av handlingsplanen

Kommunstyrelsen får enligt de intervjuade en skriftlig rapport i samband med delårs- och årsbokslut med en uppföljning av de 50 mål som finns kopplade till handlingsplanen. KSAU får en muntlig rapport per bokslut. Till planen finns en särskild budget kopplad (bilaga till KF:s budget) som följs upp i rapporterna.

I delårsuppföljningen av handlingsplanen 2017 genomfördes en prognos på helåret för 50 mål, kopplade till olika verksamhetsområden<sup>7</sup>. Prognosen visar att 34 mål (68 %) kommer att uppnås under perioden, 10 mål (20 %) kommer att uppnås delvis och 6 mål (12 %) inte kommer att uppnås. Nedan följer en kort redogörelse för målen som prognostiseras att inte uppnås:

- *En hållbar ekonomisk lösning för mottagande* - beräknas inte uppnås eftersom delårsuppföljningen visar på ett underskott mot budget. En av anledningarna till det prognostiserade underskottet uppges vara det förändrade ersättningsystemet för ensamkommande barn.
- *Minimera behovet av tillfälliga boendelösningar och arbeta för permanenta lösningar* - bedöms inte uppnås eftersom det råder brist på boendelösningar och efterfrågan på bostäder är stor.
- *Köpa in/hyra fastigheter för att klara behovet av bostadsförsörjning* - Vellingebostäder bedömer att målet inte uppnås eftersom tillgången på bostäder inte motsvarar behovet. Av intervjuer framkommer att kommunen har tagit beslut om att inte köpa in fastigheter.
- *De nyanlända ska under etableringsperioden bli självförsörjande* - beräknas inte uppnås. Hyreskostnaderna uppges vara en anledning till att alla nyanlända inte blir självförsörjande på sin etableringsersättning.
- *Alla ska lämna grund- och gymnasieskolan med fullständiga betyg* - beräknas inte uppnås eftersom vissa elever har en mycket bristfällig utbildning bakom sig eller är analfabeter.
- *Nyanlända elever ska fördelas på både kommunala och fristående skolor/förskolor* - prognostiseras inte uppnås eftersom kommunen inte har någon beslutanderätt över de fristående skolorna. Nyanlända elever har således spritts ut på samtliga kommunala grundskolor.

<sup>7</sup> Delårsuppföljning 2017 – Handlingsplan för integration 2016-2017, 2017-08-07, dnr: KS 2017/471.

## 5 Statistik, anvisningstal och återsökning av statsbidrag

I samband med att den nya bosättningslagen trädde i kraft i mars 2016 anvisades Vellinge kommun 159 nyanlända som beviljats uppehållstillstånd. Under 2017 anvisades kommunen motsvarande siffra, men i intervju med avdelningschefen för omsorgsavdelningen framkommer att 50-55 av de anvisade personerna för 2017 inte kommer kunna tas emot under innevarande år. Detta på grund av avsaknaden av bostäder. Personerna beräknas istället tas emot under början av 2018 tillsammans med de 140 personer som anvisats för 2018.

År	Anvisningstal
2016	159
2017	159
2018	140

### 5.1.1 Återsökning av statsbidrag

Återsökningen av statsbidrag ingår enligt uppgift som en del av uppföljningen av handlingsplanen för integration. Kommundirektören uppger att matchningen mellan kommunens åtagande och intäktsbudgeten är mycket komplex. Detta eftersom intäkterna är varierande, framförallt gällande ensamkommande barn och återsökning av medel. I dagsläget hanteras vissa bidrag centralt och fördelas sedan till respektive verksamhet medan en del bidrag söks direkt av verksamheterna. Det finns en intern uppdelning kring vilken verksamhet som söker vilka bidrag utifrån verksamheternas respektive åtaganden. De verksamheter som till största del berörs av statsbidragshandlingen är omsorgsavdelningen, utbildningsavdelningen och överförmyndaren. I Vellinge är det Serkon som sköter själva återsökningsarbetet med underlag som tillhandahålls av kommunens olika verksamhetsdelar. En revision avseende rutinerna och processen kring återsökning av statsbidrag genomfördes 2016.

I den tidigare granskningen gjordes bedömningen att kommunen i stort hade goda rutiner för hanteringen av statsbidrag. I granskningen framkom att de ansökningar som tog mest tid i anspråk var återsökningar för ensamkommande barn.

Rekommendationerna som lämnades innefattade att utse en ansvarig funktion som har ett övergripande ansvar för kunskap och kompetens inom området och som ska vara pådrivande till verksamheterna. Funktionen ska ha full kontroll över alla statsbidrag gällande flyktingmottagandet och vara ett pådrivande stöd till verksamheterna. Vidare lämnades rekommendationen att utveckla, tydliggöra och stärka ansvaret för den befintliga administrativa funktionen inom enheten för ensamkommande barn.

Enligt KSAU har ingen information framkommit som tyder på att kommunen missat söka bidrag. Detta bekräftas av även av intervjuade tjänstemän som bedömer att rutinerna fungerar väl.

## 6 Socialtjänst

### 6.1 Organisation

Kommunen har det yttersta ansvaret för insatser enligt Socialtjänstlagen för nyanlända. Det kommunala uppdraget att vid behov ge praktisk hjälp i samband med mottagande, bosättning och etablering i kommunen organiseras under Individ- och familjeomsorgen (IFO). Ansvaret är organisatoriskt fördelat mellan vuxenenheten, placeringsenheten och etableringsenheten.

Enligt IFO:s verksamhetschef kommer IFO att omorganiseras vid årsskiftet med en ny sammanslagen enhet som kommer att ha fokus på arbete och etablering.

### 6.2 Dokumenterade rutiner och processer

Omsorgsavdelningen har genom sitt systematiska kvalitetsledningssystem tagit fram en ärendehanteringsprocess som berör utredning och uppföljning av placerade barn. Handläggning av ensamkommande barn följer samma rutiner som för övriga placerade barn. Därtill finns riktlinjer framtagna avseende familjehems- och institutionsvård i Vellinge kommun samt en riktlinje vid åldersuppskrivning av ensamkommande barn.

Därtill är Socialtjänstlagen och Socialstyrelsens riktlinjer enligt de intervjuade styrande i arbetet.

### 6.3 IFO

#### 6.3.1 Vuxenenheten

Vuxenenheten ansvarar bland annat för utbetalning av en så kallad glappersättning under perioden då den nyanlände inväntar sin första etableringsersättning från arbetsförmedlingen. I intervjuer framkommer att samarbetet med arbetsförmedlingen överlag upplevs som gott, men kritik lyfts gällande det faktum att långa handläggningstider leder till att kommunen i större utsträckning behöver betala ut glappersättningen.

I intervju med avdelningschefen för omsorgsavdelningen och verksamhetschefen för IFO framkommer att eftersom etableringsperioden för de nyanlända som anvisats till kommunen ännu inte har gått ut, går det ej att bedöma hur kommunens kostnader för försörjningsstöd kommer att påverkas efter etableringsperiodens slut. Det finns dock en farhåga om att kommunens försörjningsstöd kommer att öka 2018-2019.

**Vellinge kommun**

Granskning av kommunens flyktingmottagande och integrationsarbete

KPMG AB

2017-12-01

**6.3.2 Placeringsenheten**

Organisationen kring mottagande och uppföljning av ensamkommande barn hanteras i Vellinge kommun av placeringsenheten. Under 2017 har fem socialsekreterare arbetat med målgruppen ensamkommande barn och under 2018 ändras bemanningen till 2,5 tjänst. Enligt uppgift finns en utsedd socialsekreterare för barnet och en familjehemssekreterare för familjehemmet (när barnet är placerat i familjehem).

Enligt den sammanställning som görs veckovis över antalet ensamkommande barn i kommunen som vi har tagit del av, har totalt 179 stycken anvisats till Vellinge kommun sedan hösten 2015 fram till november 2017.

Per november 2017 har kommunen 75 placeringar av ensamkommande barn, varav 54 på HVB (varav 38 placeringar på boenden i kommunal regi och 16 på boenden i extern regi), 20 i familjehem och 1 i jourhem.

Nedan följer utvecklingen av mottagningen av ensamkommande barn sedan 2009:

År	Ensamkommande barn
2009-2013	Ca 4-9 per år
2014	22
2015	113
2016	17
2017	0

Enligt budget 2017 beräknas antalet vård dagar för ensamkommande barn och ungdomar på HVB-boende minska något jämfört med 2016. För 2017 budgeterades sammanlagt 33 000 vård dagar.

Kommunen har i dagsläget avtal med två driftsentreprenörer inom HVB som löper till augusti 2018. I dagsläget diskuteras behovet av att kunna säga upp avtalen i förtid. Detta på grund av det minskade antalet anvisningar av ensamkommande barn till kommunen.

I samband med den kraftiga volymökningen förra året framgår av de intervjuade att det varit en utmaning att klara det lagstadgade uppdraget vad gäller såväl uppföljning (övervägande av vården var sjätte månad) samt att ökat tryck på barnavårdsutredningar medfört att den lagstadgade utredningstiden på fyra månader inte har kunnat fullföljas i alla ärenden. Som konsekvens har utredningstiden i vissa ärenden fått förlängas. Det har även funnits en viss eftersläpning i dokumentationen samt vissa fördröjningar i hur ofta socialsekreteraren har träffat barnet. Enligt avdelningschefen för omsorgsavdelningen är nämnden nu i kapp där i princip samtliga överväganden har skett inom lagstadgad tid.



## Vellinge kommun

Granskning av kommunens flyktingmottagande och integrationsarbete

KPMG AB

2017-12-01

I dagsläget arbetar omsorgsavdelningen med boendepersonal och gode män kring att vara tydliga mot de unga i asylprocessen kring vilka rättigheter och skyldigheter som finns. Det genomförs även gemensamma träffar där representanter för skolan, HVB, omsorgsavdelningen, kontaktperson, gode män och överförmyndaren deltar i syfte att gå igenom rutiner och förväntningar samt vikten av att de unga går till skolan. I intervju framkommer att avdelningschefen för omsorgsavdelningen och verksamhetschefen för IFO efterfrågar BUP:s och habiliteringens ökade närvaro för att möta stödbehoven hos de ensamkommande barnen.

### 6.3.3 Etableringsenheten

När Vellinge kommun tog emot de första anvisade 2016 var etableringsuppdraget organiserat under IFO:s vuxenenhet, men när uppdraget växte övergick uppdraget till en egen enhet, separat från myndighetsutövandet. Etableringsenheten består av en flyktingsamordnare (tillika enhetschef), tre etableringscoacher, en flyktingguide och en rekryterare som ansvarar för kommunens arbetsmarknads- och integrationsfrågor.

Flyktingsamordnarens uppdrag är att på övergripande och samordnande nivå arbeta med de nyanländas integration i samhället. Flyktingsamordnaren ansvarar för att korrekt information delges berörda enheter inom kommunen i samordningsfrågor såsom utbildning, arbete, mentorskapsprogram och deltagande i lokalsamhället. Flyktingsamordnaren ansvarar även för den kontinuerliga kontakten med Migrationsverket, arbetsförmedlingen och länsstyrelsen. Flyktingsamordnarens arbete innebär även kontinuerliga kontakter med andra samarbetspartners, som till exempel det lokala näringslivet, föreningslivet och ideella organisationer och i bland annat organisationen kring kontaktperson/kontaktfamilj.

Flyktingguiden arbetar primärt med integrationsfrågan i samarbete med det lokala föreningslivet. Tjänsten är ett projekt finansierat av länsstyrelsen 2016-2017 (se avsnitt 11.1), men i intervju framgår att tjänsten kommer att fortsätta att finansieras av kommunen. Detta eftersom framgång i måluppfyllelsen kring samverkan med lokalsamhället har visat sig ha direkt koppling till projektjänsten. Flyktingguiden samverkar till stor del med Rädda Barnen och har under det senaste året samordnat kvinnomiddagar, en kulturfest, en inflyttningsfest och ett möbelpjekt som bidragit till möbleringen av de nyanländas bostäder. För vidare information kring extern samverkan se avsnitt 7.1.

När en nyanländ anländer till kommunen leds mottagningsorganisationen av en etableringscoach. Etableringscoachernas uppdrag är att utveckla de nyanländas personliga resurser och främja möjligheterna till ett självständigt liv. I tjänsten ingår att praktiskt vägleda till utbildning, arbete, boende och deltagande i lokalsamhället, samt utgöra stöd i det vardagliga, såsom kontakt med myndigheter, skola, hälsovård och barnomsorg. Etableringscoachernas roll är även att vara ett stödjande komplement till arbetsförmedlingen för de nyanlända som ingår i etableringen. För närmre beskrivning av de olika stegen i mottagningsprocessen se bilaga 3.

## Vellinge kommun

Granskning av kommunens flyktingmottagande och integrationsarbete

KPMG AB

2017-12-01

Rekryterartjänsten bygger på ett tidsbegränsat projekt till årsskiftet 2017/2018 mellan kommunen och arbetsförmedlingen. I samarbete med etableringscoacherna har rekryteraren byggt relationer med de lokala företagen och samordnat näringslivsuppropet, se avsnitt 7.3.

I intervjun framkommer att flyktingsamordnaren upplever den organisatoriska uppdelningen av myndighetsutövningen och den praktiska coachningen som positiv. Enligt flyktingsamordnaren bidrar detta till en tydlighet gentemot klienten som kan skilja på vad som är ett myndighetsbeslut och vad som är ett coachuppdrag. Dock framkommer att det i specialärenden, exempelvis vid hälsoproblematik eller specialbehov inom LSS, ibland uppstår otydlighet i ansvarsfördelningen mellan handläggare och coacher. Enligt flyktingsamordnaren diskuteras sådana ärenden chefer emellan och organisationen lär sig efter hand. Enligt de intervjuade genomför etableringsenheten och vuxenenheten en ärendedragning varje vecka och cheferna samverkar över IFO:s enheter på specifika chefsmöten.

### 6.3.3.1 Samverkan

De intervjuade inom etableringsenheten bedömer den interna samverkan kring målgruppen som god. Flyktingsamordnaren har exempelvis besökt ett personalmöte inom kultur- och fritidsverksamheten, i syfte att informera kring hur etableringsenhetens arbete påverkar verksamheten och för att gemensamt spåna idéer kring samverkan. När det gäller samverkan med bildningsavdelningen har chefen för vuxenutbildningen och flyktingsamordnaren gemensamt anställt en medarbetare som arbetar 50 % som flyktingcoach och 50 % som lärare inom samhällsorienteringen. Denna lösning bedöms öppna upp områden för samverkan och avstämningsmöten inför mottagande sker kontinuerligt mellan enheterna. Flyktingsamordnaren uppger att etableringsenheten samarbetar med kommunens näringslivsstrateg i det gemensamma uppdraget kring Advisory board (se avsnitt 7.2) enligt handlingsplanen för integration.

Enligt kommundirektören pågår en neddragning i bemanning inom etableringsorganisationen inför 2018 i jämförelse med 2015 och utmaningen ligger framöver i att hitta en nivå som matchar de statliga ersättningarna.

### 6.3.4 Uppföljning

Etableringsenheten rapporterar månatligen statistik kring bland annat självförsörjning, tiden det tar att komma in på SFI, inflödet/utflödet på bostadsmarknaden och hur väl anvisningsantalet hanteras utifrån integrationsplanens målsättningar. Avrapportering sker till chefen för IFO och omsorgsavdelningens avdelningschef.

IFO rapporterar till omsorgsnämnden i myndighetsärenden enligt SoL och till kommunstyrelsen i frågor som gäller etablerings- och arbetsmarknadsfrågor. IFO rapporterar till kommunstyrelsen i frågor som rör nyanlända och till omsorgsnämnden i frågor som rör ensamkommande barn.



## Vellinge kommun

Granskning av kommunens flyktingmottagande och integrationsarbete

KPMG AB

2017-12-01

De granskningsområden som utgör omsorgsnämndens interna kontroll 2017 har ingen direkt bäring på målgruppen nyanlända eller ensamkommande. Dock finns kontrollmoment som berör barn- och ungdomsutredningar samt verkställighet av LVU-placeringar.

I handlingsplanen finns 13 definierade mål för omsorgsnämndens ansvarsområde. Enligt delårsuppföljningen av handlingsplanen för integration prognostiseras sex av målen uppnås och sex av målen delvis att uppnås på helår 2017. Målet att de nyanlända under etableringsperioden blir självförsörjande beräknas inte uppnås. En av anledningarna uppges vara höga hyreskostnader. Kommunen framhåller dock att flertalet av de nyanlända fortfarande har kvar större delen av sin etableringsperiod, vilket leder till en osäker prognos avseende måluppfyllelsen.

## 7 Arbete och försörjning

Etableringsplanen, som upprättas mellan individen och arbetsförmedlingen, är det styrande dokumentet för nyanländas planering av arbete och målsättning om egen försörjning. Det är kommunen som ansvar för de obligatoriska aktiviteterna i etableringsplanen, det vill säga SFI och samhällsorientering för nyanlända (se avsnitt 10.5.3 och 10.5.4).

### 7.1 Lokal överenskommelse för nyanlända

Vellinge kommun och arbetsförmedlingen har ingått i en lokal överenskommelse<sup>8</sup> som syftar till att tydliggöra ansvarsfördelningen mellan parterna för de insatser som ska främja och stödja nyanländas etablering på arbetsmarknaden och introduktion till samhällslivet. Överenskommelsen utgör ett komplement till antagna regler och riktlinjer på nationell och regional nivå. Överenskommelsen gäller tills vidare från 2016-08-23 och arbetsförmedlingen har ansvaret för den årliga uppföljningen. Enligt KSAU är överenskommelsen under revidering. Se bilaga 4 för överenskommelsens bestämmelser.

Enligt överenskommelsen träffar flyktingsamordnaren tillsammans med vuxenutbildningen representanter från arbetsförmedlingen en gång per vecka för avstämning i olika individärenden och för att diskutera nya direktiv.

Flyktingsamordnaren bedömer samarbetet med arbetsförmedlingen på handläggarnivå som gott. Dock beskriver flyktingsamordnaren sjukskrivningar och utbyte av personal från arbetsförmedlingens sida som ett hinder i det kontinuerliga samarbetet.

Fram tills årsskiftet 2017/2018 är en rekryterartjänst (organiserad under IFO) finansierad av arbetsförmedlingen i syfte att skapa en brygga mellan kommunen och arbetsförmedlingen. Uppdraget är att kartlägga möjliga arbetsplatser, starta praktikplatser och att engagera det lokala näringslivet. Enligt flyktingsamordnaren är det olyckligt att projektet är tidsbegränsat, eftersom de nyanlända som har gått vidare till arbete har skett via rekryteraren.

---

<sup>8</sup> Daterad 2016-08-23.

## 7.2 Advisory board

Vellinge kommun har startat en så kallad Advisory board. Syftet med Advisory board är främja ett nära samarbete mellan kommun och näringsliv, som en väg till snabbare etablering av nyanlända. Advisory board består av 5-7 representanter från näringslivet, som genom sina nätverk och sin kompetens ska hjälpa till att skapa ingångar till arbetsmarknaden och praktikplatser. Advisory board ska fungera som ett komplement till arbetsförmedlingens uppdrag. Ansvarig tjänsteman för Advisory board är etableringscoachen i samarbete med näringslivsstrategen. Målsättningen för Advisory board är bland annat att arbeta för att anvisade flyktingar är etablerade på arbetsmarknaden inom 24 månader.

Arbetsprocessen för Advisory board finns dokumenterad i handlingsplanen för integration.

## 7.3 Näringslivsuppropet

Syftet med näringslivsuppropet är att skapa kontakter mellan företag, föreningar, kommuninvånare och nyanlända, svara på frågor och ge tips om hur man skaffar jobb, praktikplatser och sociala nätverk. Näringslivsuppropet har arrangerats på olika platser runt om i kommunen under våren och sommaren 2017.

## 7.4 Praktikplatser

Enligt kommundirektören har kommunen haft svårt att uppfylla handlingsplanens mål angående att varje kommunal verksamhet ska erbjuda 5 % praktikplatser i förhållande till antalet anställda. Hög arbetsbelastning och otydliga förväntningar på kommunens verksamheter kring vad en praktikplats innebär uppges vara en förklarande faktor. Kommundirektören uppger att praktikplatserna har varit tillräckliga men att det finns behov av att upprätta en bank med praktikplatser, vilket inte är möjligt i dagsläget. Det finns framöver en plan på obligatorisk fördelning av praktikplatser mellan kommunens verksamheter.

I intervju med omsorgs avdelningschef framkommer att det vid årsskiftet 2017/2018 kommer införas 20 "extra tjänster" (finansieras av arbetsförmedlingen) i syfte att arbetssökande i Vellinge ska få stöd och möjlighet till anställning i någon av kommunens verksamheter.

## 7.5 Uppföljning

I handlingsplanen för integration finns ett mål, att alla nyanlända ska ha en arbetsplatskontakt, kopplat till arbete och försörjning. Målet prognostiseras delvis uppnått 2017.

## Vellinge kommun

Granskning av kommunens flyktingmottagande och integrationsarbete

KPMG AB

2017-12-01

När det gäller bedömning av hur många som kommer ut i arbete eller annan sysselsättning efter etableringsperioden uppger intervjuade att kommunens mottagande är så pass ny att etableringsperioderna för de initialt anvisade 2016 inte går ut förrän i mars 2018. Således saknas vid granskningstillfället statistik som visar hur väl Arbetsförmedling och kommun lyckats skapa etablering av de nyanlända på arbetsmarknaden.

## 8 Bostadsförsörjning

I granskningen framkommer att de intervjuade bedömer bostadsfrågan vara den i särklass största utmaningen i kommunens flyktingmottagning. Avsaknaden av bostäder uppges vara den främsta anledningen till varför kommunen inte har möjlighet att ta emot de nyanlända som anvisats kommunen. Vid granskningstillfället finns ej bostadslösningar som täcker anvisningsavtalet för 2018 (140 personer). Ur ett organisatoriskt perspektiv är det etableringscoacherna under IFO som ansvarar för att fördela tillgängliga bostäder. I intervju framkommer att etableringscoacherna utgår ifrån anvisningsdatum i fördelningen av bostäder, enligt principen först anvisad först placerad. Det framkommer dock att fördelningen beror på typen av tillgängliga lägenheter.

I december 2015 tog kommunstyrelsen beslut angående placering av modullägenheter på kommunal mark i Vellinge, Höllviken och Skanör för att kunna möta bostadsbehovet inför Migrationsverkets anvisningar 2016. Modulerna levererades under 2016. Kommunen har även hyrt in en stugby. Detta har lett till att så kallade etableringskontrakt kan skrivas på 9-24 månader under tiden som den nyanlände står i bostadskö. Dock är köerna till Vellingebostäder långa och utbudet av sociala lägenheter är enligt de intervjuade inte tillräckligt.

Vellingebostäder har på uppdrag av kommunen tagit fram ett koncept för uthyrning av bostäder via privatpersoner. Enligt konceptet anmäler den privata fastighetsägaren tillgänglig bostad. Därefter hyr Vellingebostäder bostaden i första hand och hyr i sin tur ut i andra hand till en nyanländ. En del intressenter har kommit in via konceptet och en del nyanlända har på så vis fått bostad. Enligt kommundirektören ligger problemet dock i att marknadshyrorna överstiger etableringsersättningen, vilket har lett till ett mindre framgångsrikt koncept.

I den nya handlingsplanen för integration, som vi tagit del av men som vid granskningstillfället ännu ej är beslutad av KF, diskuteras boendefrågan ytterligare. Enligt handlingsplanen kommer ett förtydligat uppdrag ligga på BA Fastighet<sup>9</sup> och Vellingebostäder vad gäller att underlätta uthyrning för privata fastighetsägare, ta fram nya koncept och samarbetsformer för bostadslösningar samt i takt med avveckling av HVB-hem undersöka möjligheter till ombildning till kollektivboende. I planen lyfts flyttkedjor som en möjlighet till förtätning av befintligt bestånd, då boende som redan bor stort och kan tänka sig byta till något mindre får möjlighet till detta. Kommunen har gjort avvägningen att inte köpa in fastigheter för att lösa den akuta bostadssituationen.

<sup>9</sup> *Balansräkning fastighet* – ansvarar för de fastigheter som kommunen äger och som används för kommunal service.

## Vellinge kommun

Granskning av kommunens flyktingmottagande och integrationsarbete

KPMG AB

2017-12-01

Inför anvisningarna 2018 arbetar kommunen med att inventera befintligt bestånd av bostäder, att förtäta och att omvandla HVB-hem till kollektivboende. I dagsläget finns inget beslut om ytterligare modullägenheter. Verksamhetschefen för IFO samverkar med närliggande kommuner för att få uppslag till hur boendesituationen kan lösas.

VD:n för Vellingebostäder redovisar inför kommunstyrelsen. Ägardirektivet revideras under 2017.

## 8.1 Uppföljning

Utifrån handlingsplanen finns fyra mål framtagna gällande Vellingebostäder, varav tre prognostiseras uppnås 2017. Målet angående inköp/hyra av fastigheter för att klara behovet av bostadsförsörjning beräknas inte uppnås. Delårsprognosen visar att utifrån antalet lediga och planerade bostäder i kommunen kommer Vellinge kommun inte kunna fullgöra sitt mottagandeuppdrag, utifrån fördelningstal av nyanlända, innevarande år.

## 9 Överförmyndarverksamhet

Kommunens överförmyndarverksamhet består av överförmyndaren och en handläggare på 50 %. Verksamhetens inriktning styrs av en uppdragsbeskrivning och målen som är definierade i handlingsplanen för integration. Handläggarens tjänstemannachefer är organiserad under IFO. Under överförmyndarverksamheten är cirka 50 gode män organiserade. De flesta har 1-2 uppdrag och som mest har en god man fyra uppdrag. I dagsläget upplevs ingen brist på gode män.

Rekrytering sker via intresseanmälan där kandidaterna beskriver vem de är, varför de är intresserade och vilka erfarenhet de har. Intresseanmälan kompletteras med två referenser. Efter intervjuer görs en avstämning mot belastningsregistret, kronofogden och socialtjänsten. När ett urval har gjorts får kandidaterna genomgå en utbildning och test via SKL<sup>10</sup>. Kontroller mot belastningsregistret och kronofogden görs löpande.

Överförmyndaren har återkommande möten med de gode männen tillsammans med samordnaren för ensamkommande barn och socialsekreterare. De gode männen redovisar sitt uppdrag, resor och utlägg kvartalsvis. Även arvodering sker kvartalsvis, påföljande månad. Överförmyndarverksamheten har i dagsläget inga dokumenterade handläggningsrutiner.

Inom ramen för IFO:s uppföljning av de externa HVB-hemmen berörs även frågor gällande de boendes upplevelse av de gode männen. Via denna kanal får överförmyndaren information ifall ett barn är missnöjd med kontakten. Ibland inkommer även klagomål via brev. Överförmyndaren kommunicerar sedan detta till den gode mannen och inleder en diskussion i frågan.

Enligt uppgift har överförmyndaren inte deltagit i framtagande av handlingsplan för integration 2018-2019.

---

<sup>10</sup> Sveriges Kommuner och Landsting.

## 9.1 Uppföljning

Utifrån handlingsplanen för integration finns två mål framtagna gällande överförmyndarverksamheten. Helårsprognosen visar att båda målen bedöms uppnås.

## 10 Utbildning

### 10.1 Organisation

Utbildningschefen leder arbetet med planeringen av nyanländas utbildning med stöd av en styrgrupp bestående av biträdande utbildningschef, rektor på Sundsgymnasiet samt Vellinge Lärcenter, rektor på Stora Hammars skola, rektor på Framtidskompassen Västra Ingelstad samt verksamhetschef för modersmålsenheten. Den strategiska gruppen kompletteras med en operativ projektgrupp bestående av utbildningsavdelningens ledningsgrupp. I ledningsgruppen ingår utbildningschef, biträdande utbildningschef, samtliga rektorer, verksamhetschef för modersmålsenheten samt verksamhetschef för den centrala elevhälsan. Genomförandet sköts av rektorer i samarbete med modersmålsenheten.

### 10.2 Dokumenterade rutiner och processer

Utbildningsnämnden har tagit fram följande planer och riktlinjer som styr utbildningsavdelningens verksamhet och som har bäring på arbetet med nyanlända barn och elever;

- Riktlinjer för mottagande av nyanlända elever<sup>11</sup> – innehåller process för genomförande inom grundskola, SFI och IM.
- Plan för språkintröduktion på Sundsgymnasiet<sup>12</sup> – beskriver processen för kartläggning, studiehandledning osv.
- Plan för samhällsorientering och Välkomst vid Vellinge lärcenter<sup>13</sup> – beskriver utbildningens innehåll och upplägg.

### 10.3 Modersmålsenheten

Modersmålsenheten består av tre verksamhetsområden: svenska som andraspråk, studiehandledare och modersmålsundervisning. Svenska som andraspråk finns i dagsläget på sju kommunala skolor och på fem fristående. Inom kommunen arbetar nio studiehandledare på heltid i ett nätverk med kranskommunerna. Modersmålsenheten kan erbjuda undervisning på 18 språk. Verksamheten riktar sig till årskurs 1-9. Studiehandledarna arbetar även med handledning på IM.

---

<sup>11</sup> Upprättat 2016-01-03.

<sup>12</sup> Daterad 2016-05-30.

<sup>13</sup> Daterad 2017-02-20.

## Vellinge kommun

Granskning av kommunens flyktingmottagande och integrationsarbete

KPMG AB

2017-12-01

Enligt verksamhetschefen för modersmålsenheten integreras nyanlända och ensamkommande barn omedelbart i de svenska klasserna i kommunen, detta enligt Vellingemodellen. Vellingemodellen innebär integrering av nyanlända elever i åldersadekvat klass, utifrån rektorns beslut, för att motverka segregation och ge goda förutsättningar för utveckling i svenska språket. Kommunen har således inga förberedelseklasser, utan eleverna deltar i de praktiska ämnena i de svenska klasserna under eftermiddagarna och har separat ämnesundervisning på förmiddagarna.

Sedan två år tillbaka arrangerar rektorerna i kommunen två veckors sommarskola i samråd med utbildningsavdelningen. 2016 arrangerades sommarskolan enbart för nyanlända på Sundsgymnasiet men 2017 var målgruppen både elever i grundskolans årskurs 8 och 9 som inte nådde upp till målen samt IM-eleverna på gymnasienivå. Inför sommaren 2018 riktar sig statsbidraget, som ligger till grund för sommarskolan, enbart mot elever i årskurs 8-9.

## 10.4 Kartläggning av elevers kunskaper och studiehandledning

Då en elev anvisas till kommunen skickas en inskrivningsblankett till verksamhetschefen för modersmålsenheten för placering på en skola. När eleven blivit placerad hålls ett inskrivningsmöte då eleven, skolsköterskan, rektorn, en mentor och eventuellt föräldrar deltar. Under mötet fylls en informationsblankett kring eleven i och en kontroll görs av huruvida eleven tidigare genomgått en kartläggning i Sverige. Ett uppföljningsmöte hålls efter cirka en månad.

Studiehandledaren inleder kartläggningen av eleven efter en vecka på skolan. Enligt verksamhetschefen för modersmålsenheten är samtliga elever som är inskrivna i dagsläget kartlagda. Kartläggning av kunskapsnivå sker enligt Skolverkets tre föreskrivna steg.<sup>14</sup> Rutinerna för kartläggning är en del av handlingsplanen för integration.

Mängden studiehandledningstimmar per elev sätts individuellt och följs upp löpande under terminen. Verksamhetschefen gör bedömningen att behovet av studiehandledning har lyckats täckas, mycket tack vare samarbetet med kranskommunerna.

## 10.5 Gymnasie- och vuxenutbildning

De vuxna nyanländas utbildning organiseras under Vellinge lärcenter på Sundsgymnasiet. Målstyrningen från utbildningsnämnden utgörs av handlingsplanerna för språkintröddning, välkomsten och samhällsorienteringen samt handlingsplanen för integration. Nämnden beslutar årligen om kursutbudet inom vuxenutbildningen och har fattat beslut om samhällsorienteringen ur en lokal synvinkel. Utöver samhällsorienteringen har nämnden valt att starta en Välkomst (se avsnitt 10.5.1).

---

<sup>14</sup> En översiktlig bedömning och beskrivning av elevens tidigare skolgång, språk och erfarenheter genomförs i steg 1. I steg 2 kartläggs elevernas numeracitet och litteracitet. Steg 3 utgör ett stöd för undervisande ämnesläraren i att planera undervisningen utifrån var eleven befinner sig i sin kunskapsutveckling i respektive ämne.



## Vellinge kommun

Granskning av kommunens flyktingmottagande och integrationsarbete

KPMG AB

2017-12-01

Nyanlända elever som är äldre än 16 år skrivs antingen in i Sundsgymnasiets språkintruktionsprogram (IM), vuxenutbildning eller SFI. När ansökan nått Sundsgymnasiet/Vellinge Lärcenter bokas ett inskrivningsmöte in, där elevens utbildningsbakgrund, förmåga, behov av valideringsinsatser och kontakt med andra aktörer kartläggs. Beroende på kartläggningens utfall skrivs eleven in i språkintruktionsprogrammet alternativt SFI.

Utifrån den lokala överenskommelsen med arbetsförmedlingen träffas representanter från utbildningsavdelningen, arbetsförmedlingen och etableringsteamet på veckobasis. Under 2017 har även två samverkansworkshops i större forum genomförts. Enligt biträdande rektor för vuxenutbildningen har samverkan med arbetsförmedlingen varit tillfredsställande under 2017, men en viss turbulens inom arbetsförmedlingens organisation märks av i samarbetet.

### 10.5.1 Välkomsten

Samtliga nyanlända, som inleder sina studier inom SFI vid Vellinge Lärcenter eller inom språkintruktionsprogrammet vid Sundsgymnasiet, erbjuds Välkomsten. Välkomsten är en konkret introduktion till att börja studera. Eleverna får exempelvis en genomgång i hur man hanterar en dator, hur biblioteket fungerar och får lära sig om studieteknik. Välkomsten är en strategi för att avlasta ordinarie lärare och för att undvika att språkundervisningen avbryts varje gång en ny elev tillkommer. Introduktionen genomförs individanpassat under 2-6 veckor under ledning av en samhällskunskapslärare.

### 10.5.2 Språkintruktionsprogrammet

På språkintruktionsprogrammet läser elever grundskoleämnen för att bli behöriga till vidare gymnasiestudier. Inom två månader från det att eleven tagits emot sker en stegvis kartläggning av elevens kunskaper och förmågor. Utifrån denna kartläggning placeras eleven i den undervisningsgrupp som motsvarar elevens kunskaper samt elevens förutsättningar att fungera i gruppen. Alla elever på språkintruktionsprogrammet erbjuds studiehandledning på modersmålet. Om bedömningen görs att eleven inte kommer att kunna nå behörighet för något nationellt gymnasieprogram under det första kalenderhalvåret eleven fyller tjugo år, erbjuds eleven istället plats inom SFI alternativt yrkesintroduktion.

### 10.5.3 SFI

För varje elev inom SFI upprättas en individuell studieplan. Planen innehåller uppgifter om den enskildes utbildningsmål och planerad omfattning av studierna. Utbildningen omfattar minst 15 timmars undervisning i veckan. Under det senaste året har två kvällskurser i SFI arrangerats, i syfte att underlätta för de nyanlända som tagit sig in på arbetsmarknaden. Biträdande rektor för vuxenutbildningen uppger att kommunen har lyckats ta emot alla sökande inom skollagens (2010:800) tidsgränser under år 2017.

## Vellinge kommun

Granskning av kommunens flyktingmottagande och integrationsarbete

KPMG AB

2017-12-01

I intervjun framkommer även att yrkes-SFI<sup>15</sup> inte sker i kommunens regi i dagsläget. Samverkan kring SFI-yrkesvuxenutbildning finansierar en projektledare som sköter samordningen dels mellan yrkes-SFI kommunerna och dels mellan yrkes-SFI kommunerna och arbetsförmedlingen, vilket gör att kommunens invånare kan erbjudas utbildningen på annan ort.

### 10.5.4 Samhällsorientering

Samhällsorienteringen syftar till att underlätta den nyanländas orientering i arbets- och samhällslivet. Samhällsorienteringen berör bland annat områdena försörjning, individens skyldigheter och rättigheter, att bilda familj och leva med barn, påverkan samt hälsa, inom den lokala och nationella kontexten. Tyngdpunkten ligger på den praktiska aspekten av att leva i Vellinge och i Sverige. Anmälan till samhällsorientering för nyanlända över 16 år sker via arbetsförmedlingen.

Samhällsorienteringen genomförs vid Vellinge Lärcenter/Sundsgymnasiet. Biträdande rektor för vuxenutbildningen lyfter vikten av att fokus ligger på att kunna erbjuda kombinationen av SFI och samhällsorientering utan att avbryta SFI-studierna.

### 10.6 Uppföljning

I dagsläget finns ingen verksamhetsplan för modersmålsenheten. Verksamhetschefen för modersmålsenheten uppger att avstämning med utbildningsnämndens ordförande samt med utbildningschefen sker löpande och att en skriftlig uppföljning av verksamheten skickas per termin.

I utbildningsnämndens interna kontroll 2016<sup>16</sup> utgjorde nyanländas utbildning på grundskole- och gymnasienivå samt handläggningen av statsbidragen för utbildning av ensamkommande barn ett av kontrollmomenten. Syftet med kontrollen var att granska om kommunen levde upp till kraven i skolförfattningen avseende nyanlända elever samt att göra en bedömning av verksamhetens kvalitet och måluppfyllelse. Av granskningen framkom att de nyanlända eleverna får den utbildning de har lagstadgad rätt till. Utbildningsavdelningens rutiner för rekvisering av statsbidragen bedömdes utifrån kontrollen vara ändamålsenliga.

De granskningsområden som utgör utbildningsnämndens interna kontroll 2017 har ingen direkt bäring på målgruppen nyanlända elever.

I handlingsplanen finns tolv mål definierade inom utbildningsnämndens ansvarsområde. Tio av de tolv målen prognostiseras enligt delårsuppföljningen av planen att uppnås på helår. Eftersom vissa elever har mycket bristfällig utbildningsbakgrund eller är analfabeter beräknas målet angående att alla ska lämna grund- och gymnasieskolan med fullständiga betyg inte uppnås. Målet att nyanlända elever ska spridas på kommunala och fristående skolor beräknas inte heller uppnås. Detta eftersom kommunen inte har beslutanderätt över friskolorna.

<sup>15</sup> Yrkes-SFI är ett samarbete mellan alla skånska kommuner, kompetenssamverkan Skåne, arbetsförmedlingen, Kommunförbundet Skåne, länsstyrelsen, Lärosäten Syd och Region Skåne.

<sup>16</sup> Dnr: Un 2016/323.



## 11 Kultur och fritid och samverkan med civilsamhället

Enligt handlingsplanen för integration ska kommunen ha en sammanhållande roll för att föreningslivet ska kunna kliva fram och ta större del i integrationsarbetet.

Fritidsenheten för en dialog med föreningslivet kring olika åtgärder som bidrar till att nyanlända integreras i kommunens föreningsverksamhet. Folkbibliotek och kulturskola arbetar med att hitta lämpliga satsningar som attraherar nyanlända, exempelvis språkcafé och inköp av mångspråkslitteratur.

Enligt intervju med verksamhetschefen för kultur utgör personer med annat modersmål än svenska en av biblioteksplanens prioriterade målgrupper. Biblioteken upplever gott stöd och engagemang från volontärer kring målgruppen och anordnar bland annat biblioteksvisningar för nyinflyttade samt språkcafé. Både folkbiblioteken och kulturskolan samarbetar med olika funktioner inom etableringsenheten för att nå ut till nyanlända och ensamkommande barn. Inför sommaren gick kulturskolan ut med en specialinbjudan till ensamkommande gällande dagläger, men enbart några få anmälningar inkom. Verksamhetschefen uppger att verksamheten generellt upplever en viss svårighet gällande att få målgruppen ensamkommande barn att delta i erbjudna aktiviteter. Det faktum att kulturskolan är en avgiftsfinansierad verksamhet lyfts ytterligare som ett hinder för att möjliggöra deltagande för alla målgrupper i kommunen. Statliga medel har sökts under tre år, men dessa är bara tillfälliga och stödet upphör 2018. Verksamhetschefen för fritid lyfter att samma problematik även existerar inom fritidsverksamheten gällande sporter som är dyrare att utföra, exempelvis ridning och hockey.

Enligt verksamhetschefen för fritid är verksamhetens målgrupp barn och unga och riktade insatser utförs i mindre utsträckning mot vuxna. I intervju framkommer att verksamheten upplever svårigheter att nå ut till nyanlända på grund av olika traditioner kring föreningsengagemang. Dock uppges att nyanlända familjer ofta engageras i föreningslivet då barnen engagerar sig i en sport, vilket beskrivs som ett framgångsrikt integrationskoncept. Fritidsverksamheten arbetar med att nå ut till ensamkommande barn bland annat genom sportakademin på fredagskvällar, då kommunens föreningar går samman för att barn och unga ska få testa på olika sporter.

Verksamhetschefen för fritid uppger att organisationen kring volontärer inom fritidsverksamheten går via etableringscoacherna. Enligt verksamhetschefen för kultur pågår samarbete kring målgruppen med Röda Korset, Svenska kyrkan och Vellinge lärcenter. I intervjun framkommer dock att det råder oklarhet kring vem som är sammanhållande i samverkan med föreningslivet. Både kultur- och fritidsverksamheten efterlyser tydligare samarbetsformer och kommunikationsvägar med etableringsenheten.

Både kultur- och fritidsverksamheten har tagit emot nyanlända i form av timanställningar och praktikplatser.

**Vellinge kommun**

Granskning av kommunens flyktingmottagande och integrationsarbete

KPMG AB

2017-12-01

## 11.1 Överenskommelse för idéburet partnerskap

I Vellinge finns ett ideellt engagemang som bedrivs på frivillig basis av framförallt Röda Korset och Rädda Barnen. Det frivilliga engagemanget har bland annat resulterat i att lärläsare åker ut till boenden för ensamkommande ungdomar i syfte att hjälpa dem med läxor och inläring av svenska språket. Röda Korsets bedriver dessutom projektet, Medmänniska Nu, ett mentorskap mellan etablerade invånare och nyanlända, som i februari 2017 hade skapat 35 matchningar.

Överenskommelse för idéburet partnerskap<sup>17</sup> är upprättat mellan Vellinge kommun (IFO) samt Röda Korset och Rädda Barnen. Kommunen är projektägare och ansvarig för styrning och genomförande av projektet samt rekrytering av projektledare. Kommunen ansvarar även för ekonomisk redovisning och rapportering till länsstyrelsen. Röda Korset och Rädda Barnen ansvarar för att genomföra aktiviteter inom ramen för organisationernas verksamhet. Avtalet gäller från 2016-07-01 till 2017-12-31.

Målet för samverkansavtalet är att tillsammans arbeta för ett bättre samarbete kring insatser för nyanlända och ensamkommande barn och ungdomar i Vellinge. Insatserna utifrån avtalet riktar sig i första hand till individer och familjer som anvisats till kommunen för etablering. Syftet med samarbetet är att underlätta etableringen i samhället genom att ge förutsättningar för att skaffa kontakter och relationer, genom samverkan mellan de involverade organisationerna och föreningarna.

Under våren 2016 ansökte Röda Korset, Rädda Barnen och kommunen om projektmedel från länsstyrelsen för att ännu bättre kunna samarbeta för att kunna uppnå målen i kommunens handlingsplan för integration. Detta projekt blev beviljat av länsstyrelsen och finansierar flyktingguidens tjänst 2016-2017.

## 11.2 Uppföljning

Uppföljningen av kultur- och fritidsverksamhetens insatser sker via uppföljning av styrkortet och handlingsplanen för integration. Enligt delårsuppföljningen av handlingsplanen bedöms målet "integrering av nyanlända" delvis uppnås. Detta eftersom avdelningen för gemensam medborgarservice upplever svårigheter i att engagera vuxna nyanlända i föreningslivet. Medborgarservice gör bedömningen att mer resurser, exempelvis i form av handledare, behövs för att nå målgruppen. Ingen löpande uppföljning görs dock av antalet nyanlända deltagare i föreningslivet.

De granskningsområden som utgör nämnden för gemensam medborgarservices interna kontroll 2017 har ingen direkt bäring på målgruppen nyanlända eller ensamkommande.

---

<sup>17</sup> Överenskommelse för idéburet partnerskap, 2017-02-01, dnr: on 2017/56.

## 12 Slutsats och rekommendationer

Vår sammanfattande bedömning är att berörda nämnder i huvudsak har en ändamålsenlig styrning, uppföljning och samverkan kring kommunens flyktingmottagande och integrationsarbete. Organisationen kring målgruppen nyanlända och ensamkommande barn och unga är relativt nytt för Vellinge kommun vilket ställt krav på omställning i kommunens samtliga verksamheter. Utifrån den av kommunfullmäktige antagna handlingsplanen för integration som omfattar perioden 2016-2017, samt framtagna riktlinjer och rutiner som styr kommunens arbete kring målgruppen, gör vi bedömningen att kommunen har goda förutsättningar för ett fortsatt ändamålsenligt flyktingmottagande.

Bostadsförsörjningen utgör den stora utmaningen och kommunen har idag svårt att tillgodose behoven åt de nyanlända som anvisats till kommunen för 2017. Vid granskningstillfället finns det inte bostadslösningar som täcker anvisningsantalet för 2018. Eftersom tillgången till bostäder utgör en viktig hörnsten för nyanländas integration och egenförsörjning, bör berörda nämnder vidta mer kraftfulla åtgärder för att säkerställa en långsiktig bostadsförsörjning för målgruppen. Detta är även av vikt för att kommunen ska kunna efterleva kraven i bostättningslagen.

Vi ser det som väsentligt att omsorgsnämnden och utbildningsnämnden fortsätter utveckla samverkansformen med arbetsförmedlingen i syfte att säkerställa ändamålsenliga insatser under och efter de nyanländas etableringsperiod. Detta är även av vikt för att minska risken för ökade försörjningsstödkostnader. För ett fortsatt lyckat arbete ser vi det även som viktigt att kommunstyrelsen utifrån sin uppsiktsplikt säkerställer att måluppfyllelsen i handlingsplanen för integration efterlevs. I detta avseende är samverkan mellan nämnderna av betydelse för att säkra ett ändamålsenligt mottagnings- och integrationsarbete.

### 12.1 Svar på revisionsfrågorna

#### ***Finns det kommunala mål och dokumenterade rutiner och riktlinjer som är styrande för kommunens flyktingmottagande och integrationsarbete?***

Den av kommunfullmäktige beslutade handlingsplanen för integration 2016-2017 innehåller tydliga övergripande målsättningar för kommunens arbete med flyktingmottagande och integration. Handlingsplanen innehåller även vision, processbeskrivningar, riktlinjer och målsättningar för extern samverkan kring målgruppen. I dagsläget håller kommunen på att utarbeta en uppdaterad handlingsplan för 2018-2019.

Därtill har socialnämnden och utbildningsnämnden beslutat om riktlinjer kring mottagande, introduktion och utbildning av nyanlända och ensamkommande barn i Vellinge kommun. Det saknas dock dokumenterade rutiner och riktlinjer för mottagande av nyanlända elever i förskolan. Vi kan vidare konstatera att motsvarande rutiner och processbeskrivningar saknas inom överförmyndarverksamheten.

Vellinge kommun

Granskning av kommunens flyktingmottagande och integrationsarbete

KPMG AB

2017-12-01

***Finns en ändamålsenlig organisation, samverkan och roll- och ansvarsfördelning kring målgruppen? Det gäller såväl internt mellan nämnder som med externa aktörer såsom arbetsförmedlingen och det kommunala bostadsbolaget.***

I nämndernas reglementen framgår ansvarsfördelningen på ett övergripande plan och utifrån handlingsplanen för integration går det att utläsa en tydlig roll- och ansvarsfördelning i kommunens arbete kring målgruppen.

Utifrån intervjuer och dokumentstudier bedömer vi att samverkan mellan berörda nämnder till stor del sker genom handlingsplanens strategiska styrgrupp som träffas löpande för avstämning och framarbetandet av den nya handlingsplanen. Vi kan även konstatera att flyktingsamordnaren har en nyckelroll i samverkan mellan nämnderna kring målgruppen. Utifrån genomförda intervjuer gör vi dock bedömningen att samverkan mellan etableringsenheten och kultur- och fritid bör stärkas, i syfte att förtydliga kommunikationsvägar och därmed undvika dubbelarbete.

I intervjuer framkommer att samverkan med externa aktörer generellt sett bedöms fungera väl. Dock lyfts behovet av ett mer närvarande BUP och habilitering i samverkan kring ensamkommande barn samt bristen på kontinuitet i samverkan med arbetsförmedlingen, på grund av hög personalomsättning, sjukskrivningar och organisationsförändringar från arbetsförmedlingens sida.

***Finns det etablerat arbetsformer eller engagemang med föreningslivet kring målgruppen?***

Den formaliserade samverkan med föreningslivet kring målgruppen utgår ifrån överenskommelsen för idéburet partnerskap. Det finns etablerade arbetsformer mellan kommunen och civilsamhället samt föreningslivet avseende målgruppen, dels genom avdelningen för gemensam medborgarservice (kultur- och fritidsverksamheten) och dels genom flyktingguiden/flyktingcoacherna på etableringsenheten.

Utifrån handlingsplanen för integration ansvarar kultur- och fritidsverksamheten formellt sett för måluppfyllelsen avseende integrering av nyanlända i föreningslivet. Av granskningen framkommer dock att det råder viss oklarhet kring vilken nämnd som är sammanhållande i samverkan med föreningslivet.

***Sker ändamålsenlig uppföljning av verksamheten?***

Måluppfyllelsen i handlingsplanen för integration följs upp och utvärderas av respektive verksamhet i samband med delårs- och årsredovisningen. Samordnaren för handlingsplanen sammanställer två gånger per år respektive verksamhets måluppfyllelse i form av en tjänsteskrivelse och i en matris som tydligt visar på status i respektive måluppfyllelse efter färgkodning. Prognosen för 2017 visar på att av handlingsplanens 50 mål beräknas 34 mål uppnås, 10 mål delvis uppnås och 6 mål inte uppnås.

Vi kan däremot konstatera att det saknas en systematisk uppföljning specifikt kopplad till de gode människens genomförande av sitt uppdrag.

**Vellinge kommun**

Granskning av kommunens flyktingmottagande och integrationsarbete

KPMG AB

2017-12-01

Mot bakgrund av vår granskning lämnar vi följande rekommendationer:

- Kommunstyrelsen bör utifrån sin uppsiktsplikt säkerställa att beslutade insatser enligt antagen handlingsplan får avsedd effekt, i enlighet med angivna målsättningar.
- Kommunstyrelsen behöver i samråd med berörda nämnder ta ett ökat helhetsgrepp kring kommunens bostadsförsörjning åt nyanlända. I arbetet bör kommunstyrelsen i samråd med berörda nämnder utveckla en strategi som tydliggör kommunens bostadsförsörjning i enlighet med kraven i bosättningslagen.
- Berörda nämnder bör säkerställa att åtgärder som syftar till att stärka nyanländas egenförsörjning efter etableringsperioden är slut får effekt för den enskilde. Nämnderna bör även fortsatt aktivt verka för att samverka med andra verksamheter och myndigheter, exempelvis arbetsförmedlingen, utvecklas.
- Utbildningsnämnden bör ta fram dokumenterade rutiner och riktlinjer för mottagande av nyanlända barn i förskolan.
- Kommunstyrelsen bör tillse att överförmyndaren utvecklar dokumenterade rutiner för handläggning av ensamkommande barn, en intern kontrollplan grundad i en genomförd risk- och väsentlighetsanalys samt en rutin för kontroll/uppföljning av ställföreträdare.
- Överförmyndaren bör utveckla en rutin för klagomålshantering samt bör säkerställa att rutinen återkommande kommuniceras med barnen och berörda verksamheter i syfte att tillse att avvikelser avseende de gode männen utreds och följs upp.

KPMG, dag som ovan

Ida Brorsson

*Certifierad kommunal revisor*

Frida Starbrant

*Verksamhetsrevisor*

## Bilaga 1

### Kommunallagen 6 kap

Av 6 kap § 7 följer att nämnderna var och en inom sitt område ska se till att verksamheten bedrivs i enlighet med de mål och riktlinjer som fullmäktige har bestämt samt de föreskrifter som gäller för verksamheten. De skall också se till att den interna kontrollen är tillräcklig samt att verksamheten bedrivs på ett i övrigt tillfredsställande sätt.

### Lagstiftning om mottagande av asylsökande

I lagen om mottagande av asylsökande (1994:137) framgår bestämmelser kring sysselsättning för och bistånd för flyktingar som har ansökt om uppehållstillstånd i Sverige, har beviljats uppehållstillstånd med tillfälligt skydd eller har ansökt om uppehållstillstånd i Sverige och av särskilda skäl har medgetts rätt att vistas i landet medan ansökan prövas.

Migrationsverket ansvarar för att ta emot och pröva ansökan om asyl. Under tiden nyanländas ansökan om uppehållstillstånd behandlas är Migrationsverket ansvarig. Det gäller såväl att tillhandahålla boende som ersättning. Ibland kan boendet lösas på egen hand, genom att nyanlända bor hos släkt eller vänner, så kallat eget boende.

Kommunen ansvarar för boende samt stöd och hjälp till ensamkommande barn och ungdomar enligt Socialtjänstlagens (2001:453) kap 2 § 1. Överförmyndaren i kommunen ska förordna en god man enligt lag om god man för ensamkommande barn (2005:429). Anvisning av ensamkommande barn till kommuner sker via Migrationsverket. Skollagen (2010:800) anger bestämmelser som riktar sig specifikt till nyanlända elever. Bestämmelserna avser bland annat åtgärder för att stärka de nyanlända elevernas möjligheter att utvecklas så långt som möjligt mot utbildningens mål. Lagen klargör även åtgärder för nyanlända elever i form av förberedelseklass och möjligheter till prioriterad timplan i de obligatoriska skolformerna samt språkinträdning i gymnasieskolan.

Länsstyrelsen har ett samordningsansvar för mottagning och etablering av flyktingar och medverkar till att det finns beredskap hos kommunerna att ta emot nyanlända och ensamkommande barn. Länsstyrelserna har även till uppdrag att stödja kommunerna i deras samordning av samhällsorienteringen.

Regionen ansvarar för att tillhandahålla hälsoundersökning och eventuell sjukvård.

### Etableringsreformen

I lag (2010:197) om etableringsinsatser för vissa nyanlända invandrare finns bestämmelser om ansvar och insatser för att underlätta och påskynda nyanländas etablering i arbets- och samhällslivet. Genom lagförändringen 2010 förändrades ansvarsfördelningen mellan myndigheter och kommuner, där arbetsförmedlingen övertog samordningsansvaret från kommunerna.

I lagen om etableringsersättning för vissa nyanlända invandrare (2010:407) finns föreskrifter om etableringsinsatser och etableringsersättning för vissa nyanlända invandrare samt föreskrifter om ersättning för vissa rese- och flyttkostnader. Nyanlända



**Vellinge kommun**

Granskning av kommunens flyktingmottagande och integrationsarbete

KPMG AB

2017-12-01

som får uppehållstillstånd och som går in i etableringen får ersättning från staten under två år. Ansökan om etableringsersättning handläggs av arbetsförmedlingen.

Kommunerna ansvarar för följande insatser under etableringen och för de nyanlända som inte är kvalificerade för etableringsersättning:

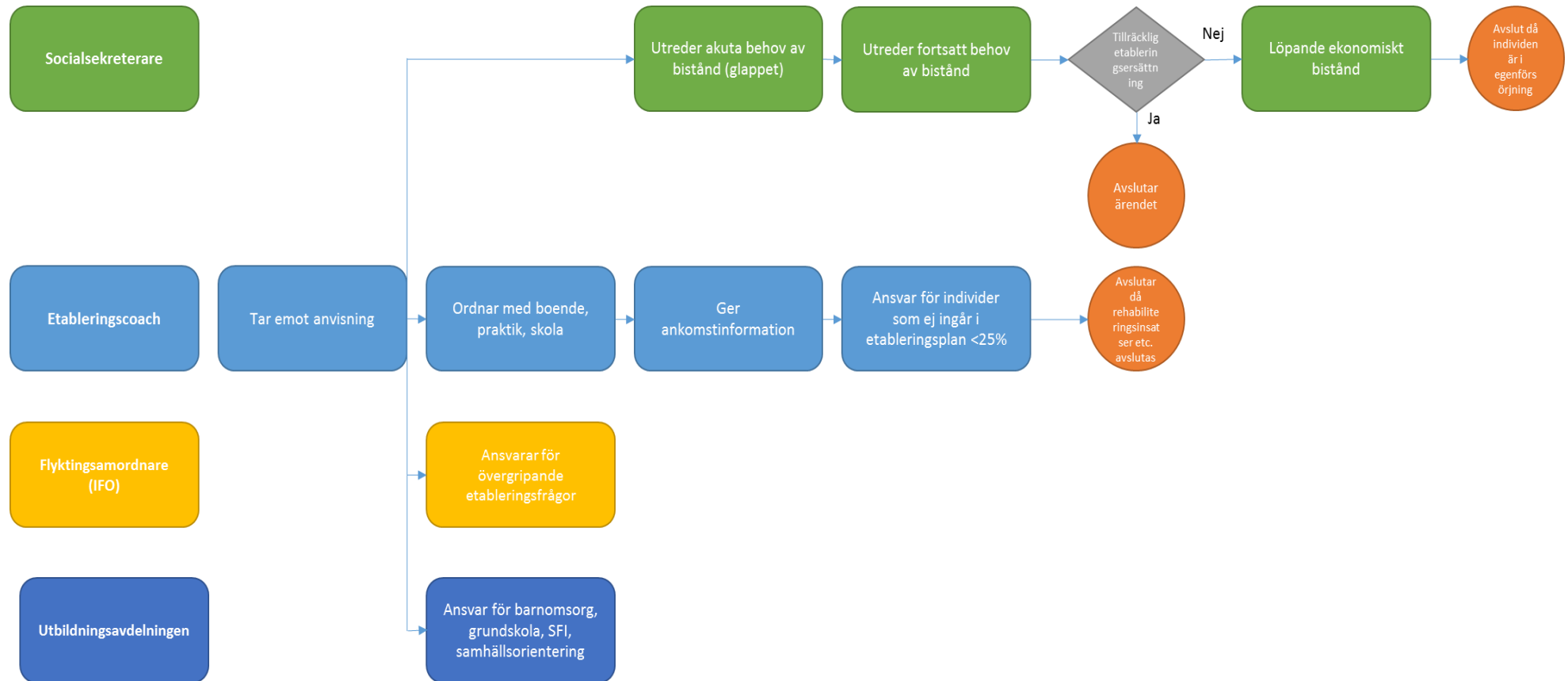
- Mottagande och bostadsförsörjning (avser de asylsökande som kommunen tar emot enligt anvisningstal, nyanlända som ordnar bosättning på egen hand samt personer som kommer som anhöriga till en person som redan bor i kommunen).
- Undervisning i SFI och annan vuxenutbildning enligt vuxenutbildningsförordningen.
- Samhällsorientering, omfattande 60 timmar.
- Tillhandahållande av plats inom barnomsorg, förskoleverksamhet och skola samt andra insatser för barn och ungdomar enligt Skollagen.
- Insatser inom det sociala området enligt Socialtjänstlagen.
- Tillse att övrig kommunal verksamhet och service kommer nyanlända till del.
- Försörjningsstöd och andra insatser i väntan på att etableringsersättningen ska börja utbetalas eller för de som inte har rätt till etableringsplan på grund av nedsatt prestationsförmåga.

SFI ingår som en obligatorisk del av etableringsplanen för nyanlända flyktingar som omfattas av lagen (2010:197) om etableringsinsatser. Kommunen ska enligt skollagen (2010:800) aktivt verka för att nyanlända som ingår i etableringen kan påbörja utbildningen inom en månad från det att den nyanlände anmält sig till en SFI-kurs. Övriga som har rätt till SFI ska kunna påbörja undervisningen inom tre månader från folkbokföringsdatum. Enligt skollagen ska huvudmannen i samarbete med arbetsförmedlingen även verka för att eleven ges möjligheter att öva på det svenska språket i arbetslivet och att SFI kan kombineras med andra aktiviteter som arbetslivsorientering, validering, praktik, eller annan utbildning. Utbildningen ska kunna kombineras med förvärvsarbete.

**Lag (2016:38) om mottagande av vissa nyanlända invandrare för bosättning**

Bosättningslagen trädde i kraft i mars år och innebär att alla kommuner har ett ansvar för att ta emot nyanlända för bosättning. Lagen gäller en nyanländ som har beviljats uppehållstillstånd som flykting eller skyddsbehövande samt anhöriga till dessa personer. Syftet är att skynda på processen för nyanländas etablering på arbetsmarknaden och i samhällslivet. Vid fördelningen av anvisningar mellan kommuner ska hänsyn tas till kommunens arbetsmarknadsförutsättningar, befolkningsstorlek, sammantagna mottagande av nyanlända och ensamkommande barn samt omfattningen av asylsökande som vistas i kommunen. Enligt lagen omfattar anvisningar till kommuner i första hand nyanlända som är registrerade och vistas vid Migrationsverkets anläggningsboenden och kvotflyktingar.

## Bilaga 2





**Vellinge kommun**

Granskning av kommunens flyktingmottagande och integrationsarbete

KPMG AB

2017-12-01

## **Bilaga 3**

Nedan följer de olika stegen i mottagningsprocessen:

1. Etableringscoachen tar emot information från Migrationsverket då en person/familj blir anvisad till kommunen. Etableringscoachen registrerar ärendet och svarar handläggaren på Migrationsverket.
2. Etableringscoacherna som ansvarar för att fördela bostäder och följer anvisningsdatumet, enligt principen först anvisad först placerad. När personen/familjen har matchats med en lägenhet kontaktas Migrationsverket.
3. Etableringscoachen inleder kontakt med anvisad person/familj. Välkomstbrev med information om hur man tar sig till Vellinge, bostad, skolor, arbetsplatser m.m. skickas ut.
4. Etableringscoachen bokar in ett möte med personen/familjen för genomgång av checklista inför flytten. Mötet berör bland annat ekonomiskt bistånd, bankkonto, folkbokföring, bostadskö, SFI samt kontakten med myndigheter såsom försäkringskassan och arbetsförmedlingen.
6. I Vellinge tas de nyanlända emot av etableringscoachen som visar bostaden. Ett kontrakt på 9 månader till max 24 månader tecknas.
7. Etableringscoachen hjälper till med att inhandla grundläggande förnödenheter och visar hur tvättmaskin m.m. fungerar. Etableringscoachen går igenom välkomstmappen med information om Vellinge, bussar, bibliotek, kontaktpersoner osv. Ett uppföljningsmöte bokas in några dagar efter inflyttningen.



**Vellinge kommun**

Granskning av kommunens flyktingmottagande och integrationsarbete

KPMG AB

2017-12-01

## **Bilaga 4**

Den lokala överenskommelsen mellan kommunen och arbetsförmedlingen reglerar följande punkter:

- Arbetsförmedlingens ansvar att kalla till ett etableringssamtal samt att upprätta en etableringsplan för den sökande.
- Kommunens ansvar att betala ut glappersättning innan första utbetalningen av etableringsersättning.
- Kommunen ska tilldela en särskild etableringscoach som arbetar mot arbetsförmedlingen.
- Arbetsförmedlingen ska avsätta en särskilt tilldelad resurs som arbetar mot kommunen.
- En handläggare från arbetsförmedlingen ska delta i förmöte till kommunens Advisory board.
- Båda parter har ansvar att kalla till trepartssamtal när man anser att behov föreligger.
- Kommunen ansvarar för att upprätta en styrgrupp för samverkan mellan arbetsförmedlingen och kommunen.