

# Vattentjänstplan Vellinge kommun



## **Innehållsförteckning**

1 Inledning .....	5
2 Koppling till styrdokument .....	5
2.1 Översiktsplan 2010–2050 .....	5
2.2 VA-strategi .....	5
2.3 VA-plan .....	6
2.4 Vellinge kommuns riktlinjer för bostadsförsörjning 2030 .....	6
3 Den allmänna VA-anläggningen .....	6
3.1 Verksamhetsområden .....	6
3.2 Vatten .....	8
3.3 Spillvatten .....	8
3.4 Dagvatten .....	9
3.5 Skyfallspåverkan .....	9
4 Utbyggnad av den allmänna VA-anläggningen .....	11
4.1 Områden med behov av allmänna vattentjänster .....	11
4.2 Pågående detaljplaner .....	12

Bilaga 1: Strategisk miljöbedömning

## Ordlista

**Allmän VA-anläggning** - En kommunal VA-anläggning där kommunen tillhandahåller vattentjänster enligt vattentjänstlagen.

**Avloppsvatten** - Samlingsnamn för spillvatten och dagvatten.

**Dagvatten** - Med dagvatten avses tillfälliga flöden av exempelvis regnvatten, smältvatten, spolvatten och framträngande grundvatten.

**Dricksvatten** - Vatten som används för dryck, matlagning och hygien. Det vatten som kommunen tillhandahåller till abonnenter med allmän vattenförsörjning är dricksvatten. Dricksvatten är ett livsmedel.

**Enskilt VA** - Vatten- och/eller avloppsförsörjning som inte kommunen står för. När vatten- och avloppsförsörjning sker enskilt är det en enskild fastighetsägare eller en vatten- eller avloppsförening som ansvarar för att försörjningen fungerar.

**Grundvatten** - Vatten i den del av jorden eller berggrunden där hålrummen är helt vattenfyllda.

**Lagen om allmänna vattentjänster** - Lag (2006:412) om allmänna vattentjänster. En lag som reglerar kommunens ansvar att ordna vattentjänster (vatten, spillvatten och dagvatten) för sina invånare.

**Nödsvatten** - Vatten som distribueras på annat sätt än via ledningsnätet, exempelvis via tankar.

**Reservvatten** - Vatten från alternativ vattentäkt eller ett alternativt vattenverk via ordinarie ledningsnät.

**Recipient** - Ett vattenområde som tar emot dagvatten eller renat spillvatten.

**Skyfall** - Stora mängder nederbörd på kort tid, enligt SMHI minst 50 mm på en timme eller minst 1 mm på en minut.

**Spillvatten** - Förorenat vatten från hushåll och industrier. I ett hushåll kan det vara vatten från toaletter, bad, disk och tvätt. Spillvatten måste renas innan det släpps ut i recipient.

**Tillskottsvatten** - Annat vatten än spillvatten som hamnar i spillvattenledningar genom till exempel inläckage eller felkopplade stuprör eller dagvattenledningar.

**VA** – Förkortning för vatten och avlopp.

**Vattentjänster** - Leverans av dricksvatten och hantering av spillvatten och dagvatten för hushållsändamål.

**Verksamhetsområde** - Ett geografiskt avgränsat område inom vilket en eller flera vattentjänster har ordnats eller ska ordnas genom en allmän va-anläggning.

**Översiktsplan** - En plan som beskriver hur mark- och vattenområden ska användas, till exempel var det ska byggas bostäder, hur områden ska utvecklas och vilka områden som ska bevaras. Översiktsplanen omfattar hela kommunen och är inte bindande.

## 1 Inledning

Efter en förändring i lagen om allmänna vattentjänster som trädde i kraft vid årsskiftet 2022/23 finns det krav på att varje kommun ska ha en vattentjänstplan. Planen ska beskriva kommunens långsiktiga planering för att tillgodose behovet av allmänna vattentjänster. Den ska också innehålla en beskrivning av vilka åtgärder som behövs för att den allmänna VA-anläggningen ska fungera vid skyfall. Vattentjänstplanen ska samrådas med de fastighetsägare och myndigheter som berörs och hänsyn ska tas till inkomna synpunkter.

Vattentjänstplanen ska innehålla en långsiktig planering och Vellinge kommun gör bedömningen att en tidsperiod på tio år rimligt. Den här planen är gällande för perioden 2024–2028. Vattentjänstplanen ska antas av kommunfullmäktige som också ska pröva dess aktualitet minst var fjärde år. Planen är inte bindande.

## 2 Koppling till styrdokument

Vattentjänstplanen har en tydlig koppling till kommunens översiktsplan. Andra kommunala styrdokument med koppling till vattentjänstplanen är kommunens *VA-strategi*, *VA-plan* och *Riktlinjer för bostadsförsörjning*.

### 2.1 Översiktsplan 2010–2050

Kommunen har ett ansvar för att bestämma hur mark- och vatten ska användas i framtiden. Eftersom behovet av allmänna vattentjänster både påverkar och påverkas av bebyggelseutvecklingen finns en tydlig koppling mellan vattentjänstplanen och kommunens översiktsplan.

Vellinge kommuns gällande översiktsplan *Vellinge Översiktsplan 2010 med utblick mot 2050* antogs och vann laga kraft 2013. För närvarande pågår ett arbete med att fastställa en planeringsstrategi med syfte att hålla översiktsplanen aktuell, ett politiskt antagande ska ske senast 2024.

### 2.2 VA-strategi

Under perioden december till februari genomfördes ett arbete med att aktualisera kommunens strategier som ska säkerställa att alla delar i kommunens organisation jobbar tillsammans för att nå en långsiktigt hållbar VA-försörjning.

VA-strategi för Vellinge kommun

*Vellinge kommuns målsättning är att med hög servicegrad på ett kostnadseffektivt, driftsäkert, hälsosamt och miljövänligt sätt leverera dricksvatten samt att bortleda spillvatten och dagvatten så att det inte medför olägenheter för medborgarna och samhället.*

## 2.3 VA-plan

För att tydliggöra hur Vellinge kommun arbetar med frågor kopplade till vatten och avlopp finns en framtagen VA-plan. VA-planen grundar sig på *Vellinge VA-översikt 2022*, som är en nulägesbeskrivning av allmänt VA inom verksamhetsområde, enskilda VA-anläggningar utanför verksamhetsområde samt en beskrivning av vilka lagar och regler som gäller.

I VA-planen finns detaljerade åtgärder och tidplaner för att hantera de behov som identifierats i VA-översikten. En aktualisering av befintlig VA-plan pågår och planeras vara färdig hösten 2023.

## 2.4 Vellinge kommuns riktlinjer för bostadsförsörjning 2030

Vellinge kommuns riktlinjer för bostadsförsörjning beskriver vad kommunen ansvarar för när det gäller planering och åtgärder som behövs för att bygga nya bostäder i kommunen. Mål för bostadsbyggande och utveckling av det befintliga beståndet av bostäder anges för varje tätort och antal planerade bostäder till 2030 är störst i Vellinge, Höllviken, Västra Ingelstad och Hököpinge.

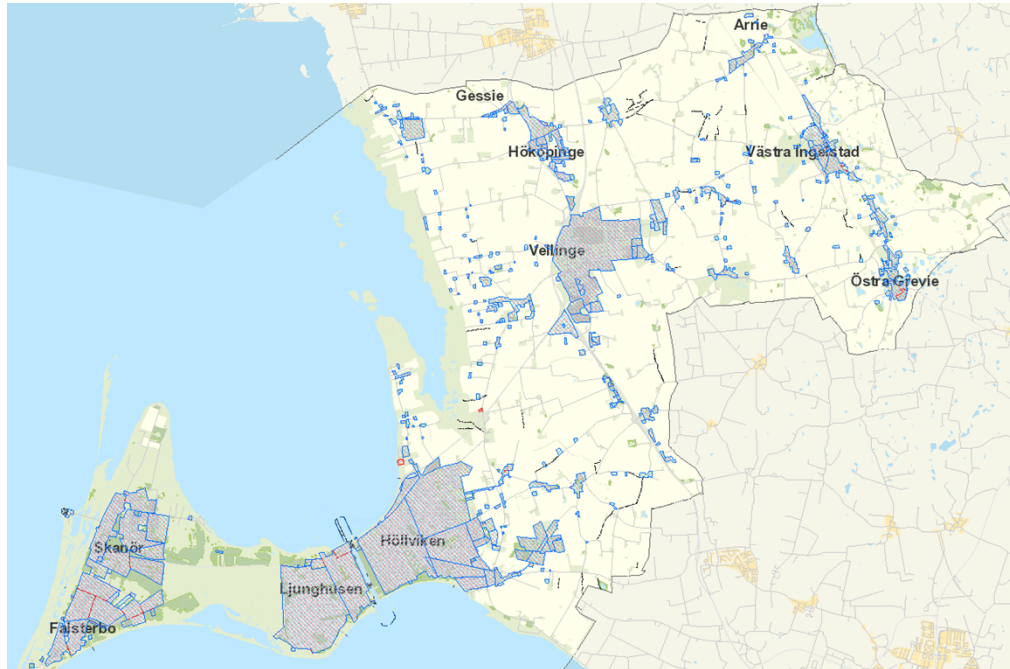
# 3 Den allmänna VA-anläggningen

Här beskrivs den allmänna VA-anläggningen som ligger inom nuvarande verksamhetsområde och de stora dragen för hur den kommer att utvecklas under närmsta tio åren. Omkring 98 % av kommunens invånare är anslutna till de allmänna vattentjänsterna vatten och spillvatten där kommunen är huvudman för vattenförsörjning och avloppshantering.

## 3.1 Verksamhetsområden

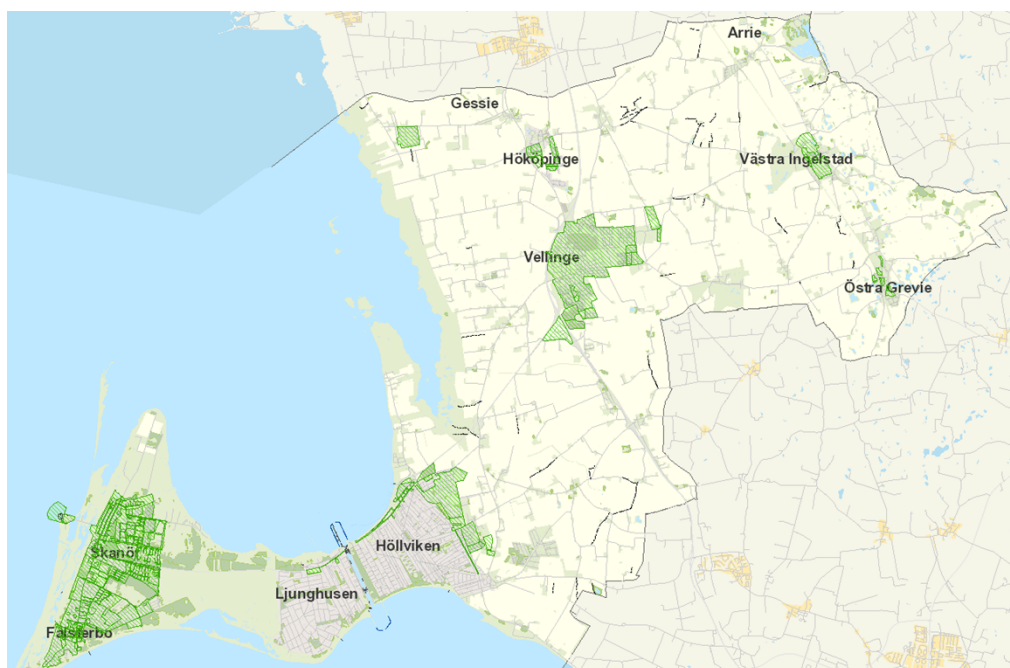
Verksamhetsområden för allmänt VA är de områden där kommunen har ordnat eller ska ordna tjänster för vattenförsörjning, spillvatten och dagvatten. Det är kommunen som beslutar om gränserna för verksamhetsområde.

I Vellinge kommun finns verksamhetsområden uppdelade för de olika vattentjänsterna vatten, spillvatten och dagvatten. Verksamhetsområdena för vatten och spillvatten följer, med vissa undantag, varandra. Samtliga större samhällen i kommunen är helt belägna inom verksamhetsområde för vatten och spillvatten. I figur 1 visas de områden som ingår i verksamhetsområde för vatten och spillvatten.



*Figur 1: Verksamhetsområden för vatten (blått) och spillvatten (rött) i Vellinge kommun.*

Verksamhetsområde för dagvatten finns beslutat för Vellinge, Gessie Villastad samt större delen av Västra Ingelstad. I Skanör-Falsterbo ingår samtliga detaljplanlagda områden i verksamhetsområde för dagvatten. I figur 2 framgår vilka områden som ingår i verksamhetsområde för dagvatten.



*Figur 2: Verksamhetsområden för dagvatten (grönt) i Vellinge kommun.*

## 3.2 Vatten

Vellinge kommun är tillsammans med 16 andra kommuner delägare i Sydvatten och allt dricksvatten som levereras till kommuninvånarna kommer från Sydvatten.

Dricksvattnet som Sydvatten producerar och levererar till medlemskommunerna tas från sjön Bolmen som ligger i Småland och Vombsjön som ligger nordväst om Sjöbo.

Fram till 2006 hade kommunen egen dricksvattenförsörjning via grundvattentäkter och två vattenverk belägna i Vellinge respektive Höllviken. Grundvattentäkterna är för närvarande inte aktiva men skyddas genom gällande vattenskyddsområde. Även om vattentillgången från Sydvatten bedöms vara god på kort och på lång sikt, pågår ett arbete tillsammans med Sydvatten där alla grundvattentäkter inom medlemskommunerna ska tas omhand på ett likvärdigt sätt för eventuell användning vid nödsituation.

Arbete pågår med att uppdatera kommunens nödvattenplan från 2011.

I kommunens östra delar finns områden där kapaciteten i den tekniska anläggningen är begränsad. Under sommaren är det lågt vattentryck i delar av kommunen. Utredning pågår löpande med hjälp av vattenmodell för att identifiera och vidta åtgärder i områden med kapacitetsbrist.

Vatten och avloppsledningsnätet med tillhörande anläggningar behöver underhållas och förnyas löpande. Vellinge kommun har en plan för detta arbete. Arbetet med förnyelseplanering pågår kontinuerligt för att tydliggöra vilka ledningar och anläggningar som är mest prioriterade att byta ut, alternativt renovera. Förnyelsebehovet är stort i hela Sverige liksom i Vellinge kommun och kan i framtiden påverka avgifterna för vatten och avlopp.

## 3.3 Spillvatten

Allt spillvatten från kommunen renas vid VA Syds avloppsreningsverk i Klagshamn, Malmö. Detta är beläget ca 3 km från kommungränsen och renar förutom Vellinge kommuns spillvatten också vatten från Malmö.

Det finns problem med tillskottsvatten i kommunen, det vill säga oönskat vatten i avloppsnätet som inte är spillvatten utan exempelvis dagvatten, dräneringsvatten eller felkopplade ledningar. En hög andel tillskottsvatten innebär bland annat högre risk för bräddningar och högre kostnader för pumpning och rening. Kommunen kommer att fortsätta pågående arbete med att utreda hur omfattande problemen är och vilka områden som är mest drabbade och därmed i störst behov av åtgärder. I det arbetet kommer även privata fastighetsägare att bli berörda då alla fastighetsägare har ett ansvar att se över så att fastigheten är ansluten på rätt sätt.



### 3.4 Dagvatten

Det är alla fastighetsägares ansvar att ta hand om dagvatten från den egna fastigheten. Vid nybyggnation ska dagvattnet tas omhand lokalt. I äldre tätbebyggda områden är det ett kommunalt ansvar.

Den allmänna dagvattenanläggningen består av dagvattenledningar och anläggningar för omhändertagande av dagvatten. Vellinge kommun har anläggningar för omhändertagande av dagvatten i hela Vellinge tätort samt i delar av Höllviken, Ljunghusen, Skanör-Falsterbo, Västra Ingelstad och Östra Grevie. Utöver ledningar som leder direkt till recipient finns ett antal utjämningsdammar och dikningsföretag.

Det finns kapacitetsbrister i ledningsnätet för dagvatten i Skanör-Falsterbo. Arbeta med att ta fram en modell över ledningsnätet för dagvatten pågår.

Efter föreläggande från länsstyrelsen år 2020 om utbyggnad av dagvatten i alla detaljplanelagda områden i Skanör-Falsterbo togs en 10-årsplan för utbyggnad av dagvattenanläggningar fram, *Dagvattenutbyggnad i Vellinge kommun (2020) med fokus på utbyggnadsåtgärder i Skanör-Falsterbo*.

I de områden som saknar kommunala dagvattenanläggningar har planläggning gjorts utifrån att dagvatten från tomtmark ska kunna omhändertas på egen fastighet, till exempel genom direkt infiltration eller genom att leda vatten från hårdgjorda ytor till en stenkista. Höga grundvattenytor och områden med mycket markvatten kan medföra störningar i detta tillvägagångssätt.

### 3.5 Skyfallspåverkan

I takt med att klimatet förändras blir det allt vanligare med tillfällen med kraftig nederbörd, skyfall. Vattentjänstplanen ska innehålla kommunens bedömning av vilka åtgärder som behövs för att de allmänna VA-anläggningarna ska fungera vid en ökad belastning på grund av skyfall. Det betyder inte att den allmänna VA-anläggningen ska dimensioneras för att avleda hela flödet vid skyfall men funktionen ska kunna upprätthållas på en rimlig nivå.

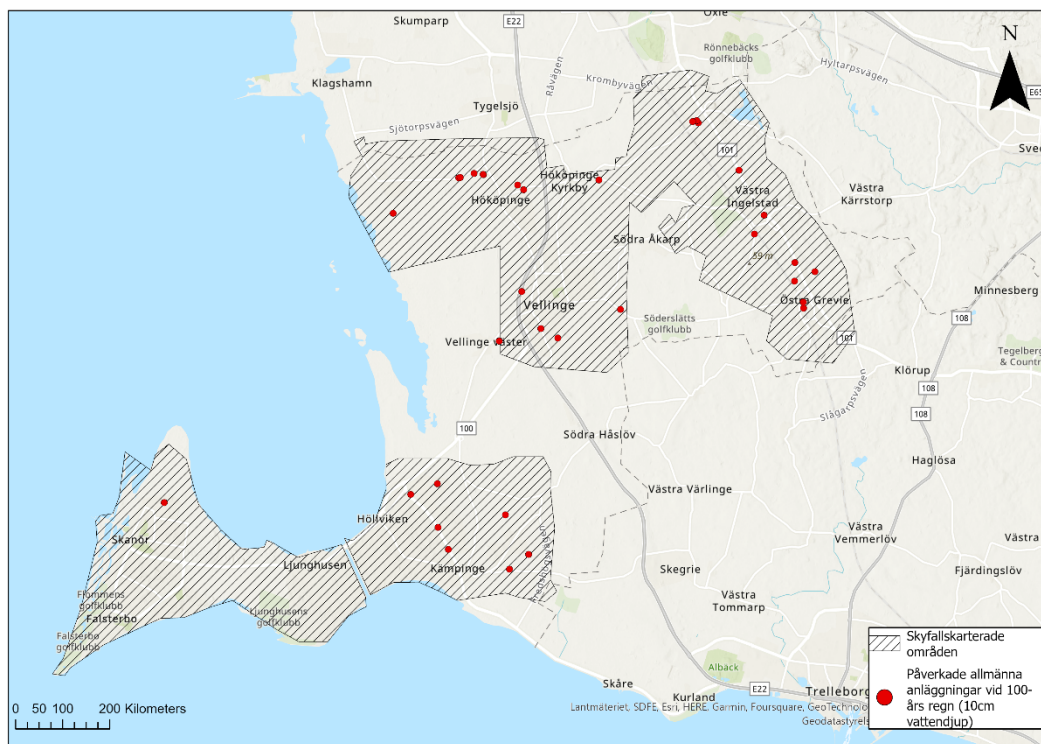
Vid skyfall går dagvattenledningarna fulla och markens infiltrationsförmåga minskar vilket leder till att avrinningen sker på markytan med översvämning som följd. Vellinge kommun arbetar kontinuerligt med att minska effekterna av skyfall och översvämningar och har tagit fram *Skyfallsplan för Vellinge kommun 2022*. Kommunens uppsatta mål för att hantera skyfall är:

- Kommunens förmåga att hantera skyfall i befintliga områden ska öka.
- Nya områden ska anpassas för 100-årsregn.
- Konkreta åtgärder ska genomföras och åtgärdsplaner ska löpande revideras.

Kommunen har kartlagt konsekvenserna av skyfall för orterna Vellinge, Höllviken, Skanör-Falsterbo, Arrie, Gessie Villastad, Hököpinge, Ljunghusen, Rängs sand, Västra

Ingelstad och Östra Grevie. Översvämningskartor har tagits fram som visar områden där vatten riskerar bli stående och orsaka en översvämning på ytan i samband med ett 100-årsregn. Det är inte alltid som ansamlingar av vatten på markytan utgör ett problem. Problem uppstår t.ex. när vattnet påverkar bostäder och infrastruktur där den allmänna VA-anläggningen utgör en betydande del, eller framkomligheten försvåras.

Vellinge kommun har gjort en analys av hur den allmänna VA-anläggningen inom skyfallskarterade områden påverkas vid skyfall. Resultatet visar ett antal anläggningar placerade i lågpunkter och som får översvämningsdjup på mer än 0,1 m vid ett 100-årsregn, se figur 3.



*Figur 3: VA-anläggningar placerade i lågpunkter med översvämningsdjup på mer än 0,1 m vid ett 100-årsregn*

Antalet anläggningar som vid ett 100-årsregn kommer att stå i ett vattendjup på minst 0,1 m är enligt en GIS-analys 35 st. Det kan även finnas anläggningar, belägna utanför de områden som är skyfallskarterade, som blir påverkade. Kommunen behöver därför komplettera tidigare analys så att påverkan på samtliga av kommunens allmänna VA-anläggningar kan bedömas.

Vissa anläggningar påverkas inte alls eller endast märkbart vid ett vattendjup på några decimeter, medan andra anläggningar är betydligt känsligare och får driftproblem redan vid en eller ett par decimeters vattendjup. Därför behöver identifierade anläggningar

utredas vidare på detaljnivå för att tydliggöra specifika åtgärder. Åtgärderna kan vara att säkerställa att samtliga pumpstationer med bräddavlopp har tillräckligt skydd mot uppdamning av avloppsvatten och att identifiera säkerhetsåtgärder för en fungerande elförsörjning vid skyfall.

## 4 Utbyggnad av den allmänna VA-anläggningen

Utanför verksamhetsområde för allmänna vattentjänster finns det ca 300 enskilda avlopp. Det finns också flera fastigheter och samfälligheter som ligger utanför verksamhetsområde för kommunalt VA, men som är anslutna till den allmänna anläggningen via avtal.

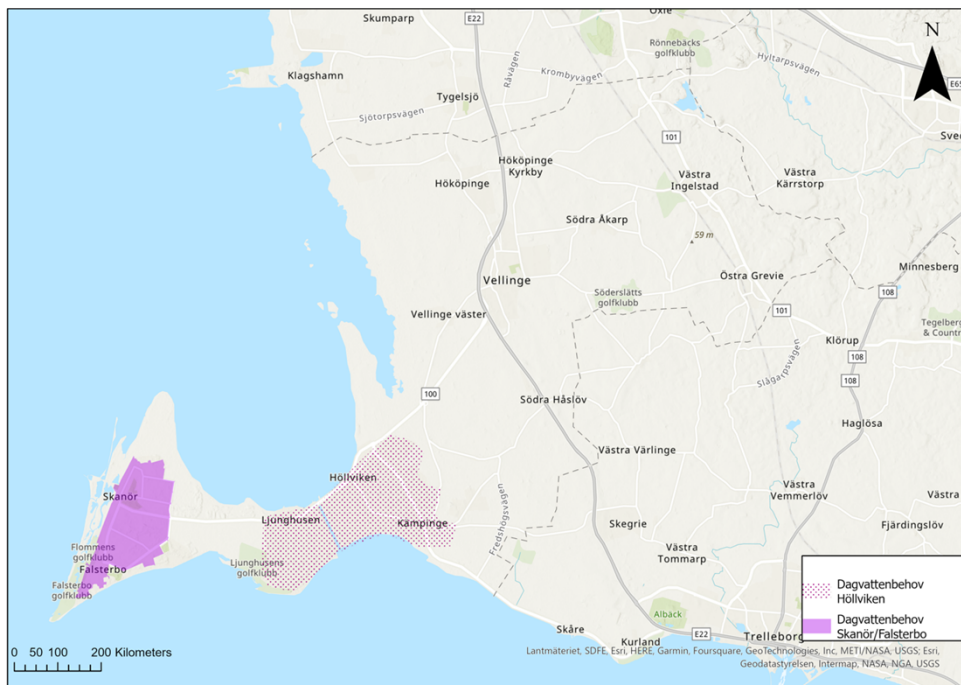
### 4.1 Områden med behov av allmänna vattentjänster

Enligt lagen om allmänna vattentjänster är kommunen skyldig att ordna vattentjänster om det finns ett behov med hänsyn till skyddet för människors hälsa eller miljön och om bebyggelsen utgör ett större sammanhang. Vad som menas med ett större sammanhang är en bedömningsfråga från fall till fall.

I Vellinge kommun är en stor del av kommunens invånare anslutna till de allmänna vattentjänsterna vatten och spillvatten. Endast ett par procent har enskilda anläggningar och av dessa är merparten godkända. Detta innebär att det inte finns något identifierat behov av utbyggnad av allmänt vatten och spillvatten. Vellinge kommun har heller inte fått några förelägganden från länsstyrelsen avseende inrättande av verksamhetsområden för vatten och spillvatten.

Det finns ett utpekat behov av att bygga ut dagvatten i alla detaljplanelagda områden i Skanör-Falsterbo, se figur 4. Kommunen fick ett föreläggande från länsstyrelsen 2020 och därefter togs ett beslut i kommunfullmäktige om att inrätta verksamhetsområde för dagvatten. I enlighet med föreläggandet prioriteras dagvattenutbyggnad i Skanör-Falsterbo under kommande 10-årsperiod.

I Höllviken har dagvattenfrågorna historiskt hanterats av vägföreningar. Eventuellt behov och omfattning av allmänna anläggningar för dagvatten behöver utredas och enligt kommunens VA-plan ska en behovsbedömning för området göras, se figur 4.



*Figur 4: I Skanör-Falsterbo finns ett utpekat behov av allmän dagvattenutbyggnad. Omfattning och eventuellt behov av allmänt dagvatten i Höllviken behöver utredas vidare.*

## 4.2 Pågående detaljplaner

Utbyggnad av den allmänna VA-anläggningen blir ofta aktuell i samband med nya detaljplaner. Om det bedöms att det finns ett behov av allmänna vattentjänster i samband med behovsbedömningen av ett nytt område behöver kommunen planera för utbyggnad vatten, spillvatten och dagvatten. Utbyggnaden kan starta först när detaljplanen vunnit laga kraft.

I Vellinge kommuns *Riktlinjer för bostadsförsörjning 2030* framgår att det planeras för nya bostäder både inom och utanför kommunalt verksamhetsområde för VA. Pågående detaljplaner som i dagsläget ligger utanför verksamhetsområde för allmänt VA kommer, efter att de vunnit laga kraft, beslutas ingå i verksamhetsområde.

### Miljöbedömning

En strategisk miljöbedömning har tagits fram och finns i sin helhet i Bilaga 1. Syftet med miljöbedömningen är att identifiera och beskriva de direkta och indirekta effekter som vattentjänstplanen kan medföra. Syftet är också att integrera miljöhänsyn i planeringen och att utgöra en del av beslutsunderlaget inför beslut.

Den strategiska miljöbedömningens slutsats för Vellinge kommuns vattentjänstplan är att planen medför en positiv miljöpåverkan och ingen betydande miljöpåverkan.