

# Sorteringsguide

– sortera rätt i dina fyrfackskärll



## Kärl 1



### Tidningar

**JA:** Allt som går att bläddra i. Tidningar, reklam, kataloger, pocketböcker och pappersark.



### Färgat glas

**JA:** Tömnda burkar och flaskor av färgat glas.

**NEJ:** Porslin, keramik och glas som inte är förpackningsglas får inte lämnas i glasfacket utan lämnas som restavfall eller som grovavfall.



### Matavfall

**JA:** Matrester, tillagade eller råa, även kött, fisk och ben. Frukt- och grönsaksskal, kaffesump inklusive filter och tepåsar.

**NEJ:** Tuggummi och tobak räknas inte som matavfall. Tänk på att matavfallet rötas och blir biogas och biomull som läggs på åkrarna, lägg därför inte plast eller blöjor bland matavfallet.



### Restavfall

Restavfall är det avfall som blir över efter att du sorterat ditt avfall, kuvert, blöjor, bindor, keramik, disktrasor, tuggummi, fimpar, snus, kattsand och dammsugarpåsar.



## Kärl 2

### Pappersförpackningar

**JA:** Kartonger, omslagspapper, tvättmedelspaket, pappersmuggar och papperskassar. Tömnda och ihopvikta. Kom ihåg att ta bort plastomslag runt reklam och tidningar.

**NEJ:** Kuvert, kvitton och post it-lappar lägger du i restavfallet och inte i behållaren för tidningar.



### Plast

**JA:** Mjuka och hårda tömnda plastpåsar, plastfolie, sugrör, frigolit, säckar, dunkar, burkar, flaskor och andra förpackningar av plast.

**NEJ:** Plastartiklar som till exempel möbler och leksaker (inte förpackningar) ska lämnas som grovavfall på återvinningscentralen.



### Metall

**JA:** Tömnda konservburkar, kaviartuber, aluminiumfolie, metallock, kapsyler, värmeljuskoppar.

**NEJ:** Spikar, skruvar, metallskrot, VVS-detaljer, stekpannor och andra produkter som inte är förpackningar ska lämnas som metallskrot på återvinningscentralen.



### Ofärgat glas

**JA:** Tömnda burkar och flaskor av ofärgat glas.

**NEJ:** Porslin, keramik och glas som inte är förpackningsglas får inte lämnas i glasfacket utan lämnas som restavfall eller som grovavfall.

## Till återvinningscentralen

### Farligt avfall

Till exempel: el-avfall (allt som har sladd eller batteri), färg, kemikalier och lösningsmedel, parfym, lacknafta, växtskyddsmedel, nagellack, brandfarliga eller lättantändliga produkter.

### Grovavfall

Gamla möbler, trasiga pulkor och cyklar, rester från renoveringar, utslitna mattor, större trasiga leksaker och skrymmande emballage.

### Trädgårdsavfall

Organiskt avfall från trädgården. Grenar, ris, kvistar, löv, fallfrukt och gräsklipp.

### Återbruk

Allt som inte är trasigt men du själv inte längre använder kan du lämna på en återvinningscentral eller ge bort till någon i din närhet.

Fortfarande osäker på hur du ska sortera? På [ftiab.se/sortering](https://ftiab.se/sortering) finns en utförlig sorteringsguide där du kan söka på fler produkter och avfallstyper.

### Batterier, lampor och småelektronik

Till exempel: glödlampor, lågenergilampor och små batterier. Kan också lämnas i samlaren som finns i vissa av kommunens matbutiker. Småelektronik som fortfarande fungerar kan du lämna till återbruk eller sälja second hand.

Ditt avfall är inte skräp! Tvärtom kan 90% av allt avfall du producerar hemma återvinnas och användas på nytt. Det som inte kan återvinnas måste hanteras på rätt sätt för att inte göra skada på miljön.

Goda skäl att återvinna!

- En av dina återvunna aluminiumburkar spar energi som räcker till ett dygn vid datorn.
- Du kan koka 38 koppar kaffe på din dagstidning.
- Dina sockerpåsar, pizzakartonger och tvättmedelsförpackningar kan återvinnas till nya förpackningar upp till sju gånger.
- När du återvinner en cykel sparas lika mycket koldioxid som om du kört bil mellan Vellinge och Båstad – 12 mil.
- Om alla svenska hushåll varje månad börjar återvinna en plastförpackning som idag hamnar i restavfallet skulle koldioxidutsläppen kunna minska med 3 600 ton, vilket motsvarar utsläppen från cirka 1 200 bensindrivna bilar varje år.

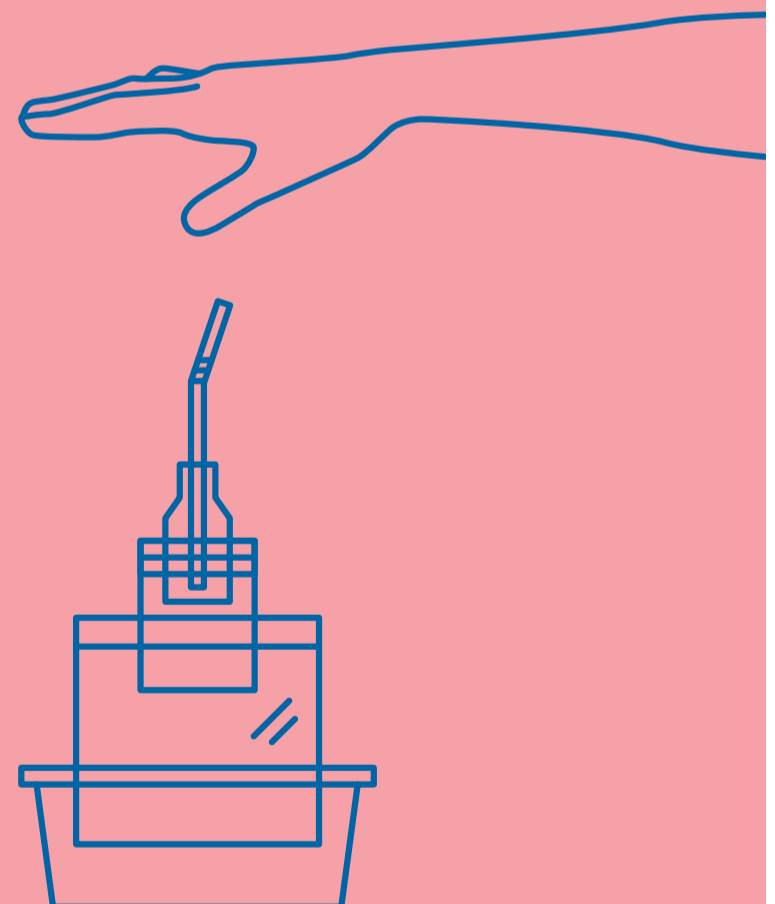
## Vintertips

- Se till att avfallet är torrt när du lägger det i kärlet för att minska risken att det fryser fast.
- Lägg lite tidningspapper i botten av facket där du slänger din matavfallspåse. Då fryser tidningspappret fast i stället för påsen.
- Skaka på kärlet lite då och då och peta loss fastfrusna påsar.

## Sommartips

- Förebygg dålig lukt och flugor genom att placera kärlet på en skuggig plats, och rulla fram det till din tömningsplats först kvällen innan tömning.
- Håll kärlet rent genom att tvätta ur det regelbundet. Häll i lite ättika när du är färdig för att hålla flugorna borta.
- Flugor lägger ägg där de kommer åt matavfallet. Fyll inte matavfallspåsen för mycket – du måste kunna försluta den väl.
- Låt alltid blött matavfall rinna av innan det slängs. Lägg hushållspapper i botten av påsen för att suga upp vätska. Använd dubbla papperspåsar vid behov.
- Lägg tidningspapper i botten av kärlet för att suga upp eventuell vätska.
- Frys räkskal och fiskrens och lägg i det i matavfallspåsen först kvällen innan tömning.

## Spara plats i kärlen



Stapla mindre förpackningar i större. Du hittar fler tips om hur du packar dina kärl smart på [latgammaltblytt.ftiab.se](http://latgammaltblytt.ftiab.se)