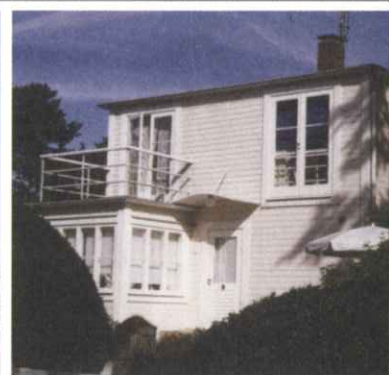
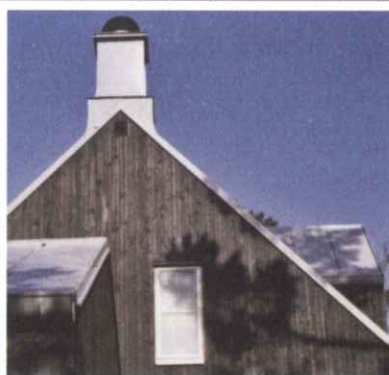


Färgsättning

– enfamiljshus

Om du är i målartankar – läs denna vägledning och fundera! Färgsättning är någonting som berör var och en. Låt dig inspireras av din omgivning – ta vara på det du ser!

Varje byggnad har sina förutsättningar att slå vakt om! Varje hus är en spegling av en tidsanda båda vad avser färg och form. Det enskilda huset samspelar med naturen och den omgivande bebyggelsen.



Färg är ett billigt sätt att försköna sitt hus. Varje byggnad är dock en väsentlig del av en helhet. Att se och förstå enskilda kvalitéer i samspel med helhetsintrycket är därför viktigt. Detta kan visuellt lätt slås sönder av alltför stora individuella färgförändringar. Behov att hävda sin individualitet måste vägas mot hänsynen till helheten.

Det är alltid svårare att se karaktärsdragen och kvalitéerna i det byggda som ligger nära i tiden än det som byggdes för länge sedan. Genom att ta tillvara varje epoks tidsanda stärks på sikt de kulturhistoriska värdena. I dag växer kraven på bevarande också av våra 1960- och 70-talsområden sig allt starkare.

Varje decenniums karaktär och färgsättning framträder tydligt. Det tidiga 1900-talets villor var ofta putsade i ljus kulör, medan 1940-50-talens bostadshus uppfördes i gult eller rött tegel. 60-talets småhus var ofta i rött tegel eller vitmålade tegelfasader med bruna snickerier, medan 70-talets dyrkan av underhållsfrihet och rationalitet visade sig i gula eller mörkt rödbruna tegelfasader. Snickerierna var laserade mörkt bruna. Under 80-talet dominerar pastellfärger vanligen på putsade eller slammade fasader eller ljusröd tegel med vita

snickerier. 90-talets bostadsområden har ofta en mer färgstark och varierad färgsättning. Dessa olika utgångspunkter ger olika förutsättningar. Därför blir det lätt fel om ett 70-talshus målas om i 80-talsfärger och vice versa. En ogenomtänkt färgändring av ett hus kan ge följder för många fler.

Det är därför viktigt att söka förståelse för den ursprungliga färgsättningen liksom materialens egenskaper för att såväl de estetiska som de ekonomiska värdena ska bestå! Sök i arkiv eller efter gamla foton.

Det krävs bygglov enligt Plan- och Bygglagen, PBL, för att färga om byggnader eller byta fasad- och takmaterial inom detaljplanerat område. Undantag ges för en- och tvåbostadshus vad avser ändring av färgsättning "om byggnadens karaktär därigenom inte ändras väsentligt". Begreppet "ändras väsentligt" är relaterat till omgivningens färgskala.

Vissa hus är grupperade i en stark symbios med varandra, där är det svårt att göra alltför stora förändringar. Andra har en mer fri gruppering där helhetsintrycket kan främjas av färgändringar.

– Samråd med dina grannar innan du bestämmer dig för en färgändring! –

Förutsättningar

– att tänka på

Platsen där du bor formar färgsättningen. Omgivningens förutsättningar måste vara vägledande vid all färgsättning. Bor du på en skogstomt kan naturens färgspel vara vägledande. Bor du däremot i ett gatuhus är det snarare grannarnas kulörer du ska utgå från.

Lite galenskap kan dock vara välgörande. Det är kanske inte nödvändigt att måla om hela huset. Färgändringar av byggnadsdetaljer kan bli utropstecknet du letar efter ...



Typen av hus du bor i måste självklart vara den primära utgångspunkten då du vill färgändra. Den skånska längran, "egnahemmet", funkishuset, tegelvillan eller trähuset – alla har de olika färgideal och detaljer att utgå från. Den ursprungliga färgsättningen är oftast tidstypisk och måste vara utgångspunkten för alla ändringar. Litteratur och äldre foton kan ge vägledning – bättre underlag är svårt att finna.

Ett bra samspel med grannhusens färgsättning är också en viktig utgångspunkt. Gör färgprover och jämför. Med butikens små färgprover är det dock svårt att bilda sig en uppfattning. Ett bra tips är att måla upp ca 1 kvadratmeter och titta på färgen både i solljus och skugga.

Prova dig fram! – färgsättning kan bli en dyrköpt erfarenhet om du inte gör ett noggrant förarbete.

Tänk på att också du ska kunna tåla en grannes förändringar. Därför är det viktigt att föra en dialog med grannarna innan du kommer för långt i planeringen.

Ta också hänsyn till platsen där du bor. Varje ort har ofta en egen färgtradition att bygga vidare på. Se dig omkring eller rådfråga byggnadsnämnden. På slätten, i skogen eller vid havet kan naturens färger och landskapets form bli en utgångspunkt.

Den lokala byggnadstraditionen styr också om ditt hus bör underordna sig en övergripande färgsättning eller om det är okey att välja kulörer mera fritt.

Tänk långsiktigt! – du och din färgsättning ska förhoppningsvis leva under många år.

GODA RÅD ÄR INTE DYRA ...

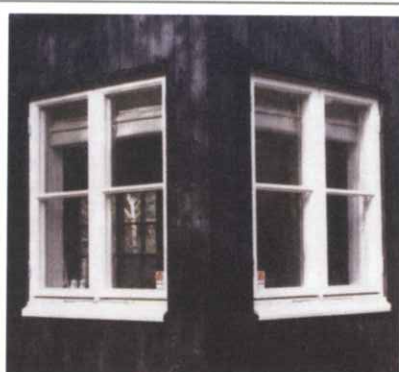
- Börja med att kontakta byggnadsnämnden för råd och vägledning
- Låt dig inte luras av modenycker! Välj kulörer med omsorg och i en färgskala som hör platsen till
- Gör stora färgprover – studera dem i olika ljus och väderlek
- Anlita professionell hjälp om du känner dig osäker
- Det är detaljerna som gör det! Omfärgningar som inte kräver bygglov kan ändå ge ny karaktär åt just ditt hus
- Tänk efter före – det är dyrt och tidsödande att misslyckas

Kulör

– det arkitektoniska uttrycket

Färg ger en viktig del av husets intryck. Att välja kulör är en svår men rolig uppgift. Målsättningen är att inte bara försköna ditt eget hus utan också att uppnå en vacker helhet. Det är därför av stor vikt att du tar hänsyn till omgivningens kulörer. Kulörer påverkar varandra och måste jämföras innan ett slutgiltigt val kan göras.

Fasader, fönster, tak, plåtarbeten, socklar, dörrar osv – allt ska ha sin färg. Gör färgprov och tänk efter innan du går till verket!



Helheten. Det arkitektoniska uttrycket kan lätt förvanskas. Ett gott råd är att måla de stora fasadytorna i en lugnare kulör och låta detaljerna framträda i starkare kulörer. Här kan lusten till färg lättare bejakas. Tänk på att fasadens färgsättning ska passa i såväl sommar- som vinterljus.

Fasaden. Tegel som material har ett eget skönhetsvärde, som inte bör förvanskas. Putsade fasader är av tradition oftast i dova kulörer, ibland med fönsteromfattningar och dekorationer i en ljusare nyans. Fasader i trä varieras i starkare kulörer. Variation kan också åstadkommas med hjälp av träpanelens bredd och profilering, stående eller liggande panel och hyvlat eller ohyvlat virke.

Tak och takkupor. Husets takytor kan beroende av takformen vara dominanta. Takkupor som målas i takfärgen får ett nättare uttryck.

Sockeln är en byggnads fundament. För att förstärka detta intryck målas socklar gärna i mörka nyanser. Olika grå nyanser är vanligast. Svart och brunt förekommer också.

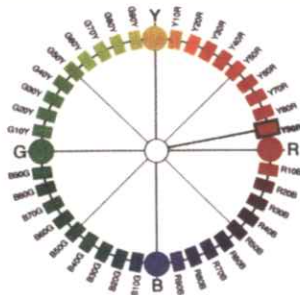
Snickerier. Fönster och dörrar ska framträda i fasaden. Fasaden får därmed ett mer levande uttryck. Det är därför positivt om kulören på snickerierna bryter mot fasadens. Detaljer kan spänna bågen till färglust! Individualisera därför gärna dörrfärg eller detaljer på husets baksida.

Plåtdetaljer skall så långt som möjligt målas i underlagets kulör. Takdetaljer gör sig bäst i takets kulör. Också stup- och hängränns färgsättning har betydelse för helheten, välj med omsorg.

Accenter som markiser och balkongfronter är viktiga att färgsätta så att de underordnar sig helheten.

NCS-systemet är ett logiskt färgsystem som utgår från hur vi faktiskt ser färg.

Varje kulör kan på ett enkelt sätt uttryckas i NCS-systemet, eftersom varje kulör beskrivs i relation till de sex grundfärgerna vitt (W), svart (S), gult (Y), rött (R), blått (B) och grönt (G).



I t ex beteckningen NCS S 3020-Y80R avser 3020 nyansen, d v s graden av släktskap med svart (30%) och med maximalkulören C (20%).

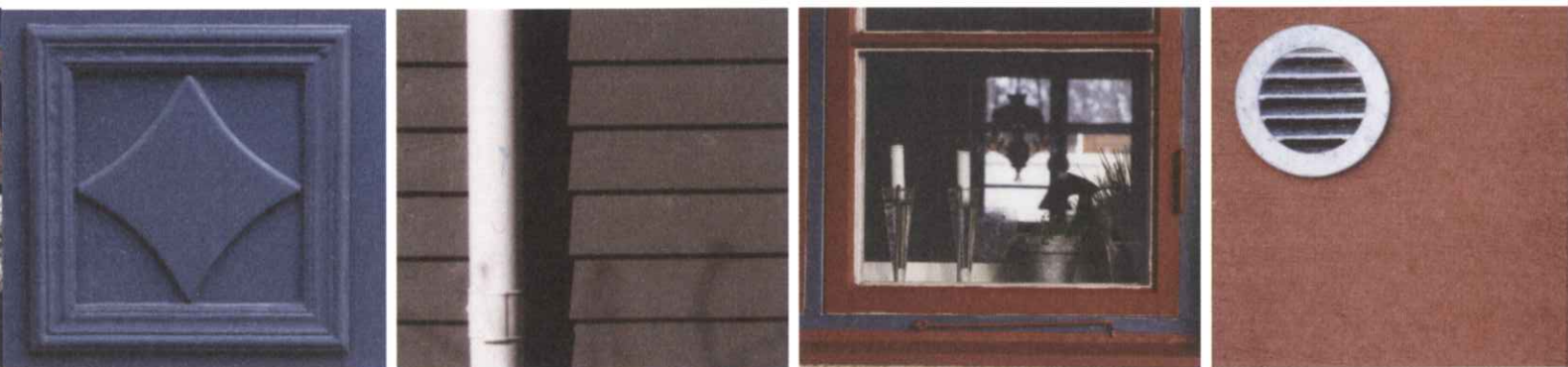
Kulörtonen Y80R anger förhållandet i procent mellan två kulörta elementfärger. I detta exempel är det gult (Y) med 80% rött (R).

Färgtyp

– tekniska egenskaper och utseende

Inte bara kulör utan också val av färgtyp är viktigt. Särskilda färgtyper används för olika underlag. Ytskiktet ska skydda men ska samtidigt kunna andas så att inte fukt stängs inne i konstruktionen. Tänk efter före och ställ färghandlarna till svars!

Erfarenheterna av traditionella färgtyper är störst! Kunskaperna om färgernas åldrande, beständighet och behov av underhåll är viktigt för en byggnads fortlevnad.



Underhåll och åldrande. Allt underhåll kräver kunskap och ett bra underlag. Då det är dags att måla om eller bättra på är det ett gott råd att i första hand använda samma färgtyp som använts tidigare. Egenskaper och täthet blir då likvärdigt och du kan känna dig trygg.

Tekniska egenskaper är A och O för en byggnads fortlevnad. Om du är osäker kan du ta ett färgprov och få det analyserat. Har färgen flagnat i stor omfattning kan du vara rätt så säker på att det tidigare färglagret inte är rätt anpassat till underlaget och kan ha stängt inne fukt på ett felaktigt sätt. Rådgör med expertis, en färghandlare eller konsult.

Färger på trä. Traditionellt målas fönster och dörrar med linoljefärg. Olika kulörer förekommer på olika detaljer, såsom fönsteromfattningar eller dekorationer.

Linoljefärg är också den vanligaste färgtypen på träfasader. Slamfärger, såsom Falurödfärg (finns även som svart och gul), ger också en vattenavvisande yta. Observera att färgens uttryck blir väldigt olika om den målas på hyvlat eller ohyvlat virke.

Färger på puts. En fasad putsad med kalkbruk mår allra bäst om ytan strykes med kalkfärg och därefter kalkavvattnas. Färgpigment kan blandas i kalken. Järnvitriol är t ex ett pigment som ger en rödgul yta. Ett fullgott alternativ är en silikatfärg, vilken också kan användas på putsade väggar inomhus. Dessa färgtyper andas på ett bra sätt.

Utseende. Om du nu till äventyrs väljer en annan och modernare färgtyp ska du noga undersöka såväl egenskaper som utseende innan du bestämmer dig. Det är bra att göra ett stort färgprov för att inte bara förstå färgstyrkan utan också vilken glans eller matthet färgen utstrålar och jämföra den med ursprunget eller med något hus i omgivningen.

Fasadernas uttryck är vackrast om färgskiktet är matt. Snickerier, som fönster och dörrar, och metall detaljer såsom balkongräcken kan däremot ha ett högre glansvärde.

Putsade fasader får en större lyster i färgen ju slätare underlaget är. Det är därför viktigt att inte bara beakta ytskiktet som sådant utan också jämföra putsskiktets utförande.

För ytterligare råd kontakta Stadsbyggnadskontoret

Vardagar 10-12 Tisdagar även 16-18
Tel vx 040 – 42 50 00 www.vellinge.se

